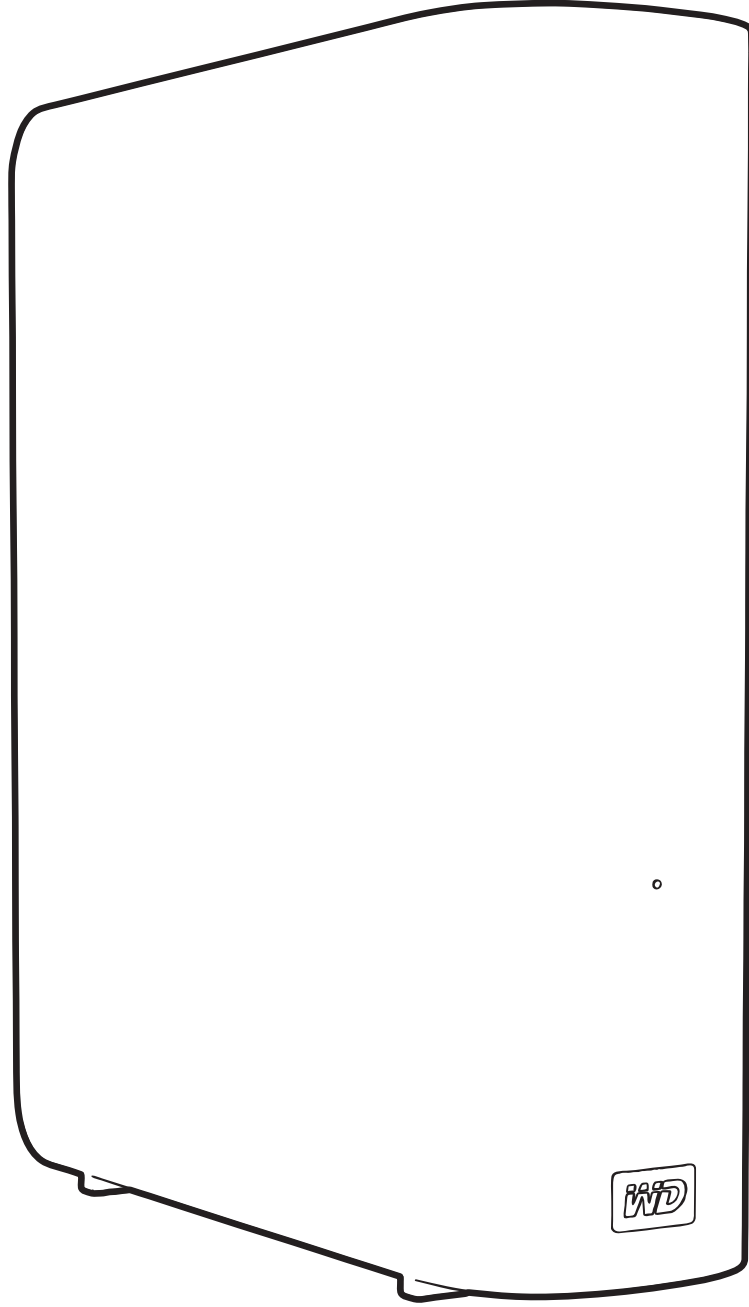


**My Book®**

**Essential™**

دليل الاستخدام



## دعم وخدمة WD

إذا واجهت أي مشكلة، فالرجاء منحنا الفرصة لحلها قبل إعادة هذا المنتج. من الممكن الإجابة عن أغلب أسئلة الدعم الفني من خلال قاعدة المعلومات الخاصة بنا أو عبر خدمة الدعم بالبريد الإلكتروني على [support.wdc.com](http://support.wdc.com). إذا لم تتوفر الإجابة أو، إذا كنت تفضل، فالرجاء الاتصال بشركة WD® على رقم الهاتف المناسب لك والمبين أدناه.

يتضمن المنتج الخاص بك فترة 30 يوماً من الدعم المجاني عبر الهاتف خلال فترة الضمان. تبدأ الفترة التي تستمر 30 يوماً من تاريخ أول اتصال هاتفي لك بالدعم الفني لـ WD. خدمة الدعم بالبريد الإلكتروني مجانية طوال فترة الضمان وقاعدة المعلومات الكبيرة الخاصة بنا متاحة 24 ساعة في اليوم على مدار الأسبوع. لمساعدتنا في أن نبقيك على اطلاع بالميزات والخدمات الجديدة، تذكر أن تسجل منتجك عبر الإنترنت على <http://register.wdc.com>.

### الوصول إلى الدعم عبر الإنترنت

قم بزيارة موقعنا على الإنترنت لدعم المنتج على [support.wdc.com](http://support.wdc.com) واختر من بين هذه الموضوعات:

- **Downloads** (التنزيلات) – تنزيل برامج التشغيل والبرامج والتحديثات لمنتج WD لديك.
- **Registration** (التسجيل) – تسجيل منتج WD الخاص بك للحصول على آخر التحديثات والعروض الخاصة.
- **Warranty & RMA Services** (خدمات الضمان وإقرار إعادة المواد) – الحصول على معلومات عن الضمان واستبدال المنتج (إقرار إعادة المواد) وحالة إقرار إعادة المواد RMA واسترداد البيانات.
- **Knowledge Base** (قاعدة المعلومات) – البحث باستخدام كلمة دليلية أو عبارة أو معرف إجابة ID answer.
- **Installation** (التثبيت) – الحصول على تعليمات التثبيت لمنتج أو برنامج WD عبر الإنترنت.

### الاتصال بالدعم الفني لـ WD

عند الاتصال بـ WD للحصول على الدعم، لابد من توفر الرقم التسلسلي للمنتج وإصدارات جهاز النظام وبرنامج النظام بحوزتك.

أمريكا الشمالية	دول آسيا والمحيط الهادئ		
الإنجليزية	أستراليا	800.ASK.4WDC	1 800 42 9861
	الصين	(800.275.4932)	800 820 6682/+65 62430496
الإسبانية	هونغ كونغ	800.832.4778	+800 6008 6008
	الهند		1 800 11 9393 (MNTL)/1 800 200 5789 (Reliance) 011 26384700 (Pilot Line)
أوروبا (الرقم المجاني)*	إندونيسيا	00800 ASK4 WDEU	+803 852 9439
	اليابان	(00800 27549338)	00 531 650442
	كوريا		02 703 6550
أوروبا	ماليزيا	+31 880062100	+800 6008 6008/1 800 88 1908/+65 62430496
الشرق الأوسط	الفلبين	+31 880062100	1 800 1441 0159
أفريقيا	سنغافورة	+31 880062100	+800 6008 6008/+800 608 6008/+65 62430496
	تايوان		+800 6008 6008/+65 62430496

\* تتوفر خدمة الرقم المجاني في البلدان التالية: النمسا، بلجيكا، الدنمارك، فرنسا، ألمانيا، أيرلندا، إيطاليا، هولندا، النرويج، أسبانيا، السويد، سويسرا، المملكة المتحدة.

## المحتويات

ii	..... دعم وخدمة WD	
ii	..... الوصول إلى الدعم عبر الإنترنت	
ii	..... الاتصال بالدعم الفني لـ WD	
<b>1</b>	<b>حول محرك القرص WD</b>	<b>1</b>
1	..... الميزات	
2	..... محتويات المجموعة	
2	..... ملحقات اختيارية	
3	..... توافق نظام التشغيل	
3	..... تهيئة محرك القرص	
3	..... الوصف المادي	
4	..... مصباح الطاقة/النشاط	
4	..... زر الطاقة	
4	..... وصلة USB 3.0	
5	..... Kensington® Security Slot	
5	..... تسجيل محرك القرص	
5	..... إجراءات احتياطية للتعامل مع المنتج	
<b>6</b>	<b>توصيل محرك القرص وبدء التشغيل</b>	<b>2</b>
6	..... توصيل محرك القرص	
8	..... بدء التشغيل مع برنامج WD SmartWare	
12	..... نظرة عامة WD SmartWare	
13	..... الشاشة الرئيسية WD SmartWare	
14	..... الشاشة الرئيسية لإدارة محرك القرص	
14	..... عرض المعلومات/مواضيع التعليمات الفورية	
15	..... بدء التشغيل بدون برنامج WD SmartWare	
<b>16</b>	<b>النسخ الاحتياطي لملفات الكمبيوتر</b>	<b>3</b>
16	..... حول النسخ الاحتياطي لملفات الكمبيوتر	
18	..... نسخ الكمبيوتر بالكامل	
19	..... إمكانيات النسخ الاحتياطي المتقدمة	
19	..... تحديد ملفات معينة لإجراء نسخ احتياطي لها	
20	..... تغيير إعدادات برنامج النسخ الاحتياطي	
<b>23</b>	<b>استرداد الملفات التي تم نسخها احتياطياً</b>	<b>4</b>
23	..... حول استرداد الملفات	
23	..... استرداد الملفات	
26	..... استرداد المجلدات	
26	..... استرداد نسخة سابقة من ملف أو ملفات محذوفة	
26	..... استرداد كل الملفات	

<b>27</b>	<b>تأمين وإلغاء تأمين محرك القرص</b>	<b>5</b>
27	حماية محرك القرص بكلمة مرور	
28	إلغاء تأمين محرك القرص	
29	إلغاء تأمين محرك القرص باستخدام برنامج WD SmartWare	
30	إلغاء تأمين محرك القرص بدون استخدام برنامج WD SmartWare	
30	تغيير كلمة المرور الخاصة بك	
31	إيقاف تشغيل ميزة تأمين محرك القرص	
<b>32</b>	<b>إدارة محرك القرص وتخصيصه</b>	<b>6</b>
32	باستخدام رمز WD SmartWare	
32	فتح برنامج WD SmartWare	
32	التحقق من حالة محرك القرص	
33	تنبيهات رمز المراقبة	
33	فصل محرك القرص بأمان	
33	باستخدام رمز WD SmartWare	
33	استخدام زر الطاقة لمحرك القرص	
34	تخصيص إعدادات البرنامج	
34	تحديد مجلد استرداد مختلف	
35	تعيين خيار التفضيلات	
35	تخصيص إعدادات محرك القرص	
37	تسجيل محرك القرص	
37	ضبط مؤقت السكون لمحرك القرص	
38	محو محرك القرص	
40	تمكين وظائف النسخ الاحتياطي والاسترداد	
40	إلغاء تثبيت برنامج WD SmartWare	
40	إلغاء التثبيت على نظام التشغيل Windows XP	
41	إلغاء التثبيت على نظام التشغيل Windows Vista أو Windows 7	
41	استعادة صورة البرنامج والقرص WD SmartWare	
<b>42</b>	<b>التحقق من سلامة محرك القرص</b>	<b>7</b>
<b>43</b>	<b>استخدام محرك القرص مع نظام Mac</b>	<b>8</b>
43	إعادة تهيئة محرك القرص	
43	استعادة صورة البرنامج والقرص WD SmartWare	
43	توصيل محرك القرص وبدء التشغيل	
44	تحسين الأداء بواسطة WD +TURBO	
46	تثبيت برنامج WD SmartWare	
48	الشاشة الرئيسية لبرنامج WD SmartWare	
49	باستخدام رمز WD SmartWare	
49	فتح برنامج WD SmartWare	
50	التحقق من حالة محرك القرص	
51	إلغاء تحميل محرك القرص بأمان	
51	استخدام رمز WD SmartWare	
52	استخدام رمز My Book	
52	استخدام زر الطاقة لمحرك القرص	

52	إلغاء تأمين محرك القرص
52	إلغاء تأمين محرك القرص باستخدام برنامج WD SmartWare
54	إلغاء تأمين محرك القرص بدون استخدام برنامج WD SmartWare
55	إلغاء تثبيت برنامج WD SmartWare

## 9 استكشاف الأخطاء وإصلاحها

56	تثبيت وتقسيم وتهيئة محرك القرص
56	الأسئلة المتداولة

## A تثبيت برنامج تشغيل SES

58	التثبيت على أجهزة الكمبيوتر التي تعمل بنظام التشغيل Windows XP
58	تثبيت المحرك تلقائيًا
60	تثبيت المحرك يدويًا
61	التثبيت على أجهزة الكمبيوتر التي تعمل بنظام التشغيل Windows Vista
62	تثبيت المحرك تلقائيًا
63	تثبيت المحرك يدويًا
65	التثبيت على أجهزة الكمبيوتر التي تعمل بنظام التشغيل Windows 7

## B معلومات التوافق والضمان

67	التوافق التنظيمي
67	معلومات FCC الفئة ب
67	توافق ICES/NMB-003
67	توافق السلامة
67	مصادقة CE لأوروبا
67	علامة GS (ألمانيا فقط)
68	إشعار KCC (جمهورية كوريا فقط)
68	التوافق البيئي (الصين)
68	معلومات الضمان
68	الحصول على الخدمة
69	الضمان المحدود
69	ترخيص عمومي عام GNU ("GPL")

## 70 فهرس

## حول محرك القرص WD

مرحبًا بك في عالم محرك القرص الثابت الخارجي My Book® Essential، حل التخزين الأنيق، ذو السعة العالية المناسب لكل جوانب حياتك الرقمية. حيث يتضمن إصدارنا الأخير برنامج نسخ احتياطي مستمر وتلقائي وسهل الاستخدام ومرئي مع نظام حماية أمني لتأمين محرك القرص.

يتضمن محرك القرص الثابت الخارجي My Book Essential الذي يعمل بتقنية USB وأحد منتجات WD الأكثر رواجًا برنامج WD SmartWare الذي يقوم بالنسخ الاحتياطي لبياناتك بشكل تلقائي، ومستمر، ويبين لك عملية النسخ الاحتياطي التي تقوم بها أثناء حدوثها، كما يستعيد الملفات المفقودة بكل سهولة.

يتضمن هذا الفصل المواضيع التالية:

- الميزات
- محتويات المجموعة
- ملحقات اختيارية
- توافق نظام التشغيل
- تهيئة محرك القرص
- الوصف المادي
- تسجيل محرك القرص
- إجراءات احتياطية للتعامل مع المنتج

### الميزات

تتضمن الميزات الرئيسية لمحرك القرص My Book Essential ما يلي:

تصميم أكثر انسيابية وأناقة وأصغر حجمًا – لقد جعلنا محركات الأقراص هذه الحاصلة على الجوائز أكثر روعة وأناقة وأصغر حجمًا. كالمعتاد، فهذا الشكل الذي يشبه الكتاب يشغل حيزًا أصغر على مكتبك ويسمح بوضع محركين أو أكثر من محركات أقراص My Book معًا بشكل أنيق كمجلدات موضوعة على رف.

**WD SmartWare™ برنامج** – هو حل سهل الاستخدام للنسخ الاحتياطي يمنحك القدرة على:

- حماية بياناتك تلقائيًا – استرح! إن بياناتك آمنة. سيقوم النسخ الاحتياطي التلقائي المستمر فورًا بعمل نسخة ثانية كلما قمت بإضافة أو تغيير أي ملف.
- مشاهدة عملية النسخ الاحتياطي التي تقوم بها أثناء حدوثها – المشاهدة خير دليل. يعمل النسخ الاحتياطي المرئي على تنظيم محتوياتك وعرضها في فئات، كما يوضح مدى تقدم عملية النسخ الاحتياطي التي تقوم بها.
- استرجاع الملفات المفقودة بسهولة – استرد بياناتك القيمة إلى موقعها الأصلي، سواء كنت قد فقدت كل بياناتك أو حذفتم أحد الملفات أو كتبت فوق ملف مهم فحسب.
- التحكم – قم بتخصيص النسخ الاحتياطي وضبط حماية محرك القرص وتشغيل التشخيص وإدارة إعدادات الطاقة والمزيد باستخدام مركز التحكم الخاص ببرنامج WD SmartWare.
- تأمين محرك القرص – أرح بالك، فبياناتك محمية من الوصول غير المصرح به أو السرقة بواسطة الحماية بكلمة مرور وتقنية تشفير آلية ذات 256 بت.

**وصلة USB 3.0** – توصيل سهل يوفر الراحة والتوافق بين أجهزة الكمبيوتر المتعددة.

**استهلاك ضئيل للطاقة** – My Book إن محركات الأقراص الخارجية مصممة لتوفير الطاقة. تعمل تقنية WD GreenPower Technology™ على خفض استهلاك الطاقة لمحرك القرص الداخلي بمقدار يصل إلى 30%، ويقلل وضع السكون من الطاقة خلال أوقات الخمول، وتعمل ميزة توفير الطاقة على تشغيل محرك القرص وإيقاف تشغيله مع الكمبيوتر.

**صديق للبيئة** – لقد صممنا صندوقاً صغيراً من مواد يمكن إعادة تدويرها للتقليل من النفايات. ونحن نشجعك على إعادة تدويره.

**جاهز للتوصيل والتشغيل مع أجهزة الكمبيوتر التي تعمل بأنظمة Windows** – تهيئة بنظام ملفات NTFS من أجل التوافق مع كل أنظمة التشغيل Windows.

**يدعم أجهزة متنوعة** – تثبيت واحد للبرنامج يدعم حتى ثلاثة محركات أقراص WD (محركات أقراص My Book أو My Passport باستخدام برنامج WD SmartWare).

**مهم:** للحصول على آخر المعلومات والأخبار الخاصة بمنتجات WD، تفضل زيارة موقعنا على الإنترنت [www.westerndigital.com](http://www.westerndigital.com). للحصول على آخر الوثائق والمعلومات الخاصة بالبرامج والبرامج الثابتة والمنتجات، تفضل زيارة موقع <http://products.wdc.com/updates>.

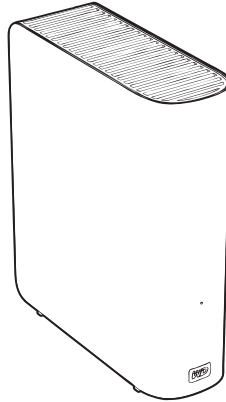
## محتويات المجموعة

كما هو موضح في الشكل 1، تضم مجموعة محرك القرص My Book Essential لنظام التالي:

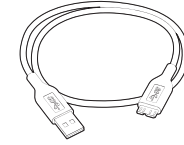
- محرك القرص الثابت الخارجي My Book Essential
- برنامج WD SmartWare (متوفر على محرك القرص)
- كابل USB
- محول تيار متردد
- دليل التركيب السريع



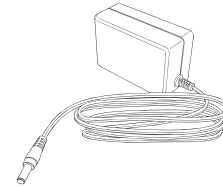
دليل التركيب السريع



محرك القرص My Book Essential



كابل USB



محول تيار متردد

الشكل 1. My Book محتويات مجموعة القرص الثابت

## ملحقات اختيارية

لمعرفة معلومات حول الملحقات الاختيارية لهذا المنتج، تفضل زيارة:

<a href="http://www.wdstore.com">www.wdstore.com</a> أو <a href="http://www.shopwd.com">www.shopwd.com</a>	الولايات المتحدة
<a href="http://www.wdstore.ca">www.wdstore.ca</a> أو <a href="http://www.shopwd.ca">www.shopwd.ca</a>	كندا
<a href="http://www.wdstore.eu">www.wdstore.eu</a> أو <a href="http://www.shopwd.eu">www.shopwd.eu</a>	أوروبا
اتصل بالدعم الفني لشركة WD في منطقتك. للحصول على قائمة بمعلومات الاتصال الخاصة بالدعم الفني، تفضل زيارة <a href="http://support.wdc.com">support.wdc.com</a> وراجع معرف الإجابة Answer ID 1048 في قاعدة المعلومات Knowledge Base.	كل الدول الأخرى

## توافق نظام التشغيل

يتوافق محرك القرص الثابت My Book Essential وبرنامج WD SmartWare مع أنظمة التشغيل التالية:

### Mac® OS X®

- Leopard®
- Snow Leopard™

### Windows®

- Windows XP
- Windows Vista®
- Windows 7

يختلف التوافق حسب تكوين الجهاز ونظام التشغيل لديك.

قم دائماً بتنصيب آخر التحديثات وحزمة الخدمة (SP)، للحصول على أعلى أداء واعتمادية. بالنسبة لأجهزة الكمبيوتر التي تعمل بنظام التشغيل Windows، اذهب إلى قائمة **Start** (ابدأ) وحدد **Windows Update** (تحديث Windows). بالنسبة لأجهزة الكمبيوتر التي تعمل بنظام التشغيل Mac، اذهب إلى قائمة **Apple** وحدد **Software Update** (تحديث البرامج).

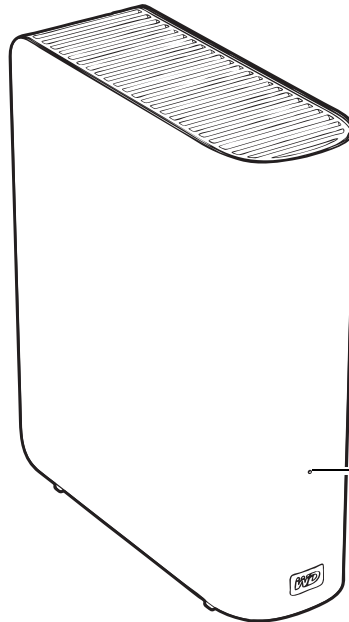
## تهيئة محرك القرص

تتم تهيئة محرك القرص My Book Essential مسبقاً كقسم NTFS فردي من أجل التوافق مع جميع أنظمة تشغيل Windows المحدثّة. إذا رغبت في استخدام محرك القرص مع أجهزة الكمبيوتر التي تعمل بنظام Mac، انظر "إعادة تهيئة محرك القرص" في الصفحة 43 و"استكشاف الأخطاء وإصلاحها" في الصفحة 56.

## الوصف المادي

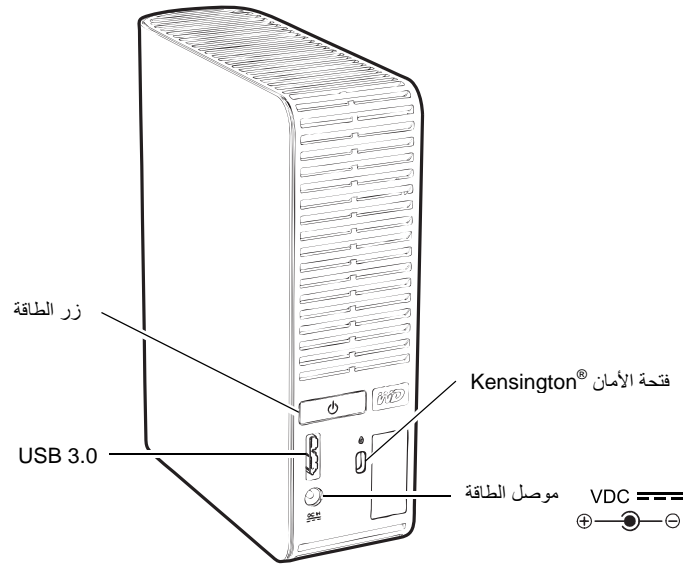
كما هو موضح في الشكل 2 و3 في الصفحة 4، يحتوي محرك القرص My Book Essential على:

- مؤشر الطاقة/النشاط موجود في المقدمة
- موصل وزر الطاقة، ومنفذ الوصلة، وفتحة أمان على الجهة الخلفية



الشكل 2. الجهة الأمامية لمحرك القرص My Book Essential





الشكل 3. الجهة الخلفية لمحرك القرص My Book Essential

### مصباح الطاقة/النشاط

يشير مصباح مؤشر الطاقة/النشاط إلى حالة الطاقة لمحرك القرص ونشاطه على النحو التالي:

حالة الطاقة/النشاط	شكل مصباح المؤشر
خمول	مضيء بضوء ثابت
نشاط	وميض سريع، ثلاث مرات تقريباً في الثانية
النظام في وضع الاستعداد	وميض بطيء، كل 2.5 ثانية تقريباً

### زر الطاقة

يستخدم زر الطاقة لإيقاف تشغيل محرك القرص بأمان ولتفادي فقد البيانات أو تعرض محرك القرص للتلف. يعمل زر الطاقة فقط إذا كان برنامج WD SmartWare مثبتاً على الكمبيوتر.

**ملاحظة:** إذا قمت بفصل المحرك بعد إيقاف تشغيل زر الطاقة، فعندما تقوم بإعادة توصيله بالكمبيوتر الجاري تشغيله، يتم تشغيله تلقائياً. إذا تركت محرك القرص متصلاً بالكمبيوتر بعد استخدام زر الطاقة لإيقاف تشغيله، فيجب عليك الضغط على زر الطاقة مجدداً لتشغيله مرة أخرى.

### وصلة USB 3.0

يدعم Super-Speed USB 3.0 عالي السرعة معدلات نقل البيانات حتى 5 جيجابايت/ثانية. كما أن الوصلة USB 3.0 تتوافق مع الإصدار السابق للوصلة USB 2.0 و USB 1.1. وصلة بمنفذ USB 2.0 أو USB 1.1 تنقل البيانات حسب سرعة المنفذ:

- USB 2.0 – ما يصل إلى 480 ميجابايت/ث
- USB 1.1 – ما يصل إلى 12 ميجابايت/ث

## Kensington® Security Slot

لحماية محرك القرص، تتوافق فتحة الأمان Kensington مع كابل حماية Kensington القياسي (يُباع بشكل مستقل).  
للمزيد من المعلومات حول فتحة الأمان Kensington والمنتجات المتاحة، تفضل بزيارة [www.kensington.com](http://www.kensington.com).

### تسجيل محرك القرص

قم بتسجيل منتج My Book Essential الخاص بك للحصول على آخر التحديثات والعروض الخاصة. يمكنك تسجيل محرك القرص بسهولة باستخدام برنامج WD SmartWare كما هو موضح في "تسجيل محرك القرص" في الصفحة 37. وهناك طريقة أخرى للتسجيل، وهي عبر الإنترنت على [register.wdc.com](http://register.wdc.com).

### إجراءات احتياطية للتعامل مع المنتج

تعد منتجات WD أجهزة دقيقة ويجب التعامل معها بحرص أثناء فك التغليف والتثبيت. من الممكن أن تتعرض محركات الأقراص للتلف في حال التعامل معها بخشونة أو في حال تعرضها للاصطدام أو الاهتزاز. عليك الانتباه للإجراءات الاحتياطية التالية عند فك غلاف منتج التخزين الخارجي الخاص بك أو تثبيته:

- لا تعرض محرك القرص للسقوط أو الارتجاج.
- لا تقم بتحريك محرك القرص أثناء تشغيله.
- لا تستخدم هذا المنتج كمحرك قرص محمول.
- للسماح بالتهوية المناسبة، لا تقم بسد أي فتحات تهوية في الغلاف الخارجي لمحرك القرص.

## توصيل محرك القرص وبدء التشغيل

يوفر هذا الفصل إرشادات لتوصيل محرك القرص بالكمبيوتر وتثبيت برنامج WD SmartWare. فهو يتضمن الموضوعات التالية:

توصيل محرك القرص

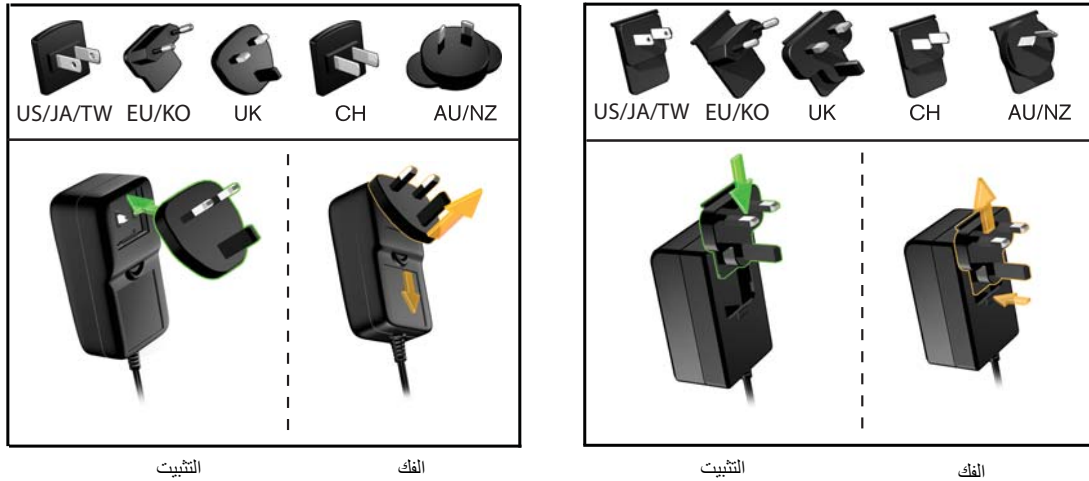
بدء التشغيل مع برنامج WD SmartWare

بدء التشغيل بدون برنامج WD SmartWare

### توصيل محرك القرص

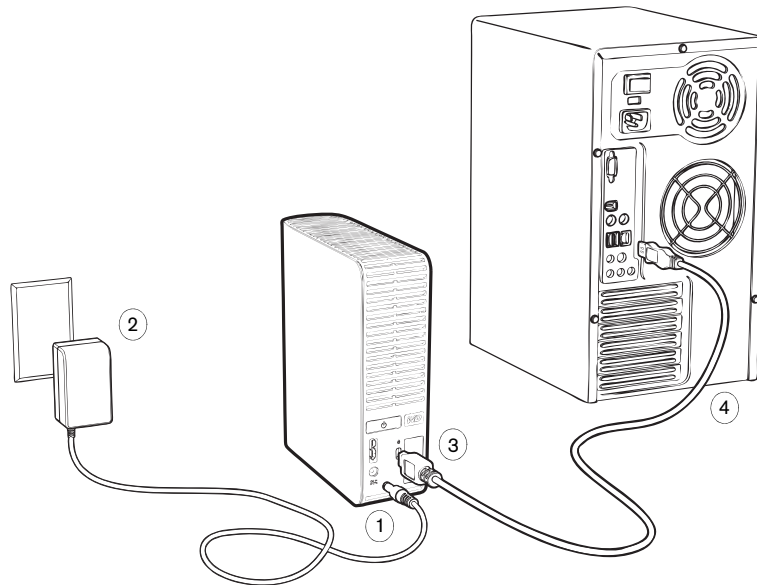
لتوصيل محرك القرص My Book بجهاز الكمبيوتر الذي يعمل بنظام التشغيل Windows:

1. على حسب منطقتك، قم بتغيير محوّل الطاقة – إذا لزم الأمر – على النحو التالي:



2. قم بتشغيل الكمبيوتر.

3. قم بتوصيل محرك القرص My Book، كما هو موضح في الشكل 4.



الشكل 4. توصيل محرك القرص My Book

ملاحظة: إذا كنت قد أعدت تهيئة محرك القرص للاستخدام على جهاز كمبيوتر يعمل بنظام التشغيل Mac، فتخطى ما تبقى من هذا الإجراء وانظر "توصيل محرك القرص وبدء التشغيل" في الصفحة 43 بدلا من ذلك.

4. في حالة ظهور شاشة Found New Hardware (العثور على أجهزة جديدة)، انقر فوق **Cancel** (إلغاء) لغلاقها. البرنامج WD SmartWare الموجود على محرك القرص يقوم بتنصيب برنامج التشغيل المناسب لمحرك القرص My Book.
5. تأكد أن المحرك My Book يظهر أسفل عبارة My Computer في Windows Explorer.
6. قد تظهر شاشات أخرى متعددة، وذلك حسب نظام التشغيل الذي يعمل به الكمبيوتر:

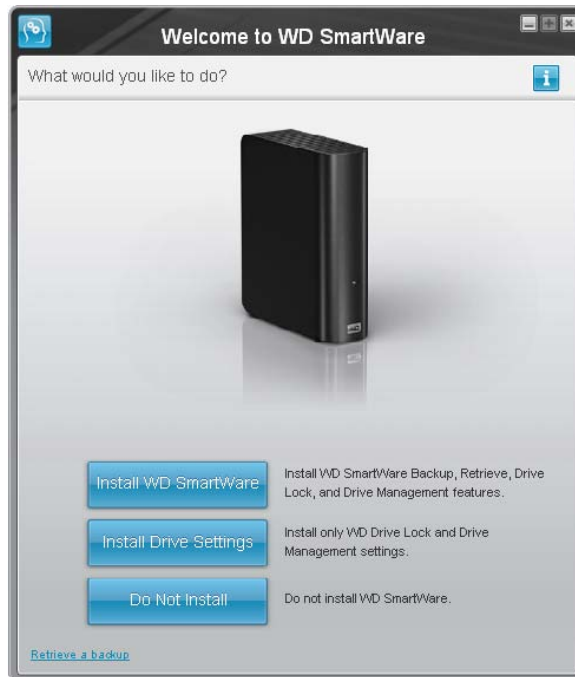
إذا كان نظام التشغيل لديك هو . . .	إذن . . .
Windows XP	انتقل إلى الخطوة 7.
Windows Vista أو Windows 7	انتقل إلى الخطوة 9 في الصفحة 8.

7. بالنسبة لنظام التشغيل Windows XP، قد تظهر شاشة واحدة أو شاشتين، وذلك حسب ما إذا كانت وظيفة AutoRun (تشغيل تلقائي) (AutoPlay) مُمكنة أو مُعطلة.

إذا كانت وظيفة . . . AutoRun (AutoPlay) على جهاز الكمبيوتر،	إذن . . .
مُمكنة	انتقل إلى الخطوة a.
مُعطلة	انتقل إلى الخطوة b.

- a. بالنسبة لنظام التشغيل Windows XP حيث تكون وظيفة AutoRun (AutoPlay) مُمكنة، تظهر شاشة ترحيب Welcome to WD SmartWare (مرحبًا بك في برنامج WD SmartWare) (انظر الشكل 5).
- b. في Windows XP الذي يتضمن وظيفة AutoRun (AutoPlay) المعطلة، انقر لفتح محرك القرص My Book الوارد في Windows Explorer، وانقر نقرصا مزدوجًا فوق ملف التطبيق WD SmartWare لعرض شاشة الترحيب بـ WD SmartWare (انظر الشكل 5).

ملاحظة: إذا كان برنامج Flash Player مثبتًا على الكمبيوتر، فستكون الشاشة متحركة.



الشكل 5. شاشة Welcome to WD SmartWare (مرحبًا بك في برنامج WD SmartWare)

8. تابع إلى "بدء التشغيل مع برنامج WD SmartWare" في القسم التالي.

إذا كنت لا ترغب في تثبيت برنامج WD SmartWare، انتقل إلى "بدء التشغيل بدون برنامج WD SmartWare" في الصفحة 15 بدلاً من ذلك.

9. بالنسبة لنظام التشغيل Windows Vista أو Windows 7، قد تظهر شاشتين أو ثلاث، وذلك حسب ما إذا كانت وظيفة AutoRun (تشغيل تلقائي) (AutoPlay) مُمكنة أو مُعطلة.

إذن . . .	إذا كانت وظيفة . . . AutoRun (AutoPlay) على جهاز الكمبيوتر،
انتقل إلى الخطوة a.	مُمكنة
انتقل إلى الخطوة b.	مُعطلة

a. في نظام التشغيل Windows Vista، أو Windows 7، الذي يتضمن وظيفة AutoRun (AutoPlay) ممكنة، انقر فوق **Open folder to view files** (افتح المجلد لعرض الملفات) الموجودة على شاشة AutoPlay، وانقر نقرًا مزدوجًا فوق ملف التطبيق WD SmartWare لعرض شاشة Welcome to WD SmartWare (مرحبًا بك في برنامج WD SmartWare) (راجع الشكل 5 في صفحة 7).

b. في نظام التشغيل Windows Vista، أو Windows 7، الذي يتضمن وظيفة AutoRun (AutoPlay) معطلة، افتح **Computer** (جهاز الكمبيوتر)، وانقر لفتح محرك الأقراص My Book المدرج في Windows Explorer وانقر نقرًا مزدوجًا فوق ملف التطبيق WD SmartWare لعرض شاشة Welcome to WD SmartWare (مرحبًا بك في برنامج WD SmartWare) (راجع الشكل 5 في صفحة 7).

10. تابع إلى "بدء التشغيل مع برنامج WD SmartWare" في القسم التالي.

إذا كنت لا ترغب في تثبيت برنامج WD SmartWare، انتقل إلى "بدء التشغيل بدون برنامج WD SmartWare" في الصفحة 15 بدلاً من ذلك.

## بدء التشغيل مع برنامج WD SmartWare

بدء التشغيل مع برنامج WD SmartWare:

1. تتيح رسالة **What would you like to do?** (ما الذي تريد القيام به؟) التي توجد على شاشة Welcome to WD SmartWare ثلاثة خيارات لبدء التشغيل مع برنامج WD SmartWare:

إذا كنت تريد تثبيت . . .	بعد ذلك، انقر فوق . . .
النسخة الكاملة من برنامج WD SmartWare مع النسخ الاحتياطي التلقائي المتواصل، مع إمكانية الحماية بإنشاء كلمة المرور واستردادها من خلال ميزة تأمين محرك القرص، وميزات إدارة محرك القرص و:	زر <b>Install WD SmartWare</b> (تثبيت WD SmartWare).
<ul style="list-style-type: none"> <li>تشغيل النسخ الاحتياطي الأول الخاص بك</li> <li>الحماية بكلمة مرور وتسجيل محرك القرص</li> </ul>	
حماية كلمة المرور لميزة تأمين محرك القرص، و ميزات إدارة محرك القرص، والحماية بكلمة مرور أو تسجيل محرك القرص لديك من خلال برنامج WD SmartWare،	زر <b>Install Drive Settings</b> (تثبيت إعدادات محرك القرص).
النسخة الكاملة من برنامج WD SmartWare واسترداد الملفات التي قمت بنسخها احتياطيًا بالفعل على محرك القرص My Book على جهاز كمبيوتر آخر،	رابط <b>Retrieve a backup</b> (استرداد نسخة احتياطية).

2. اقرأ اتفاقية الترخيص، ثم انقر فوق **Accept** (موافق) للمتابعة.

3. انتظر حتى يكتمل تثبيت البرنامج. قد يستغرق هذا عدة دقائق.

#### 4. بعد اكتمال تثبيت البرنامج:

إذا قمت بالنقر فوق . . . في الخطوة 1، بعدئذ، يقوم برنامج **WD SmartWare** بعرض التالي . . .

Install WD SmartWare (تثبيت WD SmartWare)	الشاشة الأولية للنسخ الاحتياطي لإجراء أول عملية نسخ احتياطي (انظر الشكل 6 في الصفحة 10). يمكنك هنا إما: • تشغيل النسخ الاحتياطي الأول الخاص بك – راجع "النسخ الاحتياطي لملفات الكمبيوتر" في الصفحة 16 قبل النقر فوق – <b>Start Backup</b> (تشغيل النسخ الاحتياطي)، ثم انتقل إلى الخطوة 5. • تخطي النسخ الاحتياطي وقم بعرض الشاشة الأولية لإعدادات محرك القرص <b>WD SmartWare</b> (الشكل 7 في الصفحة 10) – راجع "حماية محرك القرص بكلمة مرور" في الصفحة 27 و"تسجيل محرك القرص" في الصفحة 37 قبل النقر فوق <b>Skip Backup</b> (تخطي النسخ الاحتياطي)، ثم انتقل إلى الخطوة 6 على الصفحة 11. ملاحظة: في هذه الحالة، تتضمن الشاشة الأولية لإعدادات محرك القرص <b>WD SmartWare</b> زر <b>Return to Backup</b> (العودة إلى النسخ الاحتياطي) من أجل العودة إلى الشاشة الأولية للنسخ الاحتياطي.
----------------------------------------------	----------------------------------------------------------------------------------------------------------------------------------------------------------------------------------------------------------------------------------------------------------------------------------------------------------------------------------------------------------------------------------------------------------------------------------------------------------------------------------------------------------------------------------------------------------------------------------------------------------------------------------------------------------------------------------------------------------------------------------------------------------------------------------------------------

Install Drive Settings (تثبيت إعدادات محرك القرص)	الشاشة الأولية لإعدادات محرك القرص لإدارة محرك القرص لتأمين محرك القرص وتسجيله (الشكل 7 في الصفحة 10). a. انظر: • "حماية محرك القرص بكلمة مرور" في الصفحة 27 • "تسجيل محرك القرص" في الصفحة 37 b. انتقل إلى الخطوة 7 في الصفحة 11.
------------------------------------------------------	------------------------------------------------------------------------------------------------------------------------------------------------------------------------------------------------------------------------------------------------

Retrieve a backup (استرداد نسخة احتياطية)	الشاشة الرئيسية لبرنامج <b>WD SmartWare</b> للوصول إلى كافة وظائف برنامج <b>WD SmartWare</b> : a. انظر الشكل 8 في الصفحة 11 و"استرداد الملفات التي تم نسخها احتياطيًا" في الصفحة 23. b. يؤدي هذا إلى الانتهاء من بدء تشغيل الإجراء بعد تحديد <b>Retrieve a backup</b> (استرداد نسخة احتياطية).
----------------------------------------------	------------------------------------------------------------------------------------------------------------------------------------------------------------------------------------------------------------------------------------------------------------------------------------------------------

ملاحظة: تظهر الشاشة الأولية **Backup and Drive Settings** (إعدادات النسخ الاحتياطي ومحرك القرص) مرة واحدة فقط – وهي المرة الأولى التي تقوم فيها بتثبيت برنامج **WD SmartWare** على الكمبيوتر. بعد ذلك، يؤدي تشغيل البرنامج إلى عرض الشاشة **Home** (الرئيسية) بحيث يمكنك اختيار ما تريد فعله.

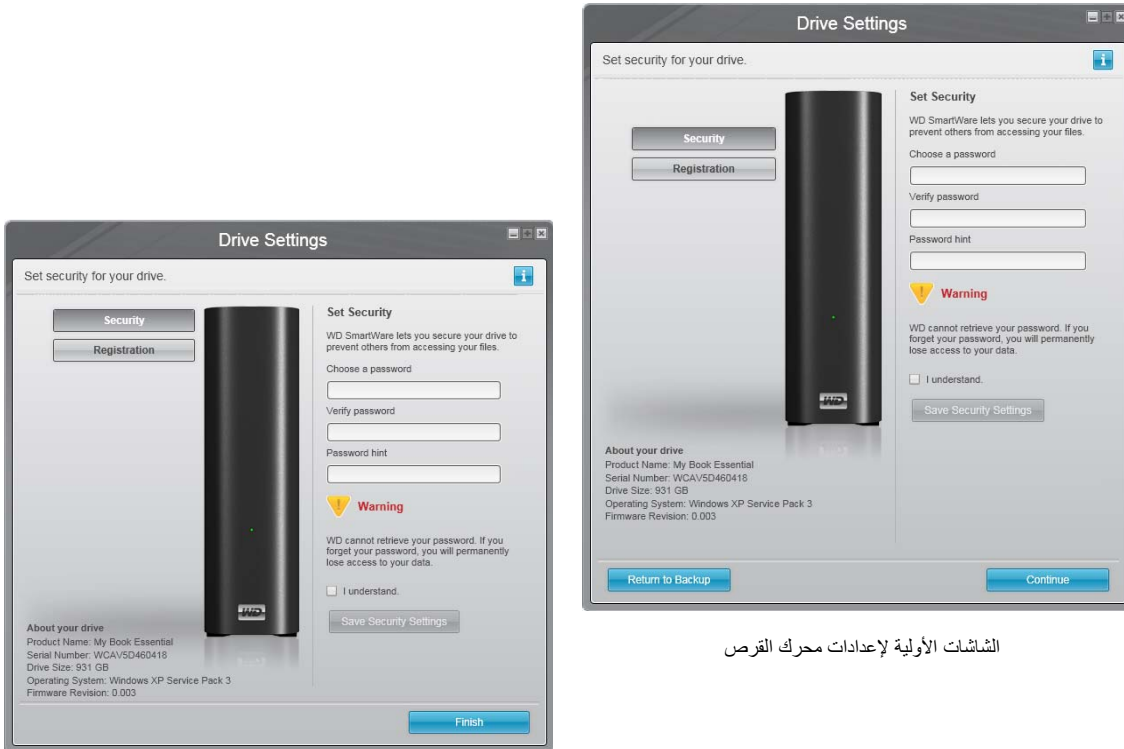
#### 5. بعد تشغيل النسخ الاحتياطي لأول مرة:

- انقر فوق **Continue to Settings** (المتابعة إلى الإعدادات) لعرض شاشة **Drive Settings** (إعدادات محرك القرص) الأولية لـ **WD SmartWare** وهي (الشكل 7 في الصفحة 10).
- انظر "حماية محرك القرص بكلمة مرور" في الصفحة 27 و"تسجيل محرك القرص" في الصفحة 37 قبل النقر فوق **Continue** (متابعة) لعرض شاشة **WD SmartWare** الرئيسية (الشكل 8 في الصفحة 11).

يؤدي هذا إلى استكمال إجراء بدء التشغيل بعد تحديد **Install WD SmartWare** (تثبيت **WD SmartWare**) وتشغيل النسخ الاحتياطي لأول مرة.



الشكل 6. الشاشة الأولية للنسخ الاحتياطي



الشاشات الأولية لإعدادات محرك القرص

شاشة إعدادات محرك القرص الأولية لإدارة محرك القرص

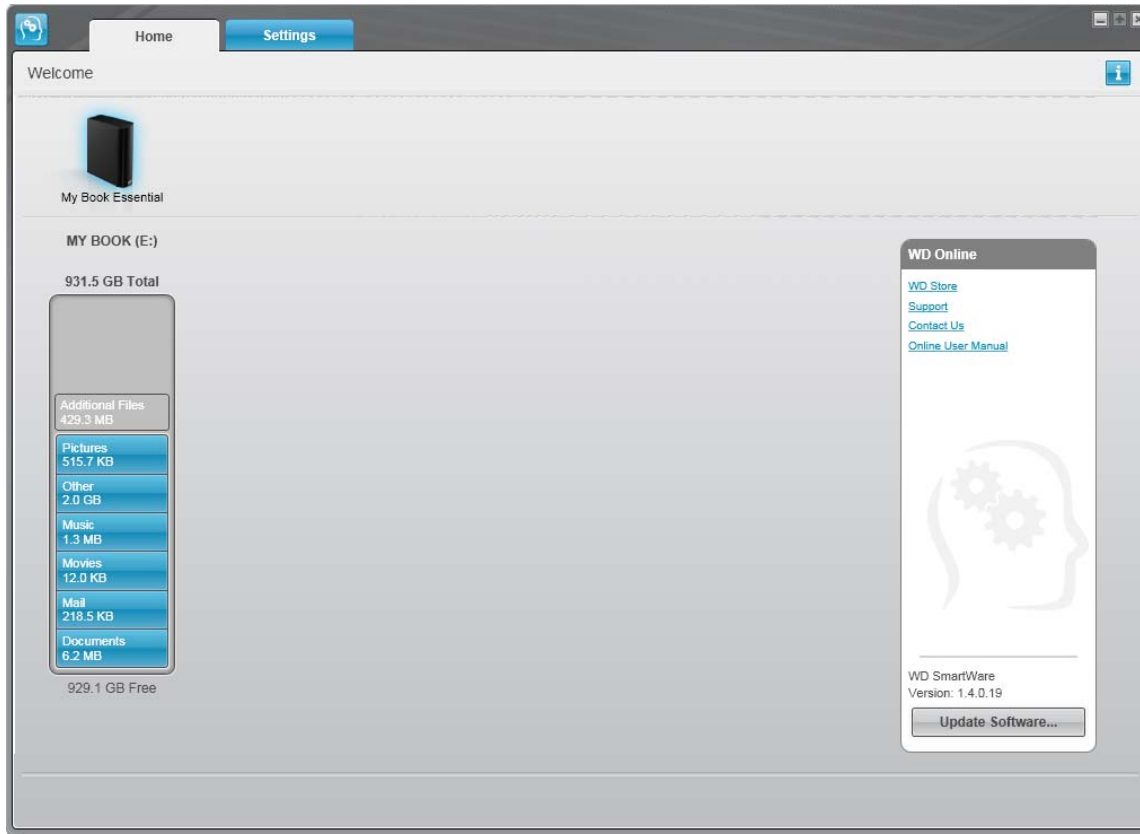
الشكل 7. الشاشات الأولية لإعدادات محرك القرص

6. بعد الحماية بكلمة المرور أو تسجيل محرك القرص، انقر فوق **Continue** (متابعة) لإغلاق الشاشة الأولية WD SmartWare لإعدادات محرك القرص، وعرض شاشة WD SmartWare الرئيسية (الشكل 8). يؤدي هذا إلى استكمال إجراء بدء التشغيل بعد تحديد **Install WD SmartWare** (تثبيت WD SmartWare) وتخطي النسخ الاحتياطي.
7. بعد الحماية بكلمة المرور أو تسجيل محرك القرص، انقر فوق **Finish** (إنهاء) لغلاق الشاشة الأولية لإعدادات محرك القرص الخاص بإدارة محرك القرص. يؤدي هذا إلى الانتهاء من بدء تشغيل الإجراء بعد تحديد **Install Drive Settings** (تثبيت إعدادات محرك القرص). وفي هذه الحالة:
- يؤدي فتح برنامج WD SmartWare إلى عرض الشاشة الرئيسية لإدارة محرك القرص (انظر الشكل 9 في الصفحة 12) مع علامة التبويب **Settings** (إعدادات) من أجل القيام بجميع وظائف إدارة محرك القرص (انظر "تخصيص إعدادات محرك القرص" في الصفحة 35).
  - يؤدي النقر فوق علامة التبويب **Settings** (إعدادات) إلى عرض شاشة **Drive Settings** (إعدادات محرك القرص) لإدارة محرك القرص باستخدام الزر **Preferences** (تفضيلات) الذي يمكنك استخدامه لتمكين وظائف النسخ الاحتياطي والاسترداد (انظر الشكل 17 في الصفحة 27 و"تمكين وظائف النسخ الاحتياطي والاسترداد" في الصفحة 40).



الشكل 8. WD SmartWare الشاشة الرئيسية





الشكل 9. الشاشة الرئيسية لإدارة محرك القرص

## WD SmartWare نظرة عامة

برنامج WD SmartWare هو أداة سهلة الاستخدام تمنحك القدرة على:

- تأمين محرك القرص – في إعدادات محرك القرص، قم بإنشاء كلمة مرور لحماية محرك القرص من الوصول غير المصرح به أو سرقة البيانات.
  - حماية بياناتك تلقائيًا – يقوم النسخ الاحتياطي التلقائي المستمر فورًا بعمل نسخة كلما قمت بإضافة أو تغيير أي ملف.
- ملاحظة: حماية النسخ الاحتياطي التلقائي مستمرة طالما ظل محرك القرص My Book متصلاً بالكمبيوتر. بعد ذلك، عندما تفصل محرك القرص عن الكمبيوتر أو تعيد توصيله به، يقوم برنامج WD SmartWare بإعادة مسح الكمبيوتر بحثًا عن أي ملفات جديدة أو ملفات تم تغييرها ويستأنف عملية النسخ الاحتياطي التلقائي والمستمر كما سبق.

- مشاهدة عملية النسخ الاحتياطي التي تقوم بها أثناء حدوثها – المشاهدة خير دليل. يعمل النسخ الاحتياطي المرئي على تنظيم محتوياتك وعرضها في فئات، كما يوضح مدى تقدم عملية النسخ الاحتياطي التي تقوم بها.
- استرداد الملفات المفقودة بسهولة – استرجع بياناتك القيمة إلى موقعها الأصلي، سواء كنت قد فقدت كل بياناتك أو كتبت فوق ملف مهم فحسب.

## WD SmartWare الشاشة الرئيسية

تشتمل الشاشة الرئيسية لبرنامج WD SmartWare على أربع علامات تبويب قابلة للتحديد:

- **Home** (الرئيسية) – توفر **Content Gauge** (مقياس المحتوى) بسعة كل محرك قرص ثابت موجود في الكمبيوتر أو متصل به (انظر الشكل 8 في الصفحة 11)
  - **Backup** (النسخ الاحتياطي) – تقوم بإدارة عمليات النسخ الاحتياطي وإنشاء عمليات نسخ احتياطي جديدة لمفاتيك الهامة، بما في ذلك الأفلام والموسيقى والمستندات والبريد الإلكتروني والصور (انظر الشكل 10 في الصفحة 17)
  - شاشة **Retrieve** (الاسترداد) – تسترجع بياناتك القيمة التي كنت قد فقدتها أو كتبت فوقها (انظر الشكل 13 في الصفحة 24)
  - شاشة **Settings** (الإعدادات) – تقوم بإدارة إعدادات التأمين والتشخيص والطاقة ومعلومات النسخ الاحتياطي (انظر الشكل 11 في الصفحة 20)
- في الشاشة **Home** (الرئيسية) **WD SmartWare**، يمكنك تعديل محرك القرص الأساسي الذي يتم تصنيفه باستخدام مربع التحديد المنسدل أسفل اسم الكمبيوتر. بعد تحديد محرك أقراص آخر، يحدد البرنامج **WD SmartWare** فئات الملفات الموجودة على محرك الأقراص ذلك. ثم انقر فوق الـ:
- استخدم علامة التبويب **Backup** (النسخ الاحتياطي) للقيام بنسخ احتياطي للملفات من المحرك المحدد إلى المحرك الخاص بك **My Book**
  - استخدم علامة التبويب **Retrieve** (الاسترداد) لاستعادة الملفات التي تم نسخها احتياطيًا من المحرك **My Book** إلى أي مكان آخر على الكمبيوتر الخاص بك
- في **Content Gauge** (مقياس المحتوى) الخاص بمحرك القرص الثابت للكمبيوتر لديك، يتم عرض كل ملفاتك المتاحة للنسخ الاحتياطي مقابل خلفية باللون الأزرق في ست فئات حيث:

فئة الملف هذه	تتضمن ملفات بهذه الامتدادات
<b>Documents</b> (المستندات)	.doc و .txt و .htm و .html و .ppt و .xls و .xml و امتدادات المستندات الأخرى
<b>Mail</b> (البريد)	.mail و .msg و .pst و امتدادات البريد الأخرى
<b>Music</b> (الموسيقى)	.mp3 و .wav و .wma و امتدادات الموسيقى الأخرى
<b>Movies</b> (الأفلام)	.avi و .mov و .mp4 و امتدادات الأفلام الأخرى
<b>Pictures</b> (الصور)	.gif و .jpg و .png و امتدادات الصور الأخرى
<b>Other</b> (أخرى)	الملفات الأخرى التي لا تنتمي إلى الفئات الخمس الرئيسية

للحصول على القائمة الكاملة بامتدادات الملفات المضمنة، ابحث عن معرف الإجابة **Answer ID 3644** في قاعدة المعلومات **WD Knowledge Base** على <http://support.wdc.com>.

لاحظ أن:

- الفئة **System** (النظام)، تظهر مقابل خلفية باللون الرمادي الداكن، تتضمن جميع الملفات الخاصة بنظام التشغيل التي لا تتوفر للنسخ الاحتياطي. تتضمن الملفات التي لا يتم نسخها احتياطيًا، ملفات نظام التشغيل وملفات البرامج والتطبيقات وملفات العمل، مثل ملفات **tmp** و **log**، وأي ملفات يتم تخزينها في المجلد المؤقت.
- الفئة **Retrieved** (المستردة)، التي تظهر أيضًا مقابل خلفية باللون الرمادي الداكن، تتضمن الملفات التي قمت باستردادها من عملية نسخ احتياطي سابقة. فهذه الملفات أيضًا، لا تكون متاحة للنسخ الاحتياطي.
- يؤدي تمرير المؤشر فوق إحدى الفئات إلى إظهار عدد الملفات الموجودة في الفئة.

في **Content Gauge** (مقياس المحتوى) لمحرك القرص **My Book**، تتضمن فئة **Additional Files** (ملفات إضافية) جميع الملفات التي يتم عرضها في قسم المساحة المستخدمة بخصائص محرك القرص. هذه المساحة ليست متاحة لعمليات النسخ الاحتياطي.

ملاحظة: العدد الصغير من الملفات التي تظهر في الفئة **Additional Files** (الملفات الإضافية) عند قيامك بتنصيب برنامج **WD SmartWare** لأول مرة – قبل قيامك بإجراء أول عملية نسخ احتياطي – يمثل ملفات النظام والملفات المخفية التي وضعها نظام التشغيل الخاص بالكمبيوتر لديك في هذه الفئة عندما قمت بتنصيب محرك القرص.

## الشاشة الرئيسية لإدارة محرك القرص

الشاشة الرئيسية لإدارة محرك القرص تتوفر بعد تحديد **Install Drive Settings** (إعدادات تثبيت محرك القرص)، وتنصيب البرنامج، واستكمال إعدادات محرك القرص الأولية، وفتح البرنامج **WD SmartWare**. وهي تتميز بخياري شاشة يعملان من خلال علامة تبويب يتم تحديدها:

- الشاشة الرئيسية – توفر **Content Gauge** (مقياس المحتوى) الذي يعرض السعة والمحتويات الخاصة بمحرك القرص **My Book** (انظر الشكل 9 في الصفحة 12)
- الإعدادات – تتحكم في نفس إعدادات الأمان، والتشخيصات، والطاقة مثل شاشة **WD SmartWare Drive Settings**، وتوفر الزر **Preferences** (تفضيلات) لتمكين وظائف **Backup and Retrieve** (النسخ الاحتياطي والاستعادة) (انظر الشكل 17 في الصفحة 27)


بينما تقوم بنسخ الملفات إلى محرك القرص، يعرض **Content Gauge** (مقياس المحتوى) هذه الملفات في ست فئات:

- **Documents** (المستندات)
- **Mail** (البريد)
- **Music** (الموسيقى)
- **Movies** (الأفلام)
- **Pictures** (الصور)
- **Other** (أخرى)

انظر **WD SmartWare** "الشاشة الرئيسية" في الصفحة 13 للتعرف على وصف لفئات الملفات.

ملاحظة: العدد الصغير من الملفات التي تظهر في الفئة **Additional Files** (الملفات الإضافية) عند قيامك بتنصيب برنامج **WD SmartWare** لأول مرة – قبل نسخ أي ملفات إلى محرك القرص – يمثل ملفات النظام والملفات المخفية التي وضعها نظام التشغيل الخاص بالكمبيوتر لديك في هذه الفئة عندما قمت بتنصيب محرك القرص.

## عرض المعلومات/مواضيع التعليمات الفورية

توفر كل شاشة من شاشات **WD SmartWare** وصولاً سهلاً إلى معلومات التعليمات الفورية من أجل توجيهك بسرعة عبر مهام النسخ الاحتياطي والاسترداد والإعدادات. عندما يساورك الشك عما تريد فعله، ما عليك سوى النقر فوق رمز المعلومات/التعليمات الفورية  في الجانب الأيمن العلوي من أي شاشة:



لإغلاق شاشة المعلومات/التعليمات بعد قراءة التعليمات الفورية، انقر فوق الرمز X في الجانب الأيمن العلوي من الشاشة.

## بدء التشغيل بدون برنامج WD SmartWare

إذا كنت لم تقم بتثبيت برنامج WD SmartWare، فيمكن على الرغم من ذلك استخدام My Book كمحرك قرص ثابت خارجي. ومع ذلك، فلن يكون باستطاعتك - في هذه الحالة - القيام بالتالي:

- حماية بياناتك مع نسخ احتياطي تلقائي ومستمر (انظر "النسخ الاحتياطي لملفات الكمبيوتر" في الصفحة 16)
- استرداد النسخ السابقة المفقودة، أو الملفات التالفة (انظر "استرداد الملفات التي تم نسخها احتياطيًا" في الصفحة 23)
- تأمين محرك القرص وجميع الملفات الموجودة عليه بكلمة مرور (انظر "تأمين وإلغاء تأمين محرك القرص" في الصفحة 27)
- تخصيص إعدادات البرنامج ومحرك القرص من أجل الحصول على أفضل أداء ممكن (انظر "إدارة محرك القرص وتخصيصه" في الصفحة 32)
- فحص الحالة التشغيلية لمحرك القرص باستخدام ميزات التشخيص المدمجة (انظر "التحقق من سلامة محرك القرص" في الصفحة 42)

لتجاهل ميزات الأداء تلك وبدء التشغيل بدون تثبيت برنامج WD SmartWare:

1. انقر فوق **Do Not Install** (عدم التثبيت) في الموجّه **What would you like to do?** (ماذا تريد أن تفعل؟) لعرض الموجّه **Continue without installing WD SmartWare?** (المتابعة بدون تثبيت WD SmartWare؟):



2. انقر فوق:

- **Continue without Install** (المتابعة بدون التثبيت) إذا كنت لا تريد تثبيت برنامج WD SmartWare.
- **Go Back** (العودة للخلف) إذا أقلعت عن رأيك وكنت تريد تثبيت برنامج WD SmartWare. في هذه الحالة، انتقل إلى "بدء التشغيل مع برنامج WD SmartWare" في الصفحة 8.

## النسخ الاحتياطي لملفات الكمبيوتر

يتضمن هذا الفصل المواضيع التالية:

حول النسخ الاحتياطي لملفات الكمبيوتر

نسخ الكمبيوتر بالكامل

إمكانيات النسخ الاحتياطي المتقدمة

### حول النسخ الاحتياطي لملفات الكمبيوتر

يقوم البرنامج WD SmartWare بشكل تلقائي ومستمر بالنسخ الاحتياطي لكل ملفات البيانات المهمة إلى محرك الأقراص My Book – موسيقى، وأفلام، وصور، ومستندات، وبريد إلكتروني وملفات أخرى.

ملاحظة: تثبيت واحد لبرنامج WD SmartWare يدعم حتى ثلاثة محركات أقراص للنسخ الاحتياطي يتم تكوينها باستخدام برنامج WD SmartWare.

بعد أن يقوم البرنامج WD SmartWare بتصنيف الأنواع المختلفة من الملفات على محرك الأقراص الثابتة المحدد، فإن النقر فوق الزر **Start Backup** (بدء النسخ الاحتياطي) يؤدي لإجراء النسخ الاحتياطي لكل الملفات. أو، يمكنك تحديد النسخ الاحتياطي لأنواع معينة من الملفات.

إذا كان الكمبيوتر لديك يحتوي على أكثر من محرك الأقراص الثابتة، يجب عليك تحديد كل محرك أقراص من هذه المحركات وعمل نسخة احتياطية من كل منها لحماية جميع ملفات البيانات الموجودة على الكمبيوتر.

بعد إجراء عملية النسخ الاحتياطي، يقوم برنامج WD SmartWare بحماية ملفاتك عن طريق النسخ الاحتياطي لأي:

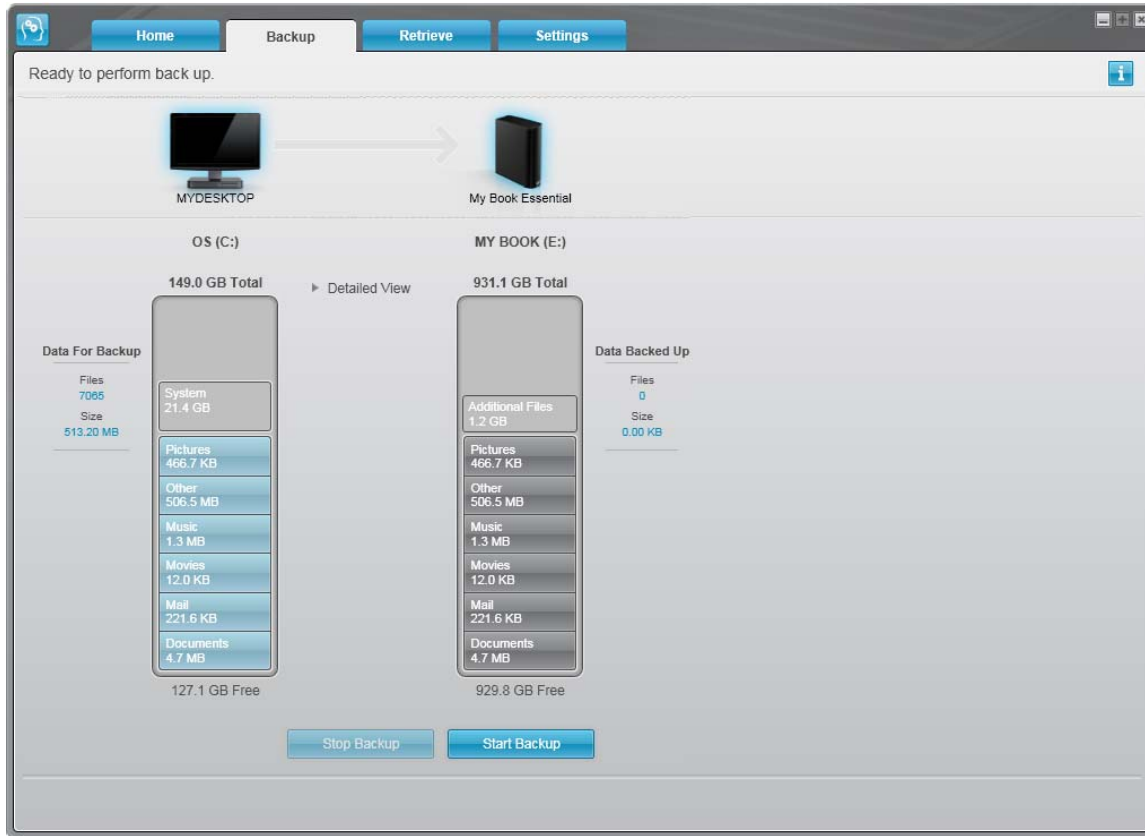
- ملف جديد على الكمبيوتر يتم إنشاؤه أو نسخه إلى محرك الأقراص الثابتة
- ملف موجود يتم تغييره بأي شكل

هذه الحماية تلقائية – في برنامج WD SmartWare يقوم بها بدون أي فعل من جانبك – ما عليك سوى التأكد من ترك محرك القرص My Book متصلاً بالكمبيوتر.

ملاحظة: حماية النسخ الاحتياطي التلقائي مستمرة طالما ظل محرك القرص My Book متصلاً بالكمبيوتر. بعد ذلك، عندما تفصل محرك القرص عن الكمبيوتر أو تعيد توصيله به، يقوم برنامج WD SmartWare بإعادة مسح الكمبيوتر بحثاً عن أي ملفات جديدة أو ملفات تم تغييرها ويستأنف عملية النسخ الاحتياطي التلقائي والمستمر كما سبق.

بالإضافة إلى ذلك، توفر الشاشة Backup (النسخ الاحتياطي) (انظر الشكل 10 في الصفحة 17) التالي:

- **Content Gauges** (مقياس المحتوى) لمحركات الأقراص الثابتة بالكمبيوتر لديك، حتى يمكنك مشاهدة عدد الملفات وحجم التخزين لكل فئة من فئات المحتوى
- مربع المحتوى **Detailed View** (عرض مفصل) الذي يمكنك استخدامه لتحديد فئات معينة من الملفات أو المجلدات التي تريد عمل نسخة احتياطية لها، باستخدام زر **Apply Changes** (تطبيق التغييرات) من أجل تنفيذ تحديثاتك
- الزران **Start Backup** (تشغيل النسخ الاحتياطي) و **Stop Backup** (إيقاف النسخ الاحتياطي) من أجل التحكم في عمليات النسخ الاحتياطي



الشكل 10. شاشة النسخ الاحتياطي

في **Content Gauges** (مقاييس المحتوى) الخاصة بمحركات الأقراص الثابتة بالكمبيوتر لديك، يتم عرض فئات الملفات التي سيتم تضمينها في عملية النسخ الاحتياطي في حالة النقر فوق **Start Backup** (بدء النسخ الاحتياطي):

- خلفية بلون أزرق فاتح في **Content Gauge** (مقياس المحتوى) الخاص بمحرك القرص الثابت بالكمبيوتر لديك تمثل الملفات الأصلية التي تكون متاحة لعملية النسخ الاحتياطي
- خلفية بلون رمادي في **Content Gauge** (مقياس المحتوى) الخاص بمحرك القرص **My Book** تمثل النسخ الاحتياطية المحتملة من الملفات الأصلية
- خلفية بلون داكن تحدد الفئات للملفات التي تم إجراء نسخ احتياطي لها

في **Content Gauge** (مقياس المحتوى) لمحرك القرص **My Book**، تتضمن فئة **Additional Files** (ملفات إضافية) جميع الملفات التي يتم عرضها في قسم المساحة المستخدمة بخصائص محرك القرص. هذه المساحة ليست متاحة لعمليات النسخ الاحتياطي.

في **Content Gauges** (مقاييس المحتوى) ومربع المحتوى **Detailed View** (عرض مفصل):

فئة الملف هذه	تتضمن ملفات بهذه الامتدادات
<b>Documents (المستندات)</b>	.doc و.txt و.htm و.html و.ppt و.xls و.xml وامتدادات المستندات الأخرى
<b>Mail (البريد)</b>	.mail و.msg و.pst وامتدادات البريد الأخرى
<b>Music (الموسيقى)</b>	.mp3 و.wav و.wma وامتدادات الموسيقى الأخرى
<b>Movies (الأفلام)</b>	.avi و.mov و.mp4 وامتدادات الأفلام الأخرى
<b>Pictures (الصور)</b>	.gif و.jpg و.png وامتدادات الصور الأخرى
<b>Other (أخرى)</b>	الملفات الأخرى التي لا تنتمي إلى الفئات الخمس الرئيسية

لاحظ أن:

- الفئة **System** (النظام)، تظهر مقابل خلفية باللون الرمادي الداكن، تتضمن جميع الملفات الخاصة بنظام التشغيل التي لا تتوفر للنسخ الاحتياطي. تتضمن الملفات التي لا يتم نسخها احتياطيًا، ملفات نظام التشغيل وملفات البرامج والتطبيقات وملفات العمل، مثل ملفات **.tmp** و **.log**، وأي ملفات يتم تخزينها في المجلد المؤقت.
  - الفئة **Retrieved** (المستردة)، التي تظهر أيضًا مقابل خلفية باللون الرمادي الداكن، تتضمن الملفات التي قمت باستردادها من عملية نسخ احتياطي سابقة. فهذه الملفات أيضًا، لا تكون متاحة للنسخ الاحتياطي.
  - يؤدي تمرير المؤشر فوق إحدى الفئات إلى إظهار عدد الملفات الموجودة في الفئة.
  - للحصول على القائمة الكاملة بامتدادات الملفات المضمنة، ابحث عن معرف الإجابة **Answer ID 3644** في قاعدة المعلومات **WD Knowledge Base** على <http://support.wdc.com>.
- لإجراء نسخ احتياطي لمحركات أقراص ثابتة داخلية أخرى، انقر فوق علامة التبويب **Home** (الرئيسية) وحدد محرك القرص.

## نسخ الكمبيوتر بالكامل

لإجراء نسخ احتياطي لجميع ملفات البيانات الخاصة بك:

1. إذا كان الكمبيوتر لديك يحتوي على أكثر من محرك أقراص صلبة، فحدد محرك الأقراص الذي تريد عمل نسخ احتياطي له أولاً من القائمة المنسدلة أسفل التمثيل الرسومي ثم قم بتسمية الكمبيوتر الخاص بك على الشاشة الرئيسية لبرنامج **WD SmartWare**.
2. انقر فوق علامة التبويب **Backup** (النسخ الاحتياطي) لعرض شاشة **Backup** (النسخ الاحتياطي) (انظر الشكل 10 في الصفحة 17).
3. انقر فوق **Start Backup** (تشغيل النسخ الاحتياطي) لإجراء نسخ احتياطي لكل ملفاتك.
4. أثناء عملية النسخ الاحتياطي:
  - تعرض شاشة **Backup** (النسخ الاحتياطي) شريط تقدم ورسالة للإشارة إلى مقدار البيانات التي تم إجراء نسخ احتياطي لها.
  - تتغير الخلفية باللون الأزرق في **Content Gauge** (مقياس المحتوى) الخاص بمحرك القرص الثابت للكمبيوتر لديك إلى اللون الأصفر/الكهرماني لكافة الملفات التي لم يتم إجراء النسخ الاحتياطي لها حتى الآن.
  - تتغير الخلفية باللون الرمادي في **Content Gauge** (مقياس السعة) الخاص بمحرك القرص **My Book** إلى اللون الأزرق لكل فئة من الفئات عندما يكتمل النسخ الاحتياطي لها.
  - يمكنك متابعة إعداد محرك القرص أو القيام بأي مهام أخرى لأن برنامج **WD SmartWare** سيقوم بإجراء النسخ الاحتياطي لكل ملفاتك في الخلفية.
  - يكون زر **Stop Backup** (إيقاف النسخ الاحتياطي) متاحًا لإيقاف عملية النسخ الاحتياطي متى تشاء.
5. ظهور رسالة انتهاء النسخ الاحتياطي بنجاح تعني أن عملية النسخ الاحتياطي قد اكتملت بالشكل المعتاد. إذا كانت هناك بعض الملفات التي لا يمكن إجراء نسخ احتياطي لها، فسيظل تمثيلها باللون الأصفر/الكهرماني في **Content Gauge** (مقياس المحتوى) من أجل محرك الأقراص الثابتة الخاص بالكمبيوتر ويقوم برنامج **WD SmartWare** بعرض **a**:
  - رسالة تنبيه تشير إلى عدد الملفات التي يتعذر نسخها احتياطيًا
  - رابط **View** (عرض) الذي يمكنك النقر فوقه لمشاهدة قائمة بالملفات التي لم يتم نسخها احتياطيًا وأسباب ذلكمن الممكن أن تحول بعض التطبيقات والعمليات الجارية دون إجراء النسخ الاحتياطي للملفات. إذا لم تستطع تحديد سبب عدم إجراء النسخ الاحتياطي لبعض ملفاتك، فجرب:
  - حفظ وإغلاق جميع الملفات المفتوحة.
  - إغلاق جميع التطبيقات العاملة – بما في ذلك برنامج البريد الإلكتروني ومستعرض الإنترنت.

**هام:** ظهور رسالة تنبيه تشير إلى أن محرك القرص لديك ممتلئ، تعني عدم وجود مساحة خالية كافية على محرك القرص لتكتمل عملية النسخ الاحتياطي.

أفضل حل طويل المدى هو تفريغ محرك القرص إلى تخزين أرشيف طويل المدى، ثم:

- النقر فوق علامة التبويب **Home** (الرئيسية) لعرض الشاشة **Home** (الرئيسية).
- انقر فوق الرابط **WDStore** (مخزن WD) في مربع **WD Online** (عبر الإنترنت) لعرض موقع الإنترنت **Western Digital Online Store**.
- انقر فوق **External Hard Drives** (محركات الأقراص الثابتة الخارجية) وحدد أفضل محرك أقراص يناسب متطلباتك في المستقبل.

**6.** إذا نقرت فوق **Stop Backup** (إيقاف النسخ الاحتياطي) في الخطوة 4، تظهر رسالة التأكيد **Stop backup?** (إيقاف النسخ الاحتياطي؟) لتذكرك بأنك إذا قمت بإيقاف النسخ الاحتياطي قبل اكتماله، فسيقوم برنامج **WD SmartWare** بإزالة جميع ملفات النسخ الاحتياطي التي تم نسخها للتو على محرك القرص **My Book** لديك.  
للمتابعة، انقر فوق أحد الخيارين التاليين:

- **Continue Backup** (الرجوع إلى النسخ الاحتياطي) لتجاهل طلب الإيقاف، ثم استئناف عملية النسخ الاحتياطي
  - **Stop Backup** (إيقاف النسخ الاحتياطي) للمتابعة مع طلب الإيقاف، وإيقاف عملية النسخ وإزالة ملفات النسخ الاحتياطي التي تم إنشائها مؤخراً
- 7.** إذا كان الكمبيوتر لديك يتوفر به أكثر من محرك أقراص ثابتة، فكرر إجراء النسخ الاحتياطي لكل واحد.

### إمكانات النسخ الاحتياطي المتقدمة

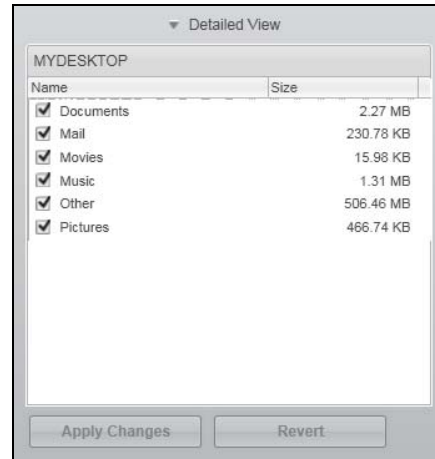
تتضمن إمكانات النسخ الاحتياطي المتقدمة ما يلي:

- تحديد ملفات معينة لإجراء نسخ احتياطي له
- تغيير إعدادات برنامج النسخ الاحتياطي:
  - اختيار عدد النسخ الاحتياطية التي سيتم الاحتفاظ بها
  - إيقاف النسخ الاحتياطي مؤقتاً حتى يصبح الكمبيوتر في وضع الخمول

### تحديد ملفات معينة لإجراء نسخ احتياطي لها

لإجراء نسخ احتياطي لبعض ملفات الكمبيوتر لديك:

**1.** في شاشة **Backup** (النسخ الاحتياطي) (انظر الشكل 10 في الصفحة 17)، حدد **Detailed View** (عرض مفصل) لفتح مربع المحتوى لملفات النسخ الاحتياطي:





2. في مربع المحتوى لملفات النسخ الاحتياطي:
  - حدد خانات الاختيار لفئات الملفات التي تريد تضمينها في عملية النسخ الاحتياطي
  - أزل تحديد خانات الاختيار لفئات الملفات التي تريد استثنائها من عملية النسخ الاحتياطي
3. انقر فوق **Apply Changes** (تطبيق التغييرات) لتحديث **Content Gauge** (مقياس المحتوى) لمحرك القرص **.My Book**
4. انقر فوق **Start Backup** (تشغيل النسخ الاحتياطي) لإجراء نسخ احتياطي للفئات المحددة من ملفاتك.

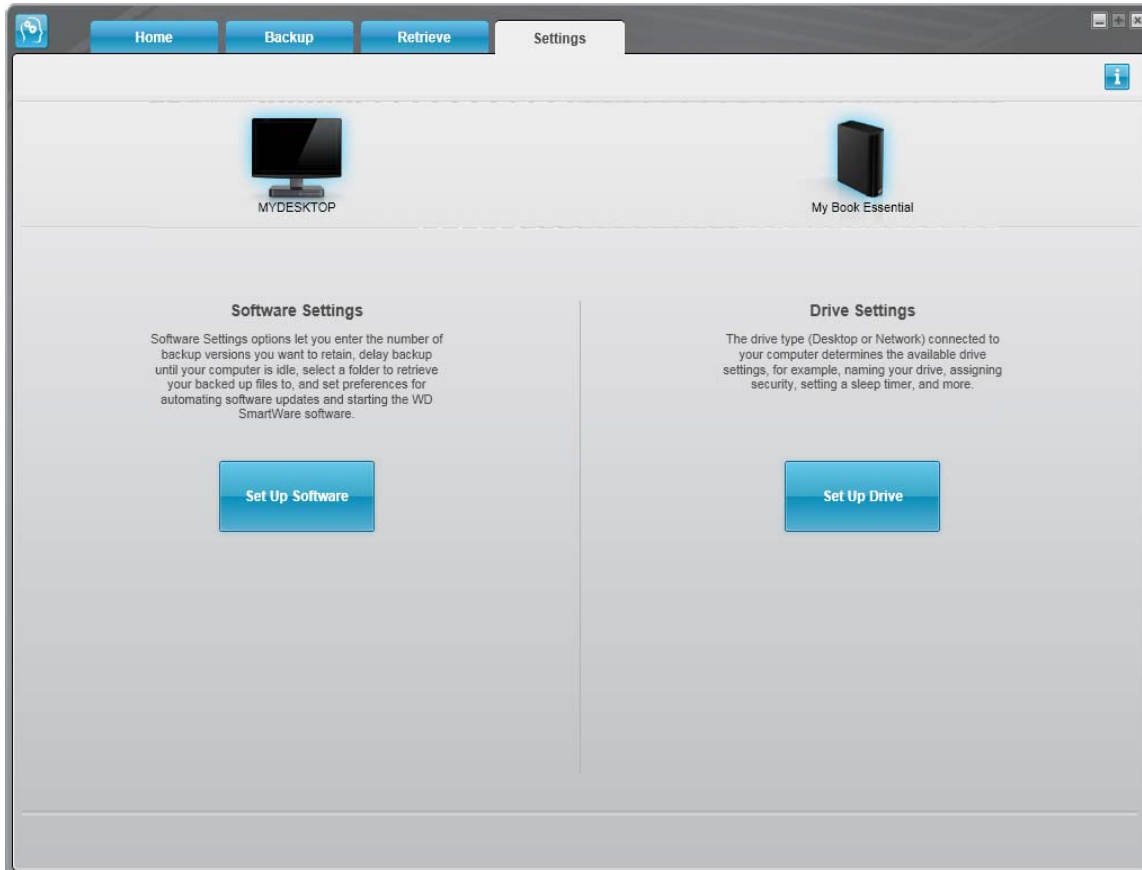
## تغيير إعدادات برنامج النسخ الاحتياطي

لتحسين كفاءة النسخ الاحتياطي، يمكنك:

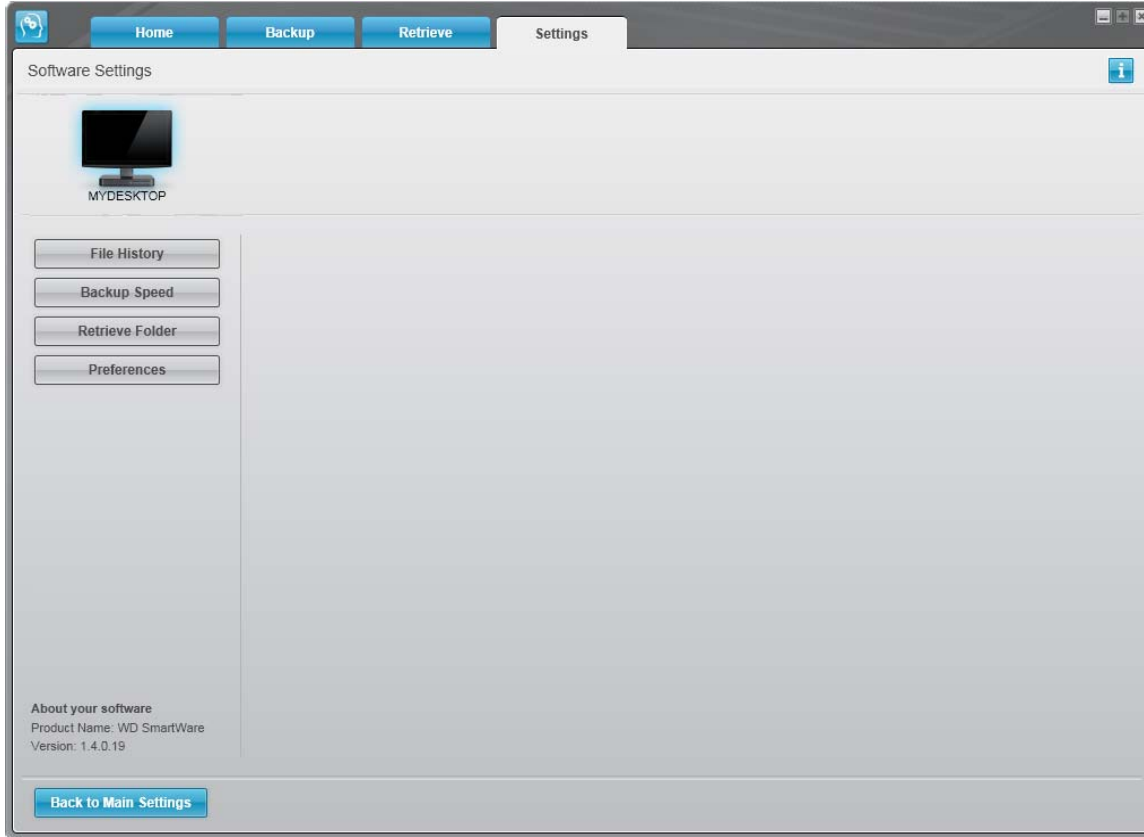
- تحديد عدد النسخ الاحتياطية التي سيتم حفظها لكل ملف
- إيقاف النسخ الاحتياطي مؤقتًا حتى يصبح الكمبيوتر في وضع الخمول

لتهيئة خيارات النسخ الاحتياطي هذه:

1. انقر فوق علامة التبويب **Settings** (الإعدادات) لعرض شاشة **Settings** (الإعدادات) لبرنامج **WD SmartWare** (انظر الشكل 11).
2. انقر فوق **Set Up Software** (إعداد البرنامج) لعرض شاشة **Software Settings** (إعدادات البرنامج) (انظر الشكل 12 في الصفحة 21).
3. انظر:
  - "تحديد عدد النسخ الاحتياطية" في الصفحة 21
  - "إيقاف عمليات النسخ الاحتياطي مؤقتًا حتى يصبح الكمبيوتر في وضع الخمول" في الصفحة 22



الشكل 11. شاشة الإعدادات WD SmartWare



الشكل 12. شاشة إعدادات البرنامج

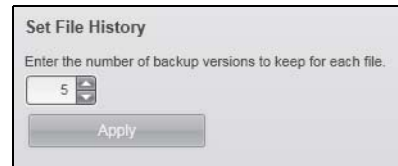
**تحديد عدد النسخ الاحتياطية.** يتيح لك برنامج WD SmartWare إمكانية الاحتفاظ بما يصل إلى 25 نسخة قديمة لكل ملف. إذا قمت بالكتابة فوق أحد الملفات أو حذفه دون قصد، أو إذا أردت رؤية الملف قبل بضع نسخ سابقة، فبرنامج WD SmartWare يحتوي على نسخة لك. سيكون لديك دائماً العدد المحدد من نسخ كل ملف متاح للاسترداد، ويمكنك اختيار الحفظ من 1 إلى 25 نسخة.

الاحتفاظ بالمزيد من النسخ:

- تحسين قدرتك على استرداد الملفات من فترة زمنية أطول
- استهلاك قدر أكبر من مساحة القرص

لتحديد عدد النسخ الاحتياطية التي تريد حفظها لكل ملف:

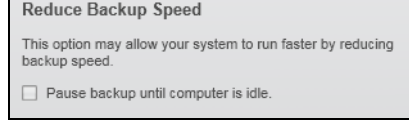
1. في شاشة Software Settings (إعدادات البرنامج) (انظر الشكل 12)، انقر فوق **File History** (تاريخ الملف) لعرض مربع الحوار **Set File History** (تعيين تاريخ الملف):



2. حدد عدد النسخ التي تريد حفظها (من 1 إلى 25) في مربع **Enter the number of backup versions to keep for each file** (أدخل عدد النسخ الاحتياطية المراد حفظها لكل ملف).
3. انقر فوق **Apply** (تطبيق) لحفظ عدد النسخ الاحتياطية الجديد وتفعيله.

إيقاف عمليات النسخ الاحتياطي مؤقتاً حتى يصبح الكمبيوتر في وضع الخمول. من الممكن أن تستغرق عملية نسخ احتياطي كبيرة الكثير من الوقت، ومن الممكن أن تستهلك قدرًا كبيراً من موارد المعالجة الخاصة بالنظام لديك. يعمل البرنامج WD SmartWare في الخلفية باستخدام الحد الأدنى من موارد الكمبيوتر بينما تعمل في الكمبيوتر. إذا أردت إيقاف نشاط النسخ الاحتياطي مؤقتاً حتى يصل الكمبيوتر إلى وضع الخمول، يمكنك من خلال تمكين خيار "سرعة النسخ الاحتياطي".

1. في شاشة Software Settings (إعدادات البرنامج) (انظر الشكل 12 في الصفحة 21)، انقر فوق **Backup Speed** (سرعة النسخ الاحتياطي) لعرض مربع الحوار **Reduce Backup Speed** (خفض سرعة النسخ الاحتياطي):



2. حدد أو قم بتمكين **Pause backup until computer is idle** (التوقف المؤقت للنسخ الاحتياطي حتى تبطئ سرعة الكمبيوتر) افحص المربع لتمكين أو عدم تمكين خيار **Backup Speed** (سرعة النسخ الاحتياطي).

## استرداد الملفات التي تم نسخها احتياطيًا

يتضمن هذا الفصل المواضيع التالية:

حول استرداد الملفات

استعادة ملف

استرداد مجلد

استرداد نسخة سابقة من ملف أو ملفات محذوفة

استرداد كل الملفات

### حول استرداد الملفات

يسهل برنامج WD SmartWare عليك استرداد الملفات التي قمت بنسخها احتياطيًا على محرك القرص My Book ويتيح لك نسخها إلى أي من:

- مواقعها الأصلية على الكمبيوتر
- مجلد استرداد خاص

تتكون عملية الاسترداد بشكل عام من خمس خطوات:

1. اختر محرك القرص المراد استرداد الملفات منه في الشاشة Home (الرئيسية).
2. اختيار النسخة الاحتياطية التي تريد استرداد الملفات منها.
3. اختر ما إذا كانت الملفات سيتم نسخها إلى مجلد الاسترداد المناسب، أو إلى مواقعها الأصلية.
4. اختر الملفات المراد استردادها – إما الملفات الفردية، أو المجلدات، أو كل شيء.
5. قم باسترداد الملفات.

### استرداد الملفات

بعد تحديد محرك القرص في الشاشة الرئيسية، لاسترداد ملف:

1. انقر فوق علامة التبويب **Retrieve** (استرداد) لعرض شاشة **Retrieve** (الاسترداد) (انظر الشكل 13 في الصفحة 24).
2. في مربع **Backed Up Volumes** (وحدات التخزين التي تم نسخها احتياطيًا)، حدد وحدة تخزين WD SmartWare التي تريد استرداد الملفات منها، وانقر فوق **Select Destination** (تحديد الوجهة) لعرض شاشة **Select a destination for retrieved files** (تحديد وجهة للملفات المستردة) (انظر الشكل 14 في الصفحة 24).
3. في شاشة **Select a destination for retrieved files** (تحديد وجهة للملفات المستردة):

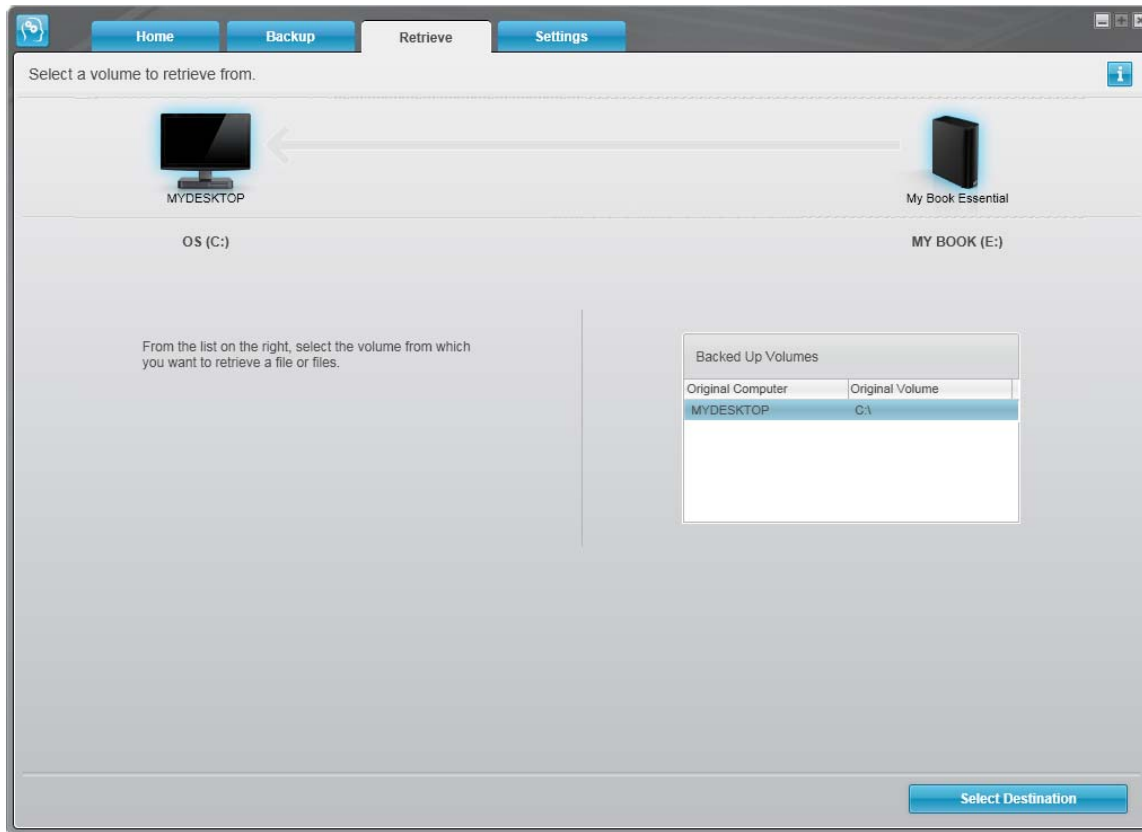
إذا كنت ترغب في نسخ الملفات

إذن . . .

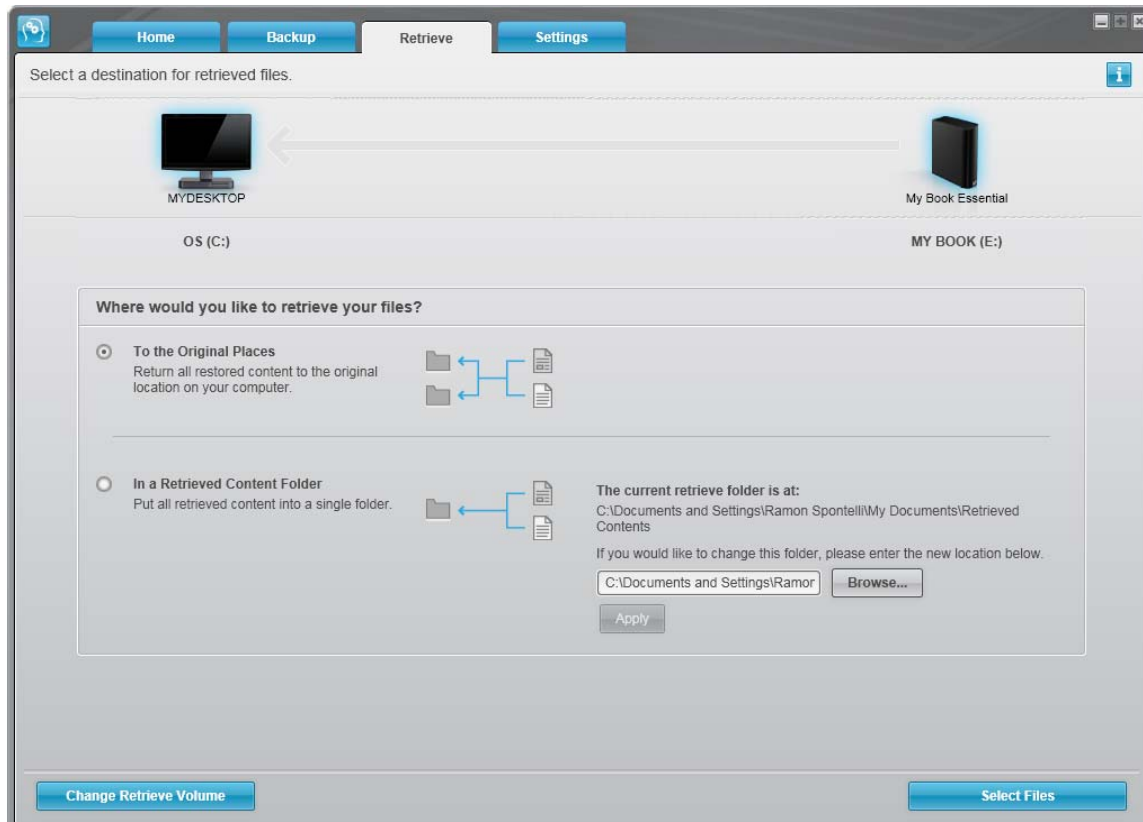
المستردة إلى . . .

- |                                                                                                                                                                                                     |                      |
|-----------------------------------------------------------------------------------------------------------------------------------------------------------------------------------------------------|----------------------|
| a. حدد الخيار <b>To the Original Places</b> (إلى الأماكن الأصلية).                                                                                                                                  | المواقع الأصلية لها، |
| b. انقر فوق <b>Select Files</b> (تحديد الملفات) لعرض شاشة <b>Select content to retrieve...</b> (تحديد المحتوى المراد استرداده...) (انظر الشكل 15 في الصفحة 25) والمتابعة إلى الخطوة 4 في الصفحة 25. |                      |

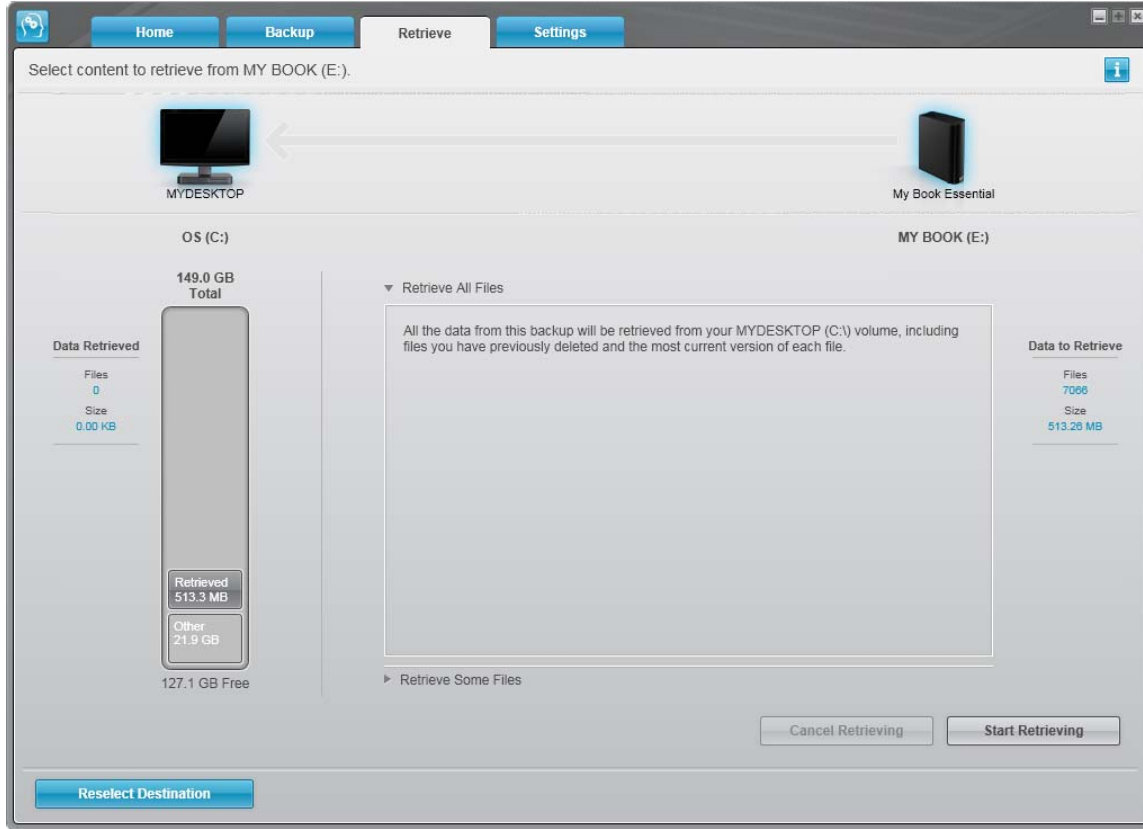
- |                                                                                                                                                                                        |                       |
|----------------------------------------------------------------------------------------------------------------------------------------------------------------------------------------|-----------------------|
| a. حدد الخيار <b>In a Retrieved Content Folder</b> (في مجلد المحتوى المسترد).                                                                                                          | مجلد المحتوى المسترد، |
| b. إذا كنت تريد تحديد مجلد استرداد مختلف، فانقر فوق <b>Browse</b> (استعراض) واستخدام وظيفة الاستعراض لتحديد مجلد الاسترداد الجديد.                                                     |                       |
| c. انقر فوق <b>Apply</b> (تطبيق) لحفظ مجلد الاسترداد الجديد وتفعيله.                                                                                                                   |                       |
| d. انقر فوق <b>Select Files</b> (تحديد الملفات) لعرض شاشة <b>Select content to retrieve...</b> (تحديد المحتوى المراد استرداده...) (انظر الشكل 15) والمتابعة إلى الخطوة 4 في الصفحة 25. |                       |



الشكل 13. شاشة الاسترداد

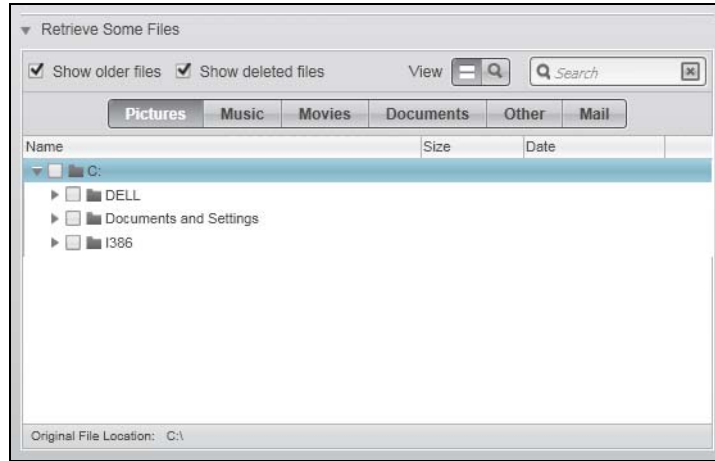


الشكل 14. شاشة تحديد وجهة للملفات المستردة



الشكل 15. شاشة تحديد المحتوى المراد استرداده

4. من شاشة **Select content to retrieve...** (تحديد المحتوى المراد استرداده...), حدد **Retrieve Some Files** (استرداد بعض الملفات) لعرض مربع تحديد ملفات الاسترداد (انظر الشكل 16 في الصفحة 26).
5. تنقل عبر بيئة المجلد للبحث عن الملفات المطلوبة. يمكنك أيضاً استخدام مربع البحث عن طريق كتابة اسم (أو جزء من اسم) الملف أو المجلد:
  - انقر فوق زر فئة الملف المناسب لسرد قائمة بالملفات حسب الفئة:
    - **Pictures** (الصور)
    - **Music** (الموسيقى)
    - **Movies** (الأفلام)
    - **Documents** (المستندات)
    - **Other** (أخرى)
    - **Mail** (البريد)
  - حدد الرمز **View** (عرض) لسرد قائمة بالملفات المفردة.
  - اكتب اسم الملف بالكامل أو جزءاً منه في مربع البحث مستخدماً علامة الاستفهام (?) كحرف بديل، لتحديد الملف، ثم اضغط على المفتاح **Enter** لبدء عملية البحث.
  - لإزالة فلتر البحث، احذف كل النص الموجود في مربع البحث، ثم اضغط على **Enter**.
  - حدد خانة الاختيار الخاصة بالملفات التي تريد استردادها.
6. انقر فوق **Start Retrieving** (بدء الاسترداد).



الشكل 16. مربع تحديد ملفات الاسترداد

#### 7. أثناء الاسترداد:

- تعرض شاشة Retrieve (الاسترداد) شريط تقدم ورسالة للإشارة إلى مقدار البيانات التي تم نسخها إلى موقع الاسترداد المحدد.
- يكون زر **Cancel Retrieving** (إلغاء الاسترداد) متاحًا لإيقاف عملية الاسترداد.

#### 8. تـدل **Retrieval accomplished** (رسالة اكتمال الاسترداد) على اكتمال عملية الاسترداد.

- تعني رسالة **Partial retrieve accomplished** (تم تنفيذ جزء من الاسترداد) أن جميع الملفات التي حددتها لاستردادها لم يتم نسخها إلى موقع الاسترداد المحدد. في هذه الحالة، يحدث أحد الأمرين:
  - تزودك رسالة **Files Not Retrieved** (الملفات التي لم يتم استردادها) بعدد الملفات التي لم يتم استردادها ويرابط إلى شاشة معلومات الفشل في الاسترداد. انقر فوق رابط **View files** (عرض الملفات) لمشاهدة قائمة بالملفات التي لم يتم استردادها وأسباب ذلك.
  - تعني رسالة **Destination is full** (الوجهة ممتلئة) أن الكمبيوتر ليس به مساحة كافية على القرص لإكمال عملية الاسترداد.

### استرداد المجلدات

لاسترداد مجلد من محرك القرص وجميع الملفات في هذا المجلد، وهو ما يمكن أن يكون عبر فئات متعددة، في مربع تحديد ملفات الاسترداد (انظر الشكل 16)، انقر بزر الماوس الأيمن فوق المجلد واختر **Select folder in all content categories** (تحديد مجلد في كل فئات المحتوى).

### استرداد نسخة سابقة من ملف أو ملفات محذوفة

في مربع تحديد ملفات الاسترداد (انظر الشكل 16)، حدد مربع **Show Deleted Files** (إظهار الملفات المحذوفة) و/أو **Show older versions of files** (إظهار نسخة أقدم من الملفات). الآن، عند تحديد الملفات المراد استردادها، يمكنك تحديد ملفات مفردة تم الكتابة فوقها أو حذفها. وبطريقة مماثلة، سيؤدي استرداد مجلدات كاملة في هذا الوضع إلى استرداد نسخ أقدم وملفات محذوفة أيضًا.

### استرداد كل الملفات

من شاشة **Select content to retrieve...** (تحديد المحتوى المراد استرداده...) (انظر الشكل 15 في الصفحة 25)، اختر الخيار **Retrieve all Files** (استرداد كل الملفات) الذي سيعمل على استرداد الملفات عبر جميع الفئات ونسخها إلى مواقعها الأصلية أو إلى مجلد **Retrieve Contents** (استرداد المحتويات).

## تأمين وإلغاء تأمين محرك القرص

يتضمن هذا الفصل المواضيع التالية:

- حماية محرك القرص بكلمة مرور
- إلغاء تأمين محرك القرص
- تغيير كلمة المرور الخاصة بك
- إيقاف تشغيل ميزة تأمين محرك القرص

### حماية محرك القرص بكلمة مرور

يجب عليك أن تحمي محرك القرص الخاص بك بكلمة مرور إذا كنت قلقًا من وصول أي شخص غيرك إلى محرك القرص الخاص بك وكنت تريد أن تمنعه من الوصول إلى ملفاتك على محرك القرص.

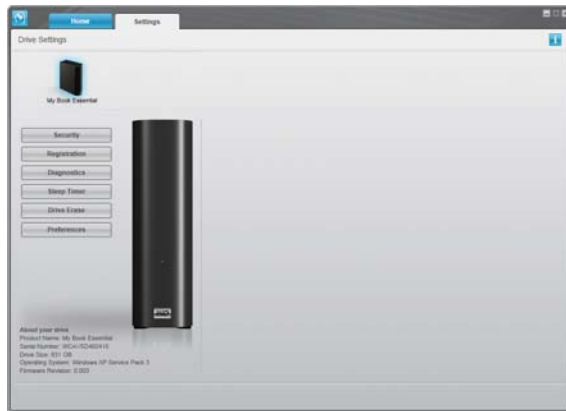
**تنبيه!** يستخدم برنامج **WD SmartWare** كلمة المرور الخاصة بك لتأمين محرك القرص وإلغاء تأمينه إلكترونيًا. إذا نسيت كلمة المرور الخاصة بك، فلن تتمكن من الوصول إلى البيانات الموجودة على محرك القرص أو كتابة بيانات جديدة عليه. سيتوجب عليك محو محتويات محرك القرص قبل أن تتمكن من استخدامه مرة أخرى.

يمكنك الوصول إلى مربع الحوار **Set Security** (ضبط الحماية) لإدارة كلمة المرور أثناء عملية بدء التشغيل الأولي أو من خلال علامة التبويب **Settings** (الإعدادات) لبرنامج **WD SmartWare**، شاشة **Drive Settings** (إعدادات محرك الأقراص). هناك، يمكنك:

- إنشاء كلمة مرور
- تغيير كلمة مرور
- الاستغناء عن الحاجة لكلمة مرور

لإنشاء كلمة مرور لمنع الآخرين من الوصول إلى الملفات الموجودة على محرك القرص الخاص بك:

1. انقر فوق علامة التبويب **Settings** (إعدادات) لعرض إما شاشة **WD SmartWare Settings** (إعدادات) (الشكل 11 في الصفحة 20) أو شاشة **Drive Settings** (إعدادات محرك القرص) لإدارة محرك القرص (الشكل 11 في الصفحة 20).
2. إذا قمت بفتح شاشة **Settings** (الإعدادات) لبرنامج **WD SmartWare**، فانقر فوق **Set Up Drive** (إعداد محرك القرص) لعرض شاشة **Drive Settings** (إعدادات محرك القرص) لبرنامج **WD SmartWare** (الشكل 17).



شاشة إعدادات محرك القرص لإدارة محرك القرص



شاشة إعدادات محرك القرص WD SmartWare



### 3. على شاشة Drive Settings (إعدادات محرك القرص)، انقر فوق **Security** (الحماية) لعرض مربع الحوار **Set Security** (ضبط الحماية):



4. اكتب كلمة المرور في مربع **Choose a password** (اختيار كلمة المرور).
5. أعد كتابة كلمة المرور الجديدة في مربع **Verify password** (التحقق من كلمة المرور).
6. اكتب تلميحاً لمساعدتك على تذكر كلمة المرور الخاصة بك في مربع **Password hint** (تلميح كلمة المرور).
7. اقرأ التحذير بشأن احتمال فقد البيانات إذا نسيت كلمة المرور الخاصة بك.
8. انقر فوق خانة الاختيار **I understand** (أتفهم) للإشارة إلى قبولك المخاطرة.
9. انقر فوق **Save Security Settings** (حفظ إعدادات الحماية) لحفظ كلمة المرور الخاصة بك وتمكين حماية محرك القرص بكلمة مرور.

**تنبيه!** بعد إنشاء كلمة مرور، يبقى محرك القرص غير مؤمن طالما واصلت جلسة العمل الحالية. بعد ذلك، يقوم برنامج **WD SmartWare** بما يلي:

- يقفل المحرك عندما تقوم بغلاق الكمبيوتر أو فصل المحرك أو يكون الكمبيوتر في وضع السكون
- يطالبك بكتابة كلمة المرور الخاصة بك لإلغاء تأمين محرك القرص عند إعادة تشغيل الكمبيوتر أو إعادة توصيل محرك القرص

### إلغاء تأمين محرك القرص

بعد أن تقوم بإنشاء كلمة مرور لمنع وصول الآخرين إلى ملفاتك الموجودة على محرك القرص، سيتوجب عليك كتابة كلمة المرور الخاصة بك لإلغاء تأمين محرك القرص كلما:

- قمت بإيقاف تشغيل الكمبيوتر وإعادة تشغيله
- قمت بفصل محرك القرص عن الكمبيوتر وإعادة توصيله به
- قمت بضبط الكمبيوتر على وضع السكون

سيتوجب عليك القيام بهذا حتى إذا لم يكن برنامج **WD SmartWare** مثبتاً على جهاز الكمبيوتر لديك.

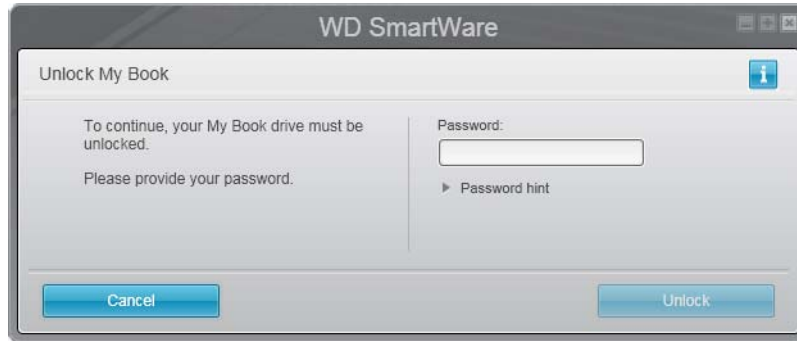
## إلغاء تأمين محرك القرص باستخدام برنامج WD SmartWare

كلما قمت بإيقاف تشغيل الكمبيوتر وإعادة تشغيله، أو قمت بفصل محرك القرص ثم إعادة توصيله بالكمبيوتر، يعرض برنامج WD SmartWare الرسالة **Drive is locked** (محرك القرص مؤمن) في مكان Content Gauge (مقياس المحتوى) لمحرك القرص My Book:



إلغاء تأمين محرك القرص باستخدام برنامج WD SmartWare:

1. انقر فوق صورة My Book التي تظهر فوق الرسالة **Drive is locked** (محرك القرص مؤمن) عند مطالبتك بهذا لعرض شاشة إلغاء تأمين محرك القرص:



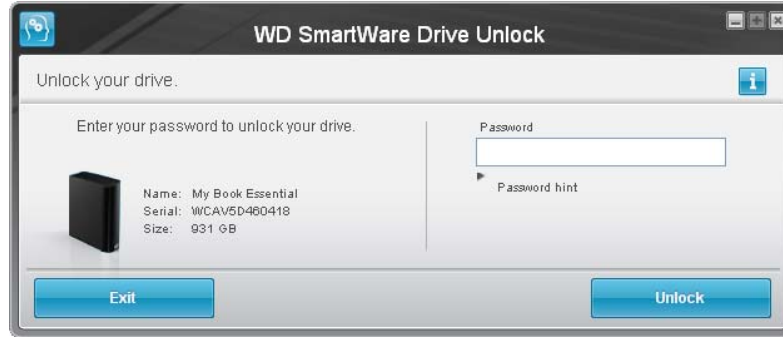
2. اكتب كلمة المرور في مربع **Password** (كلمة المرور).
3. انقر فوق **Unlock** (إلغاء تأمين) لإلغاء تأمين محرك القرص وتمكين برنامج WD SmartWare.

## إلغاء تأمين محرك القرص بدون استخدام برنامج SmartWare WD

سواءً قمت بتوصيل محرك القرص المحمي بكلمة مرور بجهة كمبيوتر غير مثبت عليه برنامج WD SmartWare، فإنه يمكنك استخدام الأداة المساعدة Drive Unlock (إلغاء تأمين محرك القرص) لبرنامج WD SmartWare لإلغاء تأمين محرك القرص. يوفر البرنامج WD SmartWare الأداة المساعدة Drive Unlock (إلغاء تأمين محرك القرص) الموجودة على محرك القرص المضغوط "الظاهري" الذي يظهر أسفل My Computer على شاشة Windows Explorer عند حيث يكون المحرك محميًا بكلمة مرور.

لإلغاء تأمين محرك القرص بدون أن يكون برنامج WD SmartWare مثبتًا:

1. ابدأ تشغيل الأداة المساعدة Drive Unlock WD SmartWare (إلغاء تأمين محرك القرص) عن طريق:
  - استخدام الأداة المساعدة لإدارة الملفات بالكمبيوتر لفتح القرص المضغوط الظاهري لبرنامج WD Unlocker والنقر نقرًا مزدوجًا فوق ملف Unlock.exe
  - النقر فوق **Start** (بدء التشغيل) < **My Computer** (جهاز الكمبيوتر) والنقر نقرًا مزدوجًا فوق رمز القرص المضغوط الظاهري لـ WD Unlocker أسفل قائمة Devices with Removable Storage (أجهزة ذات تخزين قابل للإزالة)



2. اكتب كلمة المرور في مربع **Password** (كلمة المرور)، وانقر فوق **Unlock** (إلغاء تأمين) لإلغاء تأمين المحرك.
3. عند ظهور الرسالة **Your drive is now unlocked** (تم إلغاء تأمين محرك الأقراص الآن)، انقر فوق **Exit** (إنهاء) لإغلاق الأداة المساعدة Drive Unlock (إلغاء تأمين محرك الأقراص) ببرنامج WD SmartWare.

## تغيير كلمة المرور الخاصة بك

لتغيير كلمة المرور الخاصة بك:

1. انقر فوق **Security** (حماية) على إما شاشة **Drive Settings** (إعدادات محرك القرص) لبرنامج WD SmartWare أو شاشة **Drive Settings** (إعدادات محرك القرص) لإدارة محرك القرص (انظر الشكل 17 في الصفحة 27) لعرض مربع الحوار **Your Drive is Secure** (محرك القرص محمي):



2. اكتب كلمة المرور الحالية في مربع **Password** (كلمة المرور).
3. حدد خيار **Change password** (تغيير كلمة المرور).
4. أعد كتابة كلمة المرور الجديدة في المربع **New password** (كلمة المرور الجديدة).
5. أعد كتابة كلمة المرور الجديدة في المربع **Verify password** (التحقق من كلمة المرور).

6. اكتب تلميحاً لمساعدتك على تذكر كلمة المرور الجديدة الخاصة بك في مربع **New password hint** (تلميح كلمة المرور الجديدة).
7. انقر فوق **Update Security Settings** (تحديث إعدادات الحماية) لتغيير كلمة المرور الخاصة بك.

### إيقاف تشغيل ميزة تأمين محرك القرص

لإزالة حماية كلمة المرور من على محرك القرص:

1. انقر فوق **Security** (حماية) على إما شاشة **Drive Settings** (إعدادات محرك القرص) لبرنامج **WD SmartWare** أو شاشة **Drive Settings** (إعدادات محرك القرص) لإدارة محرك القرص (الشكل 17 في الصفحة 27) لعرض مربع الحوار **Your Drive is Secure** (محرك القرص محمي):



2. اكتب كلمة المرور في مربع **Password** (كلمة المرور).
3. حدد الخيار **Remove security** (إزالة الحماية).
4. انقر فوق **Update Security Settings** (تحديث إعدادات الحماية) لإزالة حماية كلمة المرور من على محرك القرص وإعادة عرض مربع الحوار **Set Security** (ضبط الحماية).

## إدارة محرك القرص وتخصيصه

يتضمن هذا الفصل المواضيع التالية:

- باستخدام رمز WD SmartWare
- فتح برنامج WD SmartWare
- التحقق من حالة محرك القرص
- تنبيهات رمز المراقبة
- فصل محرك القرص بأمان
- تخصيص إعدادات البرنامج
- تخصيص إعدادات محرك القرص
- إلغاء تثبيت برنامج WD SmartWare
- استعادة صورة البرنامج والقرص WD SmartWare

### باستخدام رمز WD SmartWare

بعد أن تقوم بتثبيت برنامج WD SmartWare، يتم عرض رمز WD SmartWare في شريط المهام بنظام Windows:



بالنقر فوق الرمز، يمكنك:

- فتح برنامج WD SmartWare
- فحص حالة محرك القرص
- مراقبة تنبيهات الرمز
- فصل محرك القرص بأمان

تشرح الأقسام التالية كيفية استخدام الرمز إلى جانب الطرق الأخرى لأداء تلك الأشياء.

### فتح برنامج WD SmartWare

إذا لم يتم بدء تشغيل برنامج WD SmartWare تلقائيًا، فيمكنك تشغيله من خلال:

- انقر فوق **Start** (ابدأ) < **All Programs** (كل البرامج) < **WD SmartWare** < **WDSmartWare**
- انقر نقرًا مزدوجًا فوق رمز **WD SmartWare** الموجود في شريط المهام

ملاحظة: يمكنك أيضًا النقر بزر الماوس الأيمن أو الأيسر فوق رمز WD SmartWare في شريط المهام وتحديد **WD SmartWare**.

### التحقق من حالة محرك القرص

مرر المؤشر فوق رمز WD SmartWare في شريط المهام لرؤية سعة محرك القرص المستخدمة وحالة درجة حرارة محرك القرص، ومعرفة ما إذا كان محرك القرص مؤمنًا:

WD Quick View			
Drive Name [Volumes]	Used	Locked	Temperature
My Book Essential USB HDD [E:]	1%	No	OK

## تنبيهات رمز المراقبة

يومض رمز WD SmartWare في شريط المهام للدلالة على حالة محرك القرص:

في حالة وميض رمز . . . WD SmartWare	إنّ فربما يكون محرك القرص . . .
باللون الأخضر والأبيض،	مؤمناً أو في تهيئة يتعذر على برنامج WD SmartWare التعرف عليها (تهيئة ليست متعلقة بـ Windows في بيئة Windows).
باللون الأحمر والأبيض،	قد ارتفعت درجة حرارته.
	قم بإطفاء محرك القرص واتركه ليبرد لمدة 60 دقيقة. أعد تشغيله، وإذا استمرت المشكلة، فاتصل بدعم WD.

## فصل محرك القرص بأمان

تنبيه! لتجنب فقد البيانات، أغلق كل الإطارات والتطبيقات النشطة قبل إغلاق محرك القرص أو إزالته.

يمكنك فصل محرك القرص بأمان من الكمبيوتر باستخدام إما:

- رمز WD SmartWare في الموجود في شريط المهام
- زر الطاقة لمحرك القرص

## باستخدام رمز WD SmartWare

لفصل محرك القرص بأمان باستخدام رمز WD SmartWare:

1. انقر بزر الماوس الأيمن فوق رمز WD SmartWare في شريط المهام، ثم انقر فوق **Safely remove My Book Essential USB HDD** (إزالة محرك القرص الثابت My Book Essential الذي يعمل بتقنية USB):



قد تسمع صوت إيقاف تشغيل محرك القرص.

2. انتظر لإيقاف تشغيل مصباح الطاقة/النشاط قبل فصل المحرك عن الكمبيوتر.

## استخدام زر الطاقة لمحرك القرص

لفصل محرك القرص بأمان باستخدام زر الطاقة لمحرك القرص:

1. اضغط على زر الطاقة الموجود على الجزء الخلفي لمحرك القرص My Book. قد تسمع صوت إيقاف تشغيل محرك القرص.
2. انتظر لإيقاف تشغيل مصباح الطاقة/النشاط قبل فصل المحرك عن الكمبيوتر.

## تخصيص إعدادات البرنامج

يسهل برنامج WD SmartWare عليك سرعة تخصيص إعدادات البرنامج الخاصة من أجل أفضل أداء ممكن مع محرك القرص عن طريق:

- تحديد عدد النسخ الاحتياطية التي تريد حفظها لكل ملف
- منع عمليات النسخ الاحتياطي حتى يصبح الكمبيوتر في وضع الخمول
- تحديد مجلد فريد لتخزين الملفات التي يتم استردادها من محرك القرص
- Automatically checking for WD SmartWare software updates (التحقق تلقائيًا من تحديثات برنامج WD SmartWare)

لتخصيص إعدادات برنامج WD SmartWare من أجل الحصول على أفضل أداء ممكن لمحرك القرص، في شاشة Software Settings (إعدادات البرنامج) (انظر الشكل 12 في الصفحة 21):

إذا أردت . . .	إذن انقر فوق . . .	وانظر . . .
تغيير عدد النسخ الاحتياطية التي سيتم حفظها لكل ملف،	<b>File History</b> (تاريخ الملف)	"تحديد عدد النسخ الاحتياطية" في الصفحة 21.
تمكين عمليات النسخ الاحتياطي في أي وقت أو منعها حتى يصبح الكمبيوتر في وضع الخمول،	<b>Backup Speed</b> (سرعة النسخ الاحتياطي)	"إيقاف عمليات النسخ الاحتياطي مؤقتًا حتى يصبح الكمبيوتر في وضع الخمول" في الصفحة 22.
تحديد مسار لمجلد استرداد مختلف،	<b>Retrieve Folder</b> (مجلد الاسترداد)	"تحديد مجلد استرداد مختلف" في الصفحة 34.
تغيير الخيار الذي يقوم بالتحقق من تحديثات البرنامج كلما قمت بإعادة توصيل محرك القرص بـ My Book بجهاز الكمبيوتر،	<b>Preferences</b> (التفضيلات)	"تعيين خيار التفضيلات" في الصفحة 35.

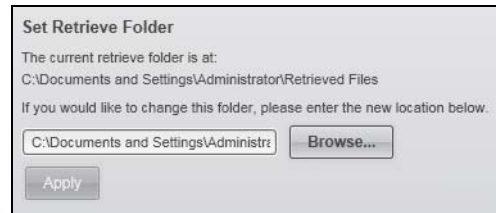
## تحديد مجلد استرداد مختلف

عندما تبدأ تشغيل الاسترداد، يمكنك الاختيار ما إذا كنت تريد تخزين الملفات المخزن في:

- مواقعها الأصلية على الكمبيوتر
- مجلد Retrieved Content (المحتوى المسترد)

بشكل افتراضي، يقوم برنامج WD SmartWare بإنشاء واستخدام مجلد Retrieved Content (المحتوى المسترد) الفرعي في مجلد My Documents (المستندات). لتحديد مجلد مختلف:

1. قم إما بإنشاء مجلد جديد أو تحديد أي مجلد موجود ترغب في استخدامه.
2. في شاشة Software Settings (إعدادات البرنامج) (انظر الشكل 12 في الصفحة 21)، انقر فوق **Retrieve Folder** (مجلد الاسترداد) لعرض مربع الحوار **Set Retrieve Folder** (تعيين مجلد الاسترداد):



3. انقر فوق **Browse** (استعراض) واستخدم وظيفة الاستعراض لتحديد مجلد استرداد جديد.

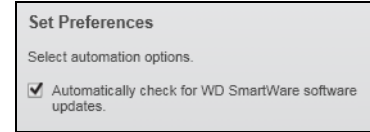
4. انقر فوق **Apply** (تطبيق) لحفظ مجلد الاسترداد الجديد وتفعيله.

## تعيين خيار التفضيلات

عند تمكينها، في كل مرة تقوم فيها بإعادة توصيل محرك القرص My Book بالكمبيوتر، يقوم خيار Preferences (التفضيلات) بفحص تحديثات البرنامج. يضمن هذا استخدامك دائماً لإصدار البرنامج الأحدث.

لتمكين خيار Preferences (التفضيلات) أو تعطيلها:

1. إما على شاشة Settings (الإعدادات) للبرنامج (الشكل 12 في الصفحة 21) أو شاشة Drive Settings (إعدادات محرك القرص) لإدارة محرك القرص (الشكل 17 في الصفحة 27)، انقر فوق Preferences (التفضيلات) لعرض مربع الحوار Set Preferences (تعيين التفضيلات):



مربع الحوار Set Preferences (تعيين التفضيلات)  
لبرنامج WD SmartWare

مربع الحوار Set Preferences (تعيين التفضيلات) لإدارة محرك القرص

2. حدد أو امسح خانة الاختيار **Automatically check for WD SmartWare software updates** (التحقق تلقائياً من تحديثات برنامج WD SmartWare) لتمكين خيار Preferences (التفضيلات) أو تعطيله.

ملاحظة: راجع "تمكين وظائف النسخ الاحتياطي والاسترداد" على صفحة 40 للحصول على معلومات حول مربع الحوار **Enable Backup and Retrieve functions** (تمكين وظائف النسخ الاحتياطي والاسترداد) على مربع الحوار Set Preferences (تعيين التفضيلات).

## تخصيص إعدادات محرك القرص

يسهل برنامج WD SmartWare عليك سرعة تخصيص إعدادات محرك القرص للحصول على أفضل أداء ممكن:

- **Security (حماية)** – إنشاء وتعديل وتعطيل كلمات المرور التي تمنع الآخرين من الوصول إلى الملفات الموجودة على محرك القرص الخاص بك.
- **Registration (تسجيل)** – تسجيل محرك القرص للحصول على دعم فني مجاني خلال فترة الضمان وإعلامك بتحديثات البرنامج وتحسينات المنتج وفرص تخفيض الأسعار.
- **Diagnostics (التشخيصات)** – تشغيل عمليات التشخيص والتحقق من الحالة للتأكد من عمل محرك القرص كما ينبغي.
- **Sleep Timer (موقت السكون)** – إيقاف تشغيل محرك القرص خلال الفترات الطويلة من عدم النشاط لتوفير الطاقة وإطالة عمر محرك القرص.
- **Drive Erase (محو محرك القرص)** – محو كل المحتويات الموجودة على محرك القرص، بما في ذلك كلمة مرور إذا كنت قد أنشأت واحدة.
- **Preferences (التفضيلات)** – البحث عن تحديثات البرنامج، وإذا كنت قد حددت **Install Drive Settings (إعدادات تثبيت محرك الأقراص)** في الرسالة **What would you like to do?** (ماذا تريد أن تفعل؟) فقم بتمكين وظائف "النسخ الاحتياطي والاستعادة".



لتخصيص إعدادات محرك القرص من أجل الحصول على أفضل أداء ممكن، فعلى إما شاشة Drive Settings (إعدادات محرك القرص) لبرنامج WD SmartWare أو Drive Settings (إعدادات محرك القرص) لإدارة محرك القرص (انظر الشكل 17 في الصفحة 27):

إذا أردت . . .	إذن انقر فوق . . .	وانظر . . .
استخدام كلمة مرور لمنع الآخرين من الوصول إلى الملفات الموجودة على محرك القرص الخاص بك،	<b>Security (حماية)</b>	"حماية محرك القرص بكلمة مرور" في الصفحة 27.
تغيير كلمة المرور،	<b>Security (حماية)</b>	"تغيير كلمة المرور الخاصة بك" في الصفحة 30.
إزالة حماية كلمة المرور من على محرك القرص،	<b>Security (حماية)</b>	"إيقاف تشغيل ميزة تأمين محرك القرص" في الصفحة 31.
تسجيل محرك القرص الخاص بك للحصول على دعم فني مجاني خلال فترة الضمان والإبقاء على إطلاع بأحدث منتجات WD،	<b>Registration (تسجيل)</b>	"تسجيل محرك القرص" في الصفحة 37.
إجراء عمليات التشخيص والتحقق من الحالة لمحرك القرص،	<b>Diagnostics (التشخيص)</b>	"التحقق من سلامة محرك القرص" في الصفحة 42.
تحديد فترة زمنية لعدم النشاط من أجل إيقاف تشغيل محرك القرص،	<b>Sleep Timer (موقت السكون)</b>	"ضبط موقت السكون لمحرك القرص" في الصفحة 37.
محو محرك القرص بحيث يمكنك استرداد المساحة، وبدء مجموعة جديدة من عمليات النسخ الاحتياطي،	<b>Drive Erase (محو محرك القرص)</b>	"محو محرك القرص" في الصفحة 38.
تغيير الخيار الذي يقوم بالتحقق من تحديثات البرنامج كلما قمت بإعادة توصيل محرك القرص بـ WD SmartWare بجهاز الكمبيوتر،	<b>Preferences (التفضيلات)</b> (متوفر على أي من شاشة Software Settings (إعدادات البرنامج)، أو شاشة Drive Settings (إعدادات محرك القرص) لإدارة محرك القرص)	"تعيين خيار التفضيلات" في الصفحة 35.
تمكين وظائف النسخ الاحتياطي والاسترداد،	<b>Preferences (التفضيلات)</b> Drive Settings (إعدادات محرك القرص) لإدارة محرك القرص	"تمكين وظائف النسخ الاحتياطي والاسترداد" في الصفحة 40.

## تسجيل محرك القرص

يستخدم برنامج WD SmartWare اتصال الإنترنت الموجود بالكمبيوتر لتسجيل محرك القرص الخاص بك. لتسجيل محرك القرص الخاص بك للحصول على دعم فني مجاني خلال فترة الضمان والإبقاء على علم بأحدث منتجات WD:

1. تأكد من اتصال الكمبيوتر بالإنترنت.
2. في شاشة Drive Settings (إعدادات محرك القرص) (انظر الشكل 17 في الصفحة 27)، انقر فوق **Registration** (تسجيل) لعرض مربع الحوار Register Drive (تسجيل محرك القرص):

**Register Drive**

WD lets you register your drive to receive software update notifications and customer support.

First name\*

Last name\*

E-mail address\*

\*Required Field

Preferred language  
English

Yes, I want to receive communication from WD, including software updates for registered products, product improvement opportunities, and member discounts on WD products.

[WD privacy policy](#)

Register Drive

3. اكتب الاسم الأول لك في مربع **First name** (الاسم الأول).
4. اكتب الاسم الأخير لك في مربع **Last name** (الاسم الأخير).
5. اكتب عنوان بريدك الإلكتروني في مربع **E-mail address** (البريد الإلكتروني).
6. حدد لغتك في مربع **Preferred language** (اللغة المفضلة).
7. حدد أو أزل تحديد خانة الاختيار **Yes, I want to receive communication...** (نعم أرغب في استلام رسائل إعلامية...) لتحديد إذا كنت ترغب في استلام إعلانات بالبريد الإلكتروني عن تحديثات البرنامج وتحسينات المنتج وفرص خفض الأسعار أم لا.
8. انقر فوق **Register Drive** (تسجيل محرك القرص) لتسجيل محرك القرص الخاص بك.

## ضبط مؤقت السكون لمحرك القرص

يقوم مؤقت السكون لمحرك القرص بإيقاف توصيل الطاقة إلى محرك القرص بعد فترة محددة من عدم النشاط لتوفير الطاقة والحد من إهلاك محرك القرص على المدى الطويل.

لتحديد فترة عدم النشاط لمؤقت السكون:

1. في شاشة Drive Settings (إعدادات محرك القرص) (انظر الشكل 17 في الصفحة 27)، انقر فوق **Sleep Timer** (مؤقت السكون) لعرض مربع الحوار Set Sleep Timer (ضبط مؤقت السكون):

**Set Sleep Timer**

Set the amount of time before your drive goes to sleep.

Note: OS settings may override these settings.

Turn off Drive:  
After 10 minutes

Set Timer

2. في مربع **Turn off Drive** (إيقاف تشغيل محرك القرص)، حدد فترة عدم النشاط التي ترغب عنها في إيقاف تشغيل محرك القرص.
3. انقر فوق **Set Timer** (ضبط الموقت) لحفظ الاختيار الذي حددته لموقت السكون وتفعيله.

## محو محرك القرص

**تنبيه!** يؤدي محو محرك القرص إلى حذف كل البيانات الموجودة على محرك القرص نهائيًا. تأكد دائمًا من أنك لم تعد بحاجة إلى أي بيانات موجودة على محرك القرص قبل القيام بمحوه.

ملاحظة: يؤدي محو محرك القرص أيضًا إلى إزالة البرنامج WD SmartWare وجميع ملفات الدعم، والأدوات المساعدة، والتعليمات الفورية، وملفات دليل المستخدم. يمكنك تنزيل كل ذلك لاستعادة My Book إلى التهيئة الافتراضية بعد محو محرك القرص.

يوفر برنامج WD SmartWare طريقتين لمحو محرك القرص، وذلك حسب ما إذا كان محرك القرص My Book مؤمنًا أو لا:

إذن انظر . . .	وكنت . . .	إذا كان محرك القرص . . .
"استخدام" وظيفة محو محرك القرص من خلال إعدادات محرك القرص "" في القسم التالي.	تريد محو محرك القرص،	غير مؤمن،
"استخدام الأداة المساعدة Drive Unlock" في الصفحة 39.	قد نسيت أو فقدت كلمة المرور ويجب عليك محو محرك القرص،	مؤمنًا،

استخدام "وظيفة محو محرك القرص من خلال إعدادات محرك القرص". لمحو My Book عندما يكون محرك القرص غير مؤمن:

1. في شاشة **Drive Settings** (إعدادات محرك القرص) (انظر الشكل 17 في الصفحة 27)، انقر فوق **Drive Erase** (محو محرك القرص) لعرض مربع الحوار **Erase Drive** (محو محرك القرص):



2. اقرأ التحذير بشأن فقد البيانات إذا قمت بمحو محرك القرص.
  3. انقر فوق خانة الاختيار **I understand** (أتفهم) للإشارة إلى قبولك المخاطرة.
  4. انقر فوق **Drive Erase** (محو محرك القرص) لمحو محرك القرص.
- بعد الانتهاء من عملية محو محرك القرص، اذهب إلى [support.wdc.com](http://support.wdc.com) وانظر معرف "إجابة قاعدة المعرفة" رقم #5419 للحصول على معلومات حول تنزيل واستعادة البرنامج WD SmartWare وصورة القرص الموجودة على محرك القرص My Book.

ملاحظة: يؤدي محو محرك القرص إلى إزالة كلمة المرور الخاصة بك. إذا كنت ما زلت تريد استخدام كلمة مرور لحماية محرك القرص، فستحتاج إلى إعادة إنشائها بعد استعادة البرنامج WD SmartWare وصورة القرص. (انظر "حماية محرك القرص بكلمة مرور" في الصفحة 27).

استخدام الأداة المساعدة **Drive Unlock** لمحو My Book عندما يكون محرك القرص مؤمناً، وقد نسيت كلمة المرور أو فقدتها:

1. إذا لم تظهر لك رسالة لإدخال كلمة المرور الخاصة بك، فعليك إما:

- انقر فوق صورة My Book أعلى رسالة **Drive is locked** (محرك القرص مؤمن) على الشاشة الرئيسية لعرض شاشة إلغاء تأمين محرك القرص لبرنامج **WD SmartWare**:



- ابدأ تشغيل الأداة المساعدة **WD SmartWare Drive Unlock** (إلغاء تأمين محرك القرص لبرنامج WD SmartWare) عن طريق إما:

- استخدام الأداة المساعدة لإدارة الملفات بالكمبيوتر لفتح القرص المضغوط الظاهري لبرنامج **WD Unlock** والنقر نقرًا مزدوجًا فوق ملف **Unlock.exe**
- انقر فوق **Start** (ابدأ) < **My Computer** (جهاز الكمبيوتر) وافتح قائمة القرص المضغوط الظاهري لبرنامج **WD Unlock** أسفل **Devices with Removable Storage** (أجهزة ذات تخزين قابل للإزالة) وانقر نقرًا مزدوجًا فوق الملف **Unlock.exe**



2. أمامك خمس محاولات لإلغاء تأمين محرك القرص من خلال:

- a. اكتب كلمة المرور في مربع **Password** (كلمة المرور).
- b. انقر فوق **Unlock** (إلغاء تأمين).

3. بعد إجراء المحاولة الخامسة لإدخال كلمة مرور غير صالحة، تظهر الرسالة **Too Many Password Attempts** (محاولات عديدة للغاية لإدخال كلمة المرور):



4. اقرأ التحذير بشأن فقد البيانات إذا قمت بمحو محرك القرص.

5. انقر فوق خانة الاختيار **I understand** (أتفهم) للإشارة إلى قبولك المخاطرة.

6. انقر فوق **Format** (تهيئة) لمحو محرك القرص.

بعد الانتهاء من عملية محو محرك القرص، اذهب إلى [support.wdc.com](http://support.wdc.com) وانظر معرف "إجابة قاعدة المعرفة" رقم #5419 للحصول على معلومات حول تنزيل واستعادة البرنامج WD SmartWare وصورة القرص الموجودة على محرك القرص My Book.

ملاحظة: يؤدي محو محرك القرص إلى إزالة كلمة المرور الخاصة بك. إذا كنت ما زلت تريد استخدام كلمة مرور لحماية محرك القرص، فستحتاج إلى إعادة إنشائها بعد استعادة البرنامج WD SmartWare وصورة القرص. (انظر "حماية محرك القرص بكلمة مرور" في الصفحة 27).

## تمكين وظائف النسخ الاحتياطي والاسترداد

إذا قمت بتحديد **Install Drive Settings** (تثبيت إعدادات محرك القرص) على الرسالة **What would you like to do?** (ما الذي تريد القيام به؟) التي توجد على شاشة **Welcome to WD SmartWare** (مرحباً بك في برنامج WD SmartWare) وتريد الآن تمكين وظائف النسخ الاحتياطي والاسترداد:

1. في شاشة **Drive Settings** (إعدادات محرك القرص) لإدارة محرك القرص (انظر الشكل 17 في الصفحة 27)، انقر فوق **Preferences** (التفضيلات) لعرض مربع الحوار **Set Preferences** (تعيين التفضيلات):



2. حدد مربع الحوار **Enable Backup and Retrieve functions** (تمكين وظائف النسخ الاحتياطي والاسترداد).

3. انقر فوق **Enable Backup Now** (تمكين النسخ الاحتياطي الآن) لأجل:

- إضافة علامتي التبويب **Backup** (النسخ الاحتياطي) و **Retrieve** (الاسترداد) إلى طريقة عرض شاشة **Home** (الرئيسية)
- إضافة خيار **Set Up Software** (إعداد البرنامج) و **Set Up Drive** (إعداد محرك القرص) إلى شاشة **Settings** (الإعدادات)
- إزالة الخيار **Preferences** (التفضيلات) من شاشة **Drive Settings** (إعدادات محرك القرص)

## إلغاء تثبيت برنامج WD SmartWare

هام: يمكنك إلغاء تثبيت البرنامج بسهولة. مع ذلك، ستحتاج إلى إعادة تشغيل مهمة النسخ الاحتياطي يدوياً بعد إعادة تثبيت البرنامج بينما يقوم إلغاء التثبيت بحذف كل تكوينات مهمات النسخ الاحتياطي الموجودة. (انظر "النسخ الاحتياطي لملفات الكمبيوتر" في الصفحة 16).

استخدم وظيفة **Add or Remove Programs** (إضافة أو إزالة البرامج) بنظام التشغيل لديك لإلغاء تثبيت برنامج WD SmartWare من على الكمبيوتر.

## إلغاء التثبيت على نظام التشغيل Windows XP

1. انقر فوق **Start** (ابدأ) < **Control Panel** (لوحة التحكم).
2. انقر نقرًا مزدوجًا فوق **Add or Remove Programs** (إضافة أو إزالة برامج).
3. حدد **WD SmartWare**، ثم انقر فوق **Remove** (إزالة).
4. انقر فوق **Yes** (نعم) عند ظهور رسالة **Are you sure...** (هل أنت متأكد...).

## إلغاء التثبيت على نظام التشغيل Windows Vista أو Windows 7

1. انقر فوق **Start** (ابدأ) < **Control Panel** (لوحة التحكم).
2. انقر نقرًا مزدوجًا فوق **Programs and Features** (البرامج والميزات).
3. انقر فوق **WD SmartWare** أو رمز **WD SmartWare**، ثم انقر فوق **Uninstall/Change** (إلغاء تثبيت/تغيير) في أعلى الشاشة.
4. انقر فوق **Yes** (نعم) عند ظهور رسالة **Do you wish to proceed...** (هل ترغب في المتابعة...).

### استعادة صورة البرنامج والقرص WD SmartWare

بالإضافة إلى حذف جميع البيانات الموجودة على محرك القرص **My Book**، فإن محو أو إعادة تنسيق محرك القرص تزيل أيضًا البرنامج **WD SmartWare** وجميع ملفات الدعم، والأدوات المساعدة، والتعليمات الفورية، وملفات دليل المستخدم.

إذا احتجت إلى إزالة وإعادة تثبيت البرنامج **WD SmartWare** الموجودة على الكمبيوتر، أو قم بإزالة محرك القرص إلى كمبيوتر آخر، وقم بتثبيت البرنامج عليه، ستحتاج إلى استعادة البرنامج **WD SmartWare** وصورة القرص الموجودة على محرك القرص **My Book**. وللقيام بذلك، بعد قيامك بمحو أو إعادة تهيئة محرك القرص، اذهب إلى [support.wdc.com](http://support.wdc.com) وراجع "معرف إجابة قاعدة المعرفة" رقم #5419.

## التحقق من سلامة محرك القرص

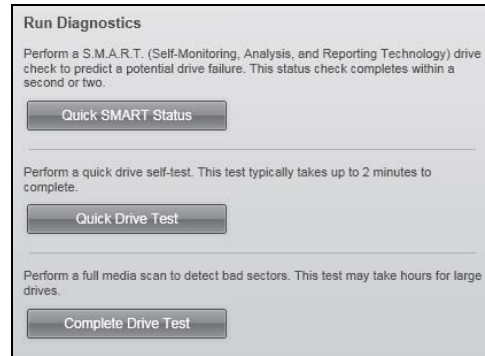
الملفات الموجودة على محرك قرص My Book مهمة بالنسبة لك. يحتوي برنامج WD SmartWare على العديد من أدوات التشخيص المدمجة للمساعدة في ضمان الأداء الجيد لمحرك القرص الخاص بك. قم بتشغيل الاختبارات التالية إذا كنت قلقاً من عدم عمل محرك القرص كما ينبغي:

الوصف	أداة التشخيص
S.M.A.R.T. هي وظيفة للحماية من التعطل تراقب باستمرار خصائص الأداء الداخلية الأساسية لمحرك القرص. من الممكن أن توفر أي زيادة يتم اكتشافها في درجة حرارة محرك القرص أو صوته أو أخطاء في القراءة/الكتابة، على سبيل المثال، إشارة إلى احتمال معاناة محرك القرص من حالة تعطل خطيرة. عن طريق التحذير المبكر، يمكنك اتخاذ الإجراءات الاحتياطية، مثل نقل بياناتك إلى محرك قرص آخر، قبل حدوث العطل. تعتبر نتيجة التحقق السريع من حالة S.M.A.R.T. تقيماً بالنجاح أو الفشل لحالة محرك القرص. يكتمل فحص حالة S.M.A.R.T. خلال ثانية أو اثنتين.	Quick S.M.A.R.T. Status Check (التحقق السريع من حالة S.M.A.R.T.)
يحتوي محرك القرص My Book على الأداة المساعدة لتشخيص Data Lifeguard التي تقوم باختبار محرك القرص للتحقق من وجود حالات خطأ. يقوم الاختبار السريع لمحرك القرص بفحص محرك القرص للتحقق من مشاكل الأداء الرئيسية. تعتبر نتيجة الاختبار السريع لمحرك القرص تقيماً بالنجاح أو الفشل لحالة محرك القرص. قد يستغرق اختبار المحرك السريع عدة دقائق ليكتمل.	Quick Drive Test (الاختبار السريع لمحرك القرص)
إن الاختبار الكامل لمحرك القرص هو التشخيص الأكثر شمولاً لمحرك القرص. فهو يختبر بانتظام كل القطاعات لتحري حالات الخطأ ويدرج علامات القطاعات التالفة حسبما يلزم. قد يستغرق اختبار المحرك الكامل عدة ساعات ليكتمل، وذلك حسب الحجم وتهيئة بيانات المحرك.	Complete Drive Test (الاختبار الكامل لمحرك القرص)

أفضل وقت لإجراء عمليات التشخيص والتحقق من الحالة لمحرك القرص هو بانتظام وقبل أن تواجه أي مشاكل مع محرك القرص. ولأنها اختبارات سريعة جداً، فإجراء التحقق السريع من حالة S.M.A.R.T. والاختبار السريع لمحرك القرص يوفر مستوى عالياً من التأمين بأقل قدر من الإزعاج. بعد ذلك، قم بإجراء الاختبارات الثلاثة كلما واجهت حالات خطأ في القرص عند القيام بنسخ احتياطي أو استرداد للملفات.

لإجراء عمليات التشخيص والتحقق من الحالة لمحرك القرص:

1. في شاشة Drive Settings (إعدادات محرك القرص) (انظر الشكل 17 في الصفحة 27)، انقر فوق **Diagnostics** (تشخيص) لعرض مربع الحوار Run Diagnostics (تشغيل التشخيص):



2. انقر فوق الزر الخاص بالاختبار الذي ترغب في تشغيله:

- **Quick SMART Status** (التحقق السريع من حالة SMART)
- **Quick Drive Test** (الاختبار السريع لمحرك القرص)
- **Complete Drive Test** (الاختبار الكامل لمحرك القرص)

## استخدام محرك القرص مع نظام Mac

تتم تهيئة محرك القرص My Book مسبقًا كقسم NTFS فردي من أجل التوافق مع جميع أنظمة تشغيل Windows المحدثّة. لاستخدام محرك القرص مع أنظمة التشغيل Mac OS X Leopard أو Snow Leopard، وللاستخدام Time Machine، إذا أردت، فيجب عليك أولاً:

- إعادة تهيئة محرك القرص إلى قسم HFS+J واحد
- استعادة البرنامج WD SmartWare وصورة القرص

يتضمن هذا الفصل المواضيع التالية:

- إعادة تهيئة محرك القرص
- استعادة صورة البرنامج والقرص WD SmartWare
- توصيل محرك القرص وبدء التشغيل
- تحسين الأداء بواسطة WD +TURBO
- تنصيب برنامج WD SmartWare
- الشاشة الرئيسية لبرنامج WD SmartWare
- باستخدام رمز WD SmartWare
- فتح برنامج WD SmartWare
- التحقق من حالة محرك القرص
- إلغاء تحميل محرك القرص بأمان
- إلغاء تأمين محرك القرص
- إلغاء تثبيت برنامج WD SmartWare

### إعادة تهيئة محرك القرص

---

تنبيه! ستؤدي إعادة تهيئة محرك القرص إلى مسح كل محتوياته. في حالة وجود أي ملفات محفوظة من قبل على محرك القرص، فتأكد من إجراء نسخ احتياطي لها قبل إعادة التهيئة.

---

تفضل بزيارة موقع [support.wdc.com](http://support.wdc.com) وراجع رقم الإجابة Answer ID في قاعدة المعلومات للحصول على معلومات حول إعادة تهيئة محرك القرص لنظام Windows:

- 287 أو 3323 لنظام MAC OS X
- 1354 لنظام الملفات FAT32

انظر "استكشاف الأخطاء وإصلاحها" في الصفحة 56 للمزيد من المعلومات عن إعادة تهيئة محرك القرص.

### استعادة صورة البرنامج والقرص WD SmartWare

بعد قيامك بإعادة تهيئة محرك القرص My Book لاستخدام أجهزة كمبيوتر Mac، اذهب إلى [support.wdc.com](http://support.wdc.com) وراجع معرف إجابة قاعدة المعرفة رقم #5419 لمزيد من المعلومات حول تنزيل واسترداد إصدار Mac لبرنامج WD SmartWare وصورة القرص على محرك القرص.

### توصيل محرك القرص وبدء التشغيل

بعد قيامك بإعادة تهيئة محرك القرص My Book لاستخدامها على كمبيوتر Mac وتنزيل واسترداد إصدار Mac الخاص ببرنامج WD SmartWare وصورة القرص:

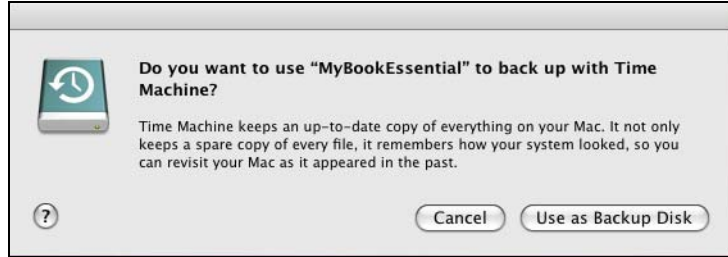
1. قم بتشغيل الكمبيوتر الذي يعمل بنظام Mac لديك.
2. قم بتوصيل محرك القرص My Book بالكمبيوتر كما هو موضح في الشكل 4 في الصفحة 6.



3. تأكد أن الرمز My Book يعرض على سطح المكتب، حيث إن MY BOOK هو الاسم الذي عينته لوحدة التخزين عندما قمت بإعادة تهيئة محرك القرص للاستخدام مع جهاز الكمبيوتر الذي يعمل بنظام Mac:



4. في أول مرة تتصل بمحرك القرص My Book إلى الكمبيوتر، تسألك رسالة ما إذا كنت تريد استخدام محرك القرص للتوافق مع Time Machine:



يتوافق برنامج WD SmartWare تمامًا مع برنامج Time Machine من إنتاج Apple. عند استخدام Time Machine، يظل بالإمكان استخدام برنامج WD SmartWare لحماية محرك القرص بكلمة مرور وتسجيل محرك القرص وإجراء عمليات التشخيص.

- إذا كنت لا تريد استخدام برنامج النسخ الاحتياطي Time Machine، فانقر فوق **Cancel** (إلغاء).
- إذا كنت تريد استخدام برنامج النسخ الاحتياطي Time Machine، فانقر فوق **Use as Backup Disk** (استخدام كقرص نسخ احتياطي). يظهر رمز My Book الآن على النحو التالي:



محرك القرص My Book جاهز الآن للاستخدام كجهاز تخزين خارجي. يمكنك تحسين أداء محرك القرص عن طريق تثبيت البرنامج التالي المتوفر على محرك القرص:

- إنَّ WD +TURBO هي أداة مساعدة (انظر "تحسين الأداء بواسطة WD +TURBO" في القسم التالي)
- برنامج WD SmartWare (انظر "تثبيت برنامج WD SmartWare" في الصفحة 46)

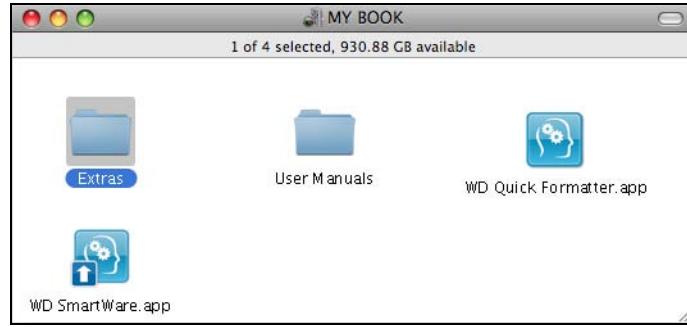
### تحسين الأداء بواسطة WD +TURBO

إنَّ WD +TURBO هي أداة مساعدة متاحة على محرك القرص My Book والتي يمكنك تثبيتها لتحسين أداء محرك القرص على جهاز الكمبيوتر الذي يعمل بنظام Mac.

إذا كنت تخطط لتثبيت برنامج WD SmartWare، فلا يلزم تثبيت الأداة المساعدة WD +TURBO بنفسك – سيقوم برنامج WD SmartWare بتثبيتها لك. إذا كنت لا تخطط لتثبيت برنامج WD SmartWare، فقم بتثبيت WD +TURBO لتحسين أداء محرك القرص My Book.

## لتثبيت WD +TURBO:

1. انقر نقرًا مزدوجًا فوق رمز My Book، ثم انقر نقرًا مزدوجًا فوق مجلد الإضافات Extras على الشاشة التي تعرض:



2. انقر نقرًا مزدوجًا فوق رمز معالج تثبيت WD +TURBO:



3. انقر فوق **Install** (تثبيت) على شاشة WD +TURBO Driver Installer (معالج تثبيت برنامج التشغيل (WD +TURBO):



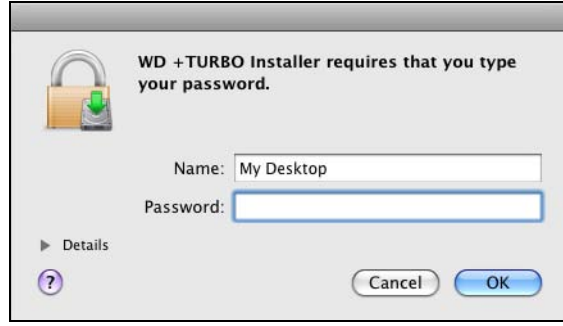
4. اقرأ اتفاقية الترخيص، ثم انقر فوق **Accept** (موافق) للمتابعة.

5. تظهر رسالة تعلمك بأن تثبيت برامج التشغيل يتطلب منك إعادة تشغيل الكمبيوتر لتفعيل تلك البرامج:



انقر فوق **Yes** (نعم) للمتابعة.

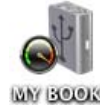
6. اكتب كلمة المرور التي تستخدمها في العادة للدخول إلى الكمبيوتر في مربع **Password** (كلمة المرور) وانقر فوق **OK** (موافق):



7. بعد اكتمال التثبيت، انقر فوق **Yes** (نعم) عندما تتم مطالبتك بهذا لإعادة تشغيل الكمبيوتر:



8. عندما يبدأ تشغيل الكمبيوتر، يظهر الرمز **My Book** الآن كالتالي، حيث إنَّ "MY BOOK" هو الاسم الذي عينته لوحدة التخزين عند قيامك بإعادة تهيئة محرك القرص ليتم استخدامه مع جهاز كمبيوتر **Mac**:

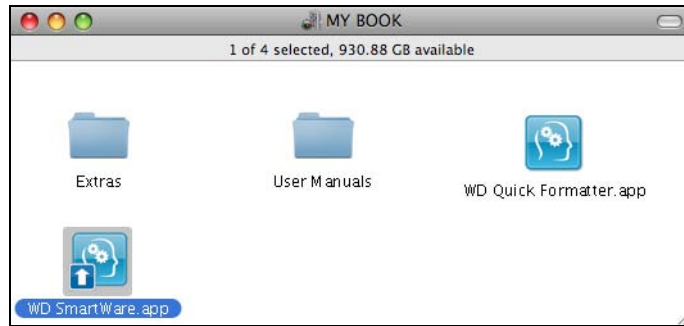


محرك القرص **My Book** جاهز الآن للاستخدام كجهاز تخزين خارجي مُحسَّن الأداء.

## تثبيت برنامج **WD SmartWare**

تثبيت برنامج **WD SmartWare**:

1. انقر نقرًا مزدوجًا على رمز **My Book**، ثم انقر نقرًا مزدوجًا فوق رمز **WD SmartWare** على الشاشة التي تظهر:



## 2. تعرض شاشة المثبت لبرنامج WD SmartWare:



3. انقر فوق **Continue to Install** (متابعة التثبيت)، وستقوم الأداة المساعدة للمثبت بالتحقق من أن برنامج WD SmartWare لم يتم تثبيته:



4. انقر فوق **Install WD SmartWare** (تثبيت) لكي تبدأ عملية التثبيت.

5. اقرأ اتفاقية الترخيص، ثم انقر فوق **Accept** (موافق) للمتابعة.

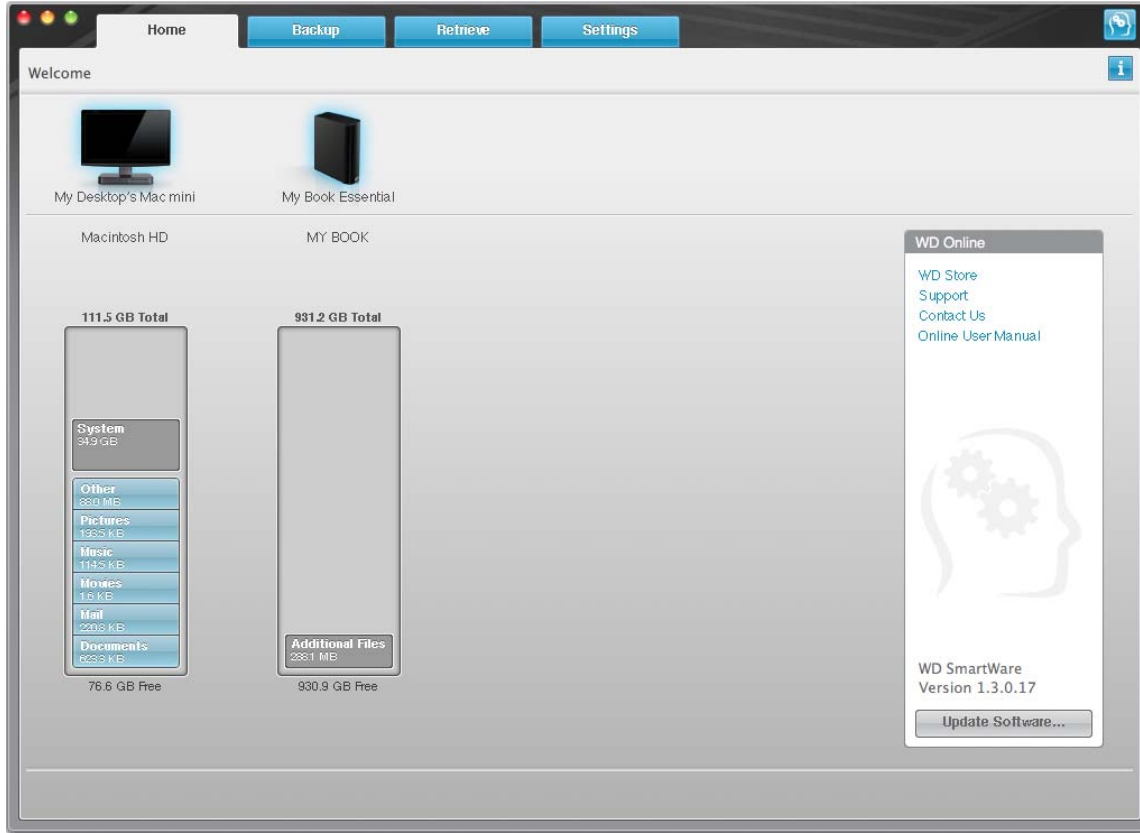
6. اكتب كلمة المرور التي تستخدمها في العادة للدخول إلى الكمبيوتر في مربع **Password** (كلمة المرور) وانقر فوق **OK** (موافق):



7. انتظر حتى يكتمل التثبيت. قد يستغرق هذا عدة دقائق:



8. عند اكتمال التثبيت، تعرض الشاشة الرئيسية لبرنامج WD SmartWare (انظر الشكل 18 في الصفحة 48).



الشكل 18. WD SmartWare الشاشة Home (الرئيسية)

## الشاشة الرئيسية لبرنامج WD SmartWare

في الشاشة Home (الرئيسية)، يمكنك تغيير محرك الأقراص الذي يتم تصنيفه باستخدام مربع التحديد المنسدل أسفل اسم الكمبيوتر. إذا حددت محرك أقراص آخر، يحدد البرنامج WD SmartWare فئات الملفات الموجودة على محرك الأقراص ذلك. بعد ذلك، انقر فوق علامة التبويب **Backup** (نسخ احتياطي) أو **Retrieve** (استرداد) لإجراء نسخ احتياطي للملفات أو استردادها إلى موضع آخر غير محرك القرص الثابت الرئيسي بالكمبيوتر.

في Content Gauge (مقياس المحتوى) الخاص بمحرك القرص الثابت للكمبيوتر لديك، يتم عرض كل ملفاتك المتاحة للنسخ الاحتياطي مقابل خلفية زرقاء اللون في فئات على أساس المجلدات التالية الموجودة على الكمبيوتر:

- **Music** (الموسيقى)
- **Movies** (الأفلام)
- **Pictures** (الصور)
- **Mail** (البريد)
- **Documents** (المستندات)
- **Other** (أخرى)

كل فئة تتضمن جميع الملفات في المجلد الذي يمثلها باستثناء فئة **Other** (أخرى)، والتي تتضمن كل الملفات في كل المجلدات الأخرى الموجودة على الكمبيوتر.

لاحظ أن:

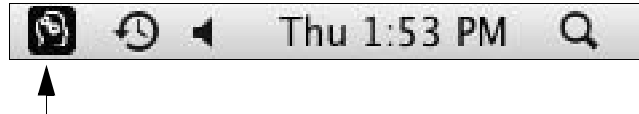
- الفئة **System** (النظام)، تظهر مقابل خلفية باللون الرمادي الداكن، تتضمن جميع الملفات الخاصة بنظام التشغيل التي لا تتوفر للنسخ الاحتياطي. تتضمن الملفات التي يتم نسخها احتياطيًا، ملفات النظام وملفات البرامج والتطبيقات وملفات العمل، وأي ملفات يتم تخزينها في مجلد مؤقت.
- الفئة **Retrieved** (المستردة)، التي تظهر أيضًا مقابل خلفية باللون الرمادي الداكن، تبيّن الملفات التي قمت باستردادها من عملية نسخ احتياطي سابقة. فهذه الملفات أيضًا، لا تكون متاحة للنسخ الاحتياطي.
- يؤدي تمرير المؤشر فوق إحدى الفئات إلى إظهار عدد الملفات الموجودة في الفئة.

في **Content Gauge** (مقياس المحتوى) لمحرك القرص **My Book**، تتضمن فئة **Additional Files** (ملفات إضافية) جميع الملفات التي يتم عرضها في قسم المساحة المستخدمة بخصائص محرك القرص. هذه المساحة ليست متاحة لعمليات النسخ الاحتياطي.

ملاحظة: العدد الصغير من الملفات التي تظهر في الفئة **Additional Files** (الملفات الإضافية) عند قيامك بتثبيت برنامج **WD SmartWare** لأول مرة – قبل قيامك بإجراء أول عملية نسخ احتياطي – يمثل ملفات النظام والملفات المخفية التي وضعها نظام التشغيل الخاص بالكمبيوتر لديك في هذه الفئة عندما قمت بتثبيت محرك القرص.

## باستخدام رمز **WD SmartWare**

بعد أن تقوم بتثبيت برنامج **WD SmartWare**، يظهر رمز **WD SmartWare** في الشريط في الجانب الأيمن العلوي من الشاشة:



بالنقر فوق الرمز، يمكنك:

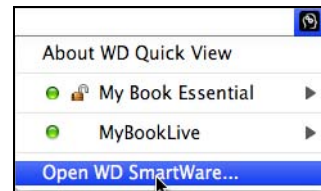
- فتح برنامج **WD SmartWare**
- فحص حالة محرك القرص
- إلغاء تحميل محرك القرص بأمان

تشرح الأقسام التالية كيفية استخدام الرمز إلى جانب الطرق الأخرى لأداء تلك الأشياء.

## فتح برنامج **WD SmartWare**

إذا لم يتم بدء تشغيل برنامج **WD SmartWare** تلقائيًا، فيمكنك إعادة تشغيله من خلال:

- بالنقر فوق رمز **WD SmartWare** وتحديد **Open WD SmartWare** (فتح **WD SmartWare**):



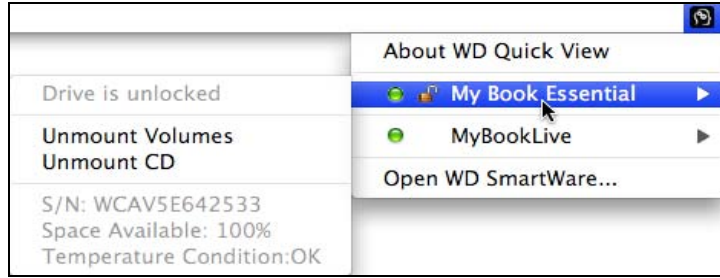
- انقر نقرًا مزدوجًا فوق WD SmartWare في قائمة Applications (التطبيقات):



## التحقق من حالة محرك القرص

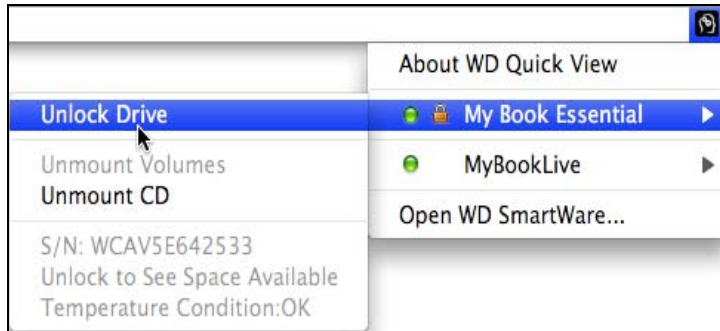
يمكنك استخدام رمز WD SmartWare لتحديد ما إذا كان محرك القرص مقفلاً (مشفراً)، ومدى امتلاء محرك القرص والرقم التسلسلي لمحرك القرص وحالة درجة الحرارة له:

1. انقر فوق رمز WD SmartWare لعرض قائمة بمحركات الأقراص وحدد محرك القرص My Book:

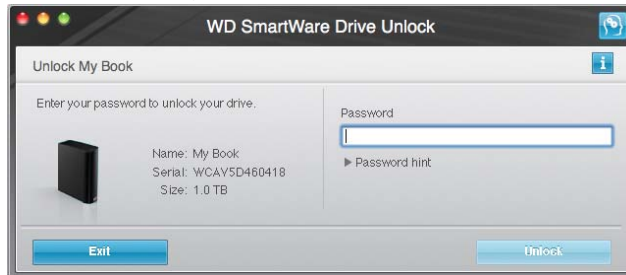


2. إذا كان محرك الأقراص غير مؤمن (غير مشفر)، فإن القائمة الفرعية ستعرض الرقم التسلسلي لمحرك الأقراص، والمساحة المتوفرة، وحالة درجة الحرارة.

إذا كان محرك القرص مؤمناً:



- a. انقر فوق **Unlock Drive** (إلغاء تأمين محرك القرص) على القائمة الفرعية لعرض شاشة الأداة المساعدة WD SmartWare Drive Unlock (إلغاء تأمين محرك الأقراص ببرنامج WD SmartWare):



- b. اكتب كلمة المرور في مربع **Password** (كلمة المرور).

- c. عند ظهور الرسالة **Your drive is now unlocked** (تم إلغاء تأمين محرك الأقراص الآن)، انقر فوق **Exit** (إنهاء) لإغلاق شاشة الأداة المساعدة WD SmartWare Drive Unlock (إلغاء تأمين محرك الأقراص ببرنامج WD SmartWare):
- d. كرر الخطوة 1 لرؤية حالة محرك القرص.

### إلغاء تحميل محرك القرص بأمان

يمكنك إلغاء تحميل محرك القرص بأمان باستخدام إما:

- رمز WD SmartWare
- رمز My Book
- زر الطاقة لمحرك القرص

**تنبيه!** لتجنب فقد البيانات، أغلق كل الإطارات والتطبيقات النشطة قبل إغلاق محرك القرص أو إزالته.

### استخدام رمز WD SmartWare

إلغاء تحميل محرك القرص بأمان باستخدام رمز WD SmartWare:

1. انقر فوق رمز WD SmartWare لعرض قائمة بمحركات الأقراص.
2. حدد محرك الأقراص My Book، ثم في القائمة الفرعية، حدد **Unmount Volumes** (إزالة تثبيت وحدات التخزين):



إذا كان محرك القرص يحتوي على أكثر من وحدة تخزين واحدة، فقد تظهر لك رسالة تطالبك بتحديد وحدة التخزين.

قد تسمع صوت إيقاف تشغيل محرك القرص.

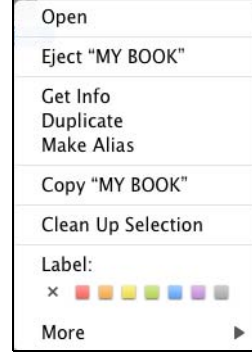
3. انتظر حتى يختفي رمز محرك القرص من على سطح المكتب قبل فصل محرك القرص من الكمبيوتر.



## استخدام رمز My Book

إلغاء تحميل محرك القرص بأمان باستخدام رمز My Book:

1. انقر بزر الماوس الأيمن أو زر التحكم الأيمن فوق رمز My Book على سطح المكتب، وانقر فوق **Eject "MY BOOK"** (إخراج "MY BOOK") حيث إن MY BOOK هو الاسم الذي عينته لوحدة التخزين عند قيامك بإعادة تهيئة محرك القرص ليتم استخدامه مع جهاز الكمبيوتر الذي يعمل بنظام Mac:



قد تسمع صوت إيقاف تشغيل محرك القرص.

2. انتظر حتى يختفي رمز محرك القرص من على سطح المكتب قبل فصل محرك القرص من الكمبيوتر.

## استخدام زر الطاقة لمحرك القرص

لإلغاء تحميل محرك القرص بأمان باستخدام زر الطاقة لمحرك القرص:

1. اضغط على زر الطاقة الموجود على الجزء الخلفي لمحرك القرص My Book.

قد تسمع صوت إيقاف تشغيل محرك القرص.

2. انتظر حتى يختفي رمز محرك القرص من على سطح المكتب قبل فصل محرك القرص من الكمبيوتر.

## إلغاء تأمين محرك القرص

بعد أن تقوم بإنشاء كلمة مرور لمنع وصول الآخرين إلى ملفاتك الموجودة على محرك القرص، سيتوجب عليك كتابة كلمة المرور الخاصة بك لإلغاء تأمين محرك القرص كلما:

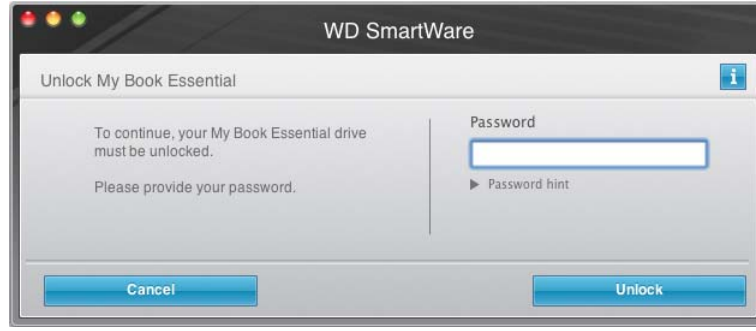
- قمت بإيقاف تشغيل الكمبيوتر وإعادة تشغيله
- قمت بفصل محرك القرص عن الكمبيوتر وإعادة توصيله به
- قمت بضبط الكمبيوتر على وضع السكون

سيتوجب عليك القيام بهذا حتى إذا لم يكن برنامج WD SmartWare مثبتًا على جهاز الكمبيوتر لديك.

## إلغاء تأمين محرك القرص باستخدام برنامج WD SmartWare

يمكن إجراء إلغاء تأمين محرك القرص باستخدام برنامج WD SmartWare إما تلقائيًا أو يدويًا، وذلك حسب ظهور الرسالة **Please provide your password** (الرجاء إدخال كلمة المرور الخاصة بك) أو عدم ظهورها.

**تلقائياً.** كلما ظهرت شاشة WD SmartWare drive unlock (إلغاء تأمين محرك الأقراص ببرنامج WD SmartWare):

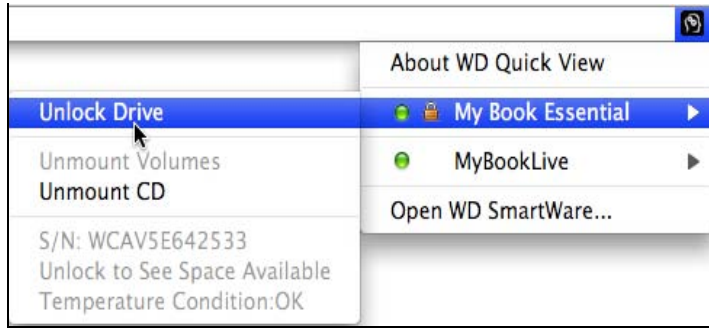


لإلغاء تأمين محرك القرص:

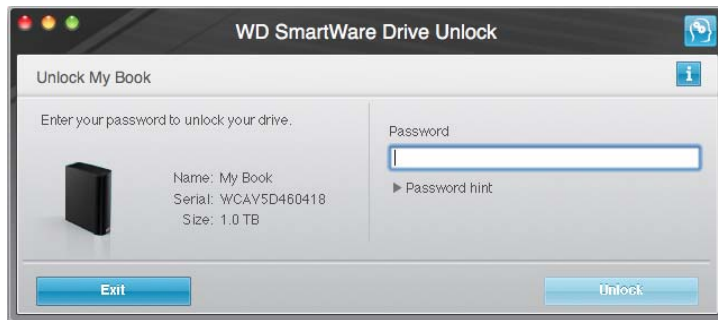
1. اكتب كلمة المرور في مربع **Password** (كلمة المرور).
  2. انقر فوق **Unlock** (إلغاء تأمين) لإلغاء تأمين محرك القرص وتمكين برنامج WD SmartWare.
- يدويًا. إذا دخل الكمبيوتر في وضع السكون، فقد تظهر شاشة إلغاء تأمين عند إعادة تنشيط الكمبيوتر. لإلغاء تأمين محرك القرص، يمكنك استخدام إما:
- WD Unlocker VCD كما هو موضح في "إلغاء تأمين محرك القرص بدون استخدام برنامج WD SmartWare" في الصفحة 54
  - رمز WD SmartWare

لإلغاء تأمين محرك القرص يدويًا باستخدام رمز WD SmartWare:

1. انقر فوق رمز WD SmartWare في الشريط الموجود في الجانب الأيمن العلوي من الشاشة.
2. حدد محرك الأقراص My Book ثم انقر فوق **Unlock Drive** (إلغاء تأمين محرك الأقراص):



3. اكتب كلمة المرور في مربع **Password** (كلمة المرور)، وانقر فوق **Unlock** (إلغاء تأمين) على شاشة Drive Unlock (إلغاء تأمين محرك القرص) لبرنامج WD SmartWare:



4. عند ظهور الرسالة **Your drive is now unlocked** (تم إلغاء تأمين محرك القرص الآن)، انقر فوق **Exit** (إنهاء) لإغلاق شاشة الأداة المساعدة Drive Unlock (إلغاء تأمين محرك القرص) ببرنامج WD SmartWare.

## إلغاء تأمين محرك القرص بدون استخدام برنامج WD SmartWare

سواءً قمت بتوصيل محرك القرص المحمي بكلمة مرور بـجهاز كمبيوتر غير مثبت عليه برنامج WD SmartWare، فإنه يمكنك استخدام الأداة المساعدة Drive Unlock (إلغاء تأمين محرك القرص) لبرنامج WD SmartWare لإلغاء تأمين محرك القرص. يوفر برنامج WD SmartWare الأداة المساعدة Drive Unlock (إلغاء تأمين محرك القرص) على محرك قرص مضغوط "ظاهري" (VCD) يظهر على سطح المكتب أينما يتم حماية محرك القرص بكلمة مرور:

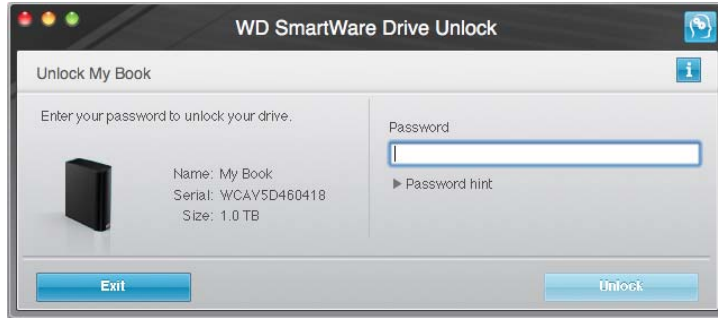


لإلغاء تأمين محرك القرص بدون أن يكون برنامج WD SmartWare مثبتاً:

1. انقر نقرًا مزدوجًا فوق رمز WD Unlocker VCD وانقر نقرًا مزدوجًا فوق رمز Drive Unlock (إلغاء تأمين محرك القرص) على الشاشة التي تظهر:



2. اكتب كلمة المرور في مربع **Password** (كلمة المرور)، وانقر فوق **Unlock** (إلغاء تأمين) على شاشة الأداة المساعدة WD SmartWare Drive Unlock (إلغاء تأمين محرك الأقراص ببرنامج WD SmartWare):



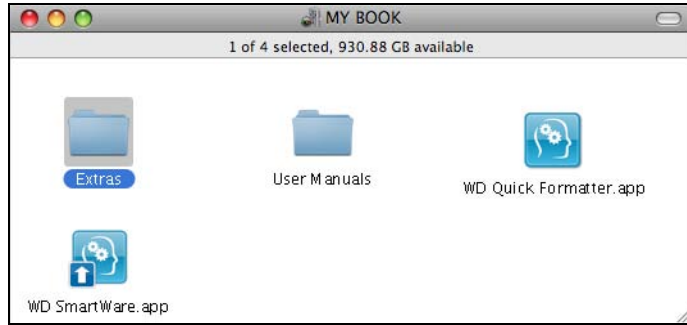
3. عند ظهور الرسالة **Your drive is now unlocked** (تم إلغاء تأمين محرك الأقراص الآن)، انقر فوق **Exit** (إنهاء) لإغلاق الأداة المساعدة WD SmartWare Drive Unlock (إلغاء تأمين محرك الأقراص ببرنامج WD SmartWare).

## إلغاء تثبيت برنامج WD SmartWare

**هام:** يمكنك إلغاء تثبيت البرنامج بسهولة. مع ذلك، ستحتاج إلى إعادة تشغيل مهمة النسخ الاحتياطي يدويًا بعد إعادة تثبيت البرنامج بينما يقوم إلغاء التثبيت بحذف كل تكوينات مهمات النسخ الاحتياطي الموجودة. (انظر "النسخ الاحتياطي لملفات الكمبيوتر" في الصفحة 16).

إلغاء تثبيت برنامج WD SmartWare:

1. انقر نقرًا مزدوجًا فوق رمز My Book virtual CD (القرص المضغوط الظاهري) على سطح المكتب أو WD SmartWare في قائمة التطبيقات وانقر نقرًا مزدوجًا فوق مجلد الإضافات Extras على الشاشة التي تعرض:



2. انقر نقرًا مزدوجًا فوق رمز WD SmartWare Uninstaller (مزيل تثبيت WD SmartWare):



3. انقر فوق **Uninstall** (إلغاء تثبيت) على شاشة **Uninstall** (إلغاء تثبيت) لبرنامج WD SmartWare:



## استكشاف الأخطاء وإصلاحها

يتضمن هذا الفصل المواضيع التالية:

### تثبيت وتقسيم وتهيئة محرك الأقراص الأسئلة المتداولة

إذا كان لديك مشاكل أثناء تثبيت أو استخدام هذا المنتج، فقم بمراجعة قسم استكشاف الأخطاء وإصلاحها أو زر موقعنا على الإنترنت على [support.wdc.com](http://support.wdc.com) وابحث في قاعدة المعلومات الخاصة بنا للحصول على مزيد من المعلومات.

### تثبيت وتقسيم وتهيئة محرك الأقراص

#### Answer ID

#### كيفية

- 207, 3322 ■ تثبيت وتقسيم وتهيئة محرك الأقراص في Vista و Windows XP
- 287, 3323 ■ تثبيت وتقسيم وتهيئة محرك الأقراص ليتوافق مع Mac OS X 10.4.11 و 10.5+
- 3645 ■ إعادة التهيئة من Mac GPT إلى Windows XP NTFS
- 3647 ■ إعادة تهيئة محرك الأقراص من Mac GPT إلى تهيئة Windows Vista NTFS
- 1425 ■ الحصول على البرنامج الأصلي الوارد مع هذا المنتج وتثبيته
- 1364 ■ تهيئة محرك الأقراص بنظام الملفات FAT32\*
- 291 ■ استخدام محرك الأقراص على كمبيوتر Mac وكمبيوتر شخصي في آن واحد

\*الحد الأقصى لحجم الملف المفرد في نظام الملفات FAT32 هو 4 GB ولا يمكن إنشاء أقسام أكبر من 32 GB في نظام Windows؛ مع ذلك، فيمكن لمستخدمي Windows التغلب على هذه القيود الخاصة بحجم الملفات عن طريق إعادة تهيئة محرك الأقراص بنظام NTFS باستخدام الأداة المساعدة Disk Management (إدارة الأقراص). راجع رقم الإجابة 1287 على موقع [support.wdc.com](http://support.wdc.com) ورقمي المقالتين 314463 و 184006 على موقع [support.microsoft.com](http://support.microsoft.com) للحصول على المزيد من التفاصيل. لإنشاء أقسام أكبر من 32 جيجا بايت في نظام الملفات FAT32 عند إعادة تهيئة محرك الأقراص، قم بتنزيل أداة التهيئة المساعدة External USB/FireWire FAT32 Formatting Utilit من [support.wdc.com/download](http://support.wdc.com/download)

### الأسئلة المتداولة

**Q:** كيف أحدد إن كان نظامي يدعم أو لا يدعم USB 3.0 أو USB 2.0؟  
**A:** راجع وثائق بطاقة USB الخاصة بك أو اتصل بجهة تصنيعها.

ملاحظة: إذا كانت وحدة التحكم USB 3.0 أو USB 2.0 لديك مدمجة في اللوحة الأم للنظام، فتأكد من تثبيت دعم الشريحة المناسب للوحة الأم. راجع دليل اللوحة الأم أو النظام لمزيد من المعلومات.

**Q:** ماذا يحدث عند توصيل جهاز USB 3.0 أو USB 2.0 في منفذ أو لوحة وصل USB 1.1؟  
**A:** USB 3.0 و USB 2.0 متوافقة مع الإصدار السابق مع USB 1.1. عند التوصيل بمنفذ أو لوحة وصلة USB 1.1، يعمل جهاز USB 3.0 أو USB 2.0 بالسرعة الكاملة لوصلة USB 1.1 والتي تصل إلى 12 ميجابايت/ثانية. إذا كان النظام الخاص بك يتضمن فتحة PCI Express، فيمكنك الحصول على سرعات نقل عالية Super-Speed USB بتثبيت بطاقة محول PCI Express. اتصل بالجهة المصنعة للبطاقة لمعرفة إجراءات التثبيت ولمزيد من المعلومات.

**Q:** ما سبب بطء سرعة نقل البيانات؟  
**A:** ربما يعمل النظام الخاص بك بسرعات USB 1.1 نتيجة لتثبيت برنامج تشغيل غير صحيح لبطاقة محول USB 3.0 أو USB 2.0 أو أن النظام لا يدعم USB 3.0 أو USB 2.0.

ملاحظة: في حالة توصيل جهاز إضافي بمنفذ WD، تتم مشاركة عرض النطاق الترددي وقد يؤثر هذا على الأداء.

**:Q** لماذا لا يتم تشغيل محرك الأقراص؟

**:A** تأكد من توصيل محرك الأقراص بمصدر طاقة. قد يلزم استخدام كابل خاص لأجهزة الكمبيوتر التي لها طاقة ناقل محدودة. لمزيد من المعلومات في الولايات المتحدة، تفضل بزيارة موقعنا على الإنترنت على [store.westerndigital.com](http://store.westerndigital.com). خارج الولايات المتحدة، اتصل بالدعم الفني في WD بمنطقتك.

**:Q** لماذا لا يتم التعرف على محرك الأقراص أسفل *My Computer* (جهاز الكمبيوتر) أو على سطح المكتب؟

**:A** إذا كان النظام الذي تعمل عليه به بطاقة محول USB 3.0 أو USB 2.0 PCI، فتأكد من أن برامج التشغيل مثبتة قبل توصيل منتج التخزين الخارجي WD USB 3.0. لا يتم تعريف محرك الأقراص هذا بطريقة صحيحة إلا عند تثبيت برامج تشغيل لوحة الوصل الرئيسية ووحدة التحكم المضيفة لـ USB 3.0 أو USB 2.0. اتصل بالجهة المصنعة لبطاقة المحول لمعرفة إجراءات التثبيت.

**:Q** لماذا لا يقوم الكمبيوتر بالتمهيد عندما أقوم بتوصيل محرك الأقراص USB به قبل التمهيد؟

**:A** حسب تكوين النظام لديك، قد يحاول الكمبيوتر التمهيد من محرك أقراص USB المحمول WD. راجع وثائق إعداد BIOS للوحة الأم الخاصة بالنظام لتعطيل هذه الميزة أو تفضل بزيارة [support.wdc.com](http://support.wdc.com) وانظر معرف رد قاعدة المعرفة 1201. لمزيد من المعلومات عن التمهيد من محركات أقراص خارجية، راجع وثائق النظام الخاص بك أو اتصل بالجهة المصنعة للنظام.

## تنصيب برنامج تشغيل SES

A

يتضمن هذا الملحق المواضيع التالية:

- التنصيب على أجهزة الكمبيوتر التي تعمل بنظام التشغيل Windows XP
- التنصيب على أجهزة الكمبيوتر التي تعمل بنظام التشغيل Windows Vista
- التنصيب على أجهزة الكمبيوتر التي تعمل بنظام التشغيل Windows 7

إذا كان عليك أن تقرر ألا تقوم بتنصيب برنامج WD SmartWare، فيجب عليك أن تقوم بتنصيب SES Driver على نظام Windows الحالي لجهاز الكمبيوتر لتحافظ على ألا ينبثق معالج المكونات في كل مرة تقوم فيها بتوصيل محرك القرص My Book بجهاز الكمبيوتر.

ملاحظة: يتم تنصيب برنامج التشغيل SES Driver تلقائيًا عند قيامك بتنصيب برنامج WD SmartWare أو إذا قمت بالقرن فوق **Do Not Install** (لا تقم بالتنصيب) على شاشة ترحيب Welcome to WD SmartWare (مرحبًا بك في برنامج WD SmartWare) (انظر "بدء التشغيل بدون برنامج WD SmartWare" في الصفحة 15).

### التنصيب على أجهزة الكمبيوتر التي تعمل بنظام التشغيل Windows XP

بعد أن تقوم فعليًا بتوصيل محرك القرص كما هو موضح في الشكل 4 في الصفحة 6، تظهر شاشة Found New Hardware Wizard (معالج العثور على أجهزة جديدة).

ملاحظة: إذا كانت ميزة Autoplay (التشغيل التلقائي) ممكنًا، فمن الممكن عرض شاشتين إضافيتين في نفس الوقت الذي تظهر فيه شاشة معالج Found New Hardware Wizard (معالج العثور على أجهزة جديدة). في حالة ظهورهما، فقم بإغلاقهما.

يمكنك استخدام Found New Hardware Wizard (معالج العثور على أجهزة جديدة) لتنصيب برنامج تشغيل SES إما عن طريق:

- تلقائيًا، إذا كان الكمبيوتر متصلاً بالإنترنت
- يدويًا، سواءً كان الكمبيوتر متصلاً بالإنترنت أو لا

### تنصيب المحرك تلقائيًا

لتنصيب برنامج تشغيل SES تلقائيًا، يجب أن يكون الكمبيوتر متصلاً بالإنترنت:

1. تأكد من اتصال الكمبيوتر بالإنترنت.
2. عند ظهور شاشة Found New Hardware Wizard (معالج العثور على أجهزة جديدة)، حدد **Yes, this time only** (نعم، هذه المرة فقط) للسماح للنسخة Windows XP بالاتصال بتحديث Windows:



3. انقر فوق **Next** (التالي).

4. حدد **Install the software automatically** (تثبيت البرنامج تلقائيًا) وانقر فوق **Next** (التالي):



5. عند اكتمال التثبيت، انقر فوق **Finish** (إنهاء):





## تثبيت المحرك يدوياً

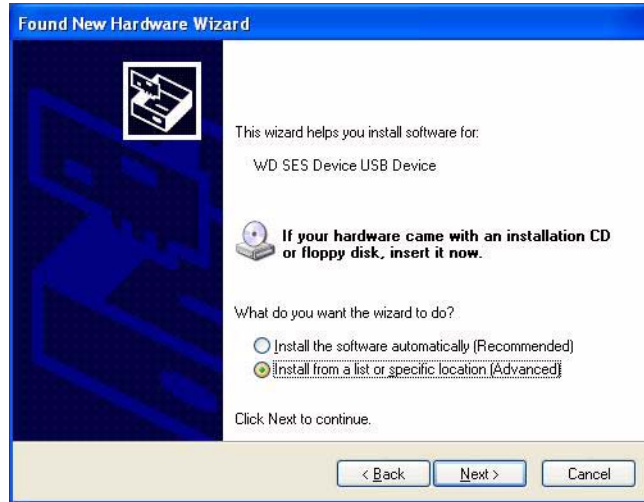
إذا كان الكمبيوتر غير موصلاً بالإنترنت، يمكنك تثبيت المحرك يدوياً:

1. عند ظهور شاشة Found New Hardware Wizard (معالج العثور على أجهزة جديدة)، حدد **No, not this time** (لا، ليس هذه المرة) لمنع محاولة الاتصال بتحديث Windows:



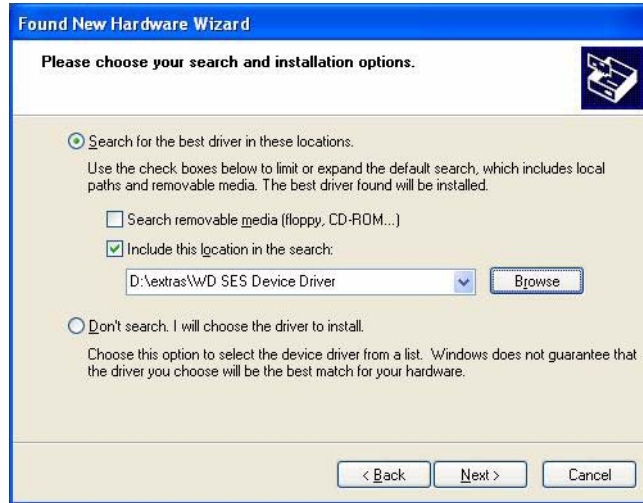
2. انقر فوق **Next** (التالي).

3. حدد **Install from a list or specific location** (تثبيت من قائمة أو موقع محدد) وانقر فوق **Next** (التالي):



4. استعرض إلى **My Computer** (جهاز الكمبيوتر) و:
  - a. انقر نقرًا مزدوجًا فوق محرك القرص **My Book**.
  - b. انقر نقرًا مزدوجًا فوق مجلد الإضافات.
  - c. حدد **WD SES Device Driver**.

d. انقر فوق **Next** (التالي):



5. عند اكتمال التثبيت، انقر فوق **Finish** (إنهاء):



## التثبيت على أجهزة الكمبيوتر التي تعمل بنظام التشغيل Windows Vista

بعد أن تقوم فعليًا بتوصيل محرك القرص كما هو موضح في الشكل 4 في الصفحة 6، تظهر شاشة Found New Hardware (العثور على أجهزة جديدة).

ملاحظة: إذا كانت ميزة Autoplay (التشغيل التلقائي) ممكناً، فمن الممكن عرض شاشتين إضافيتين في نفس الوقت الذي تظهر فيه شاشة معالج Found New Hardware (العثور على أجهزة جديدة). في حالة ظهورهما، فقم بإغلاقهما.

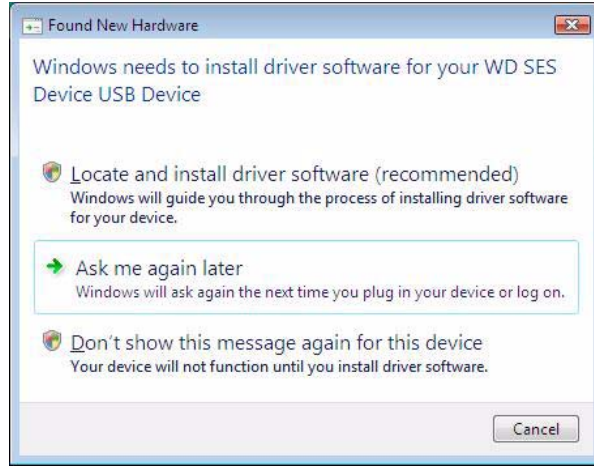
يمكنك استخدام Found New Hardware (العثور على أجهزة جديدة) لتثبيت برنامج تشغيل SES إما عن طريق:

- تلقائياً، إذا كان الكمبيوتر متصلاً بالإنترنت.
- يدوياً، سواءً كان الكمبيوتر متصلاً بالإنترنت أو لا.

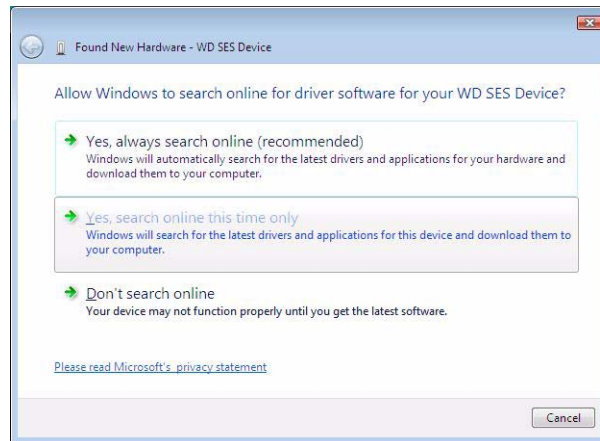
### تثبيت المحرك تلقائياً

لتثبيت برنامج تشغيل SES تلقائياً، يجب أن يكون الكمبيوتر متصلاً بالإنترنت:

1. تأكد من اتصال الكمبيوتر بالإنترنت.
2. عند ظهور شاشة معالج Found New Hardware (العثور على أجهزة جديدة)، انقر فوق **Locate and install driver software** (حدد موقع وقم بتثبيت برنامج المحرك):



3. عند ظهور شاشة Found New Hardware (العثور على أجهزة جديدة) – شاشة معالجة WD SES Device، انقر فوق **Yes, search online this time only** (نعم، قم بالبحث المباشر هذه المرة فقط) للسماح للنسخة Windows Vista بالاتصال بتحديث Windows:



يقوم Windows Vista تلقائياً بـ:

- الاتصال بتحديث Windows
- البحث عن برنامج تشغيل SES وتنزيله وتثبيته

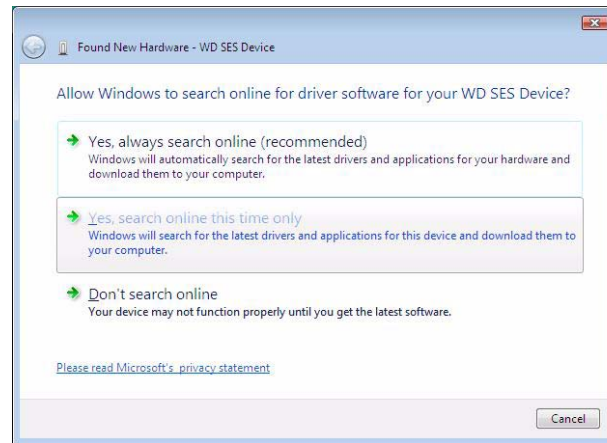
## تثبيت المحرك يدوياً

إذا كان الكمبيوتر غير موصلاً بالإنترنت، يمكنك تثبيت المحرك يدوياً:

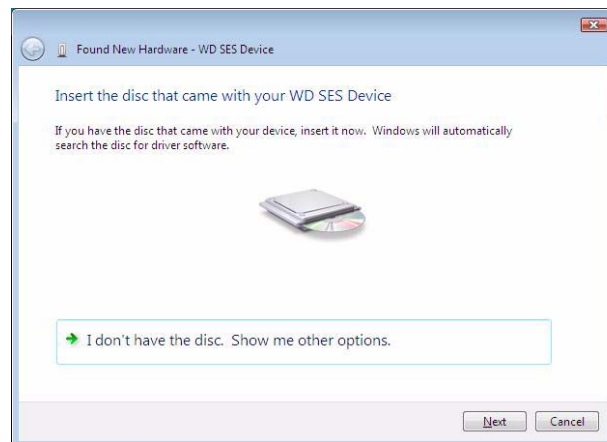
1. عند ظهور شاشة معالج Found New Hardware (العثور على أجهزة جديدة)، انقر فوق **Locate and install driver software** (حدد موقع وقم بتثبيت برنامج المحرك):



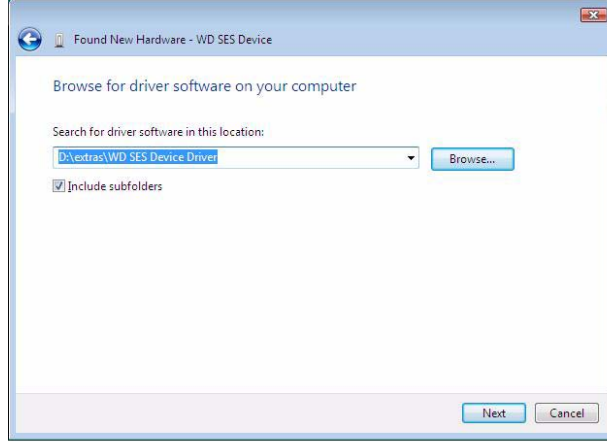
2. عند ظهور Found New Hardware (العثور على أجهزة جديدة) – شاشة معالجة WD SES Device، انقر فوق **Don't search online** (لا، تقم بالبحث المباشر):



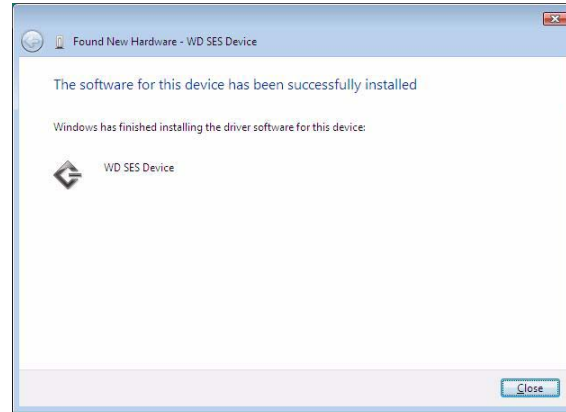
3. عند **Install the disc that came with your WD SES Device** (تثبيت القرص الذي يأتي مع رسالة مطالبة WD SES Device)، انقر فوق **I don't have the disc. Show me other options.** (أرني الخيارات الأخرى):



4. استعرض إلى **Computer** (الكمبيوتر) و:  
a. انقر نقرًا مزدوجًا فوق محرك القرص **My Book**.  
b. انقر نقرًا مزدوجًا فوق مجلد الإضافات.  
c. حدد **WD SES Device Driver**.  
d. انقر فوق **Next** (التالي):



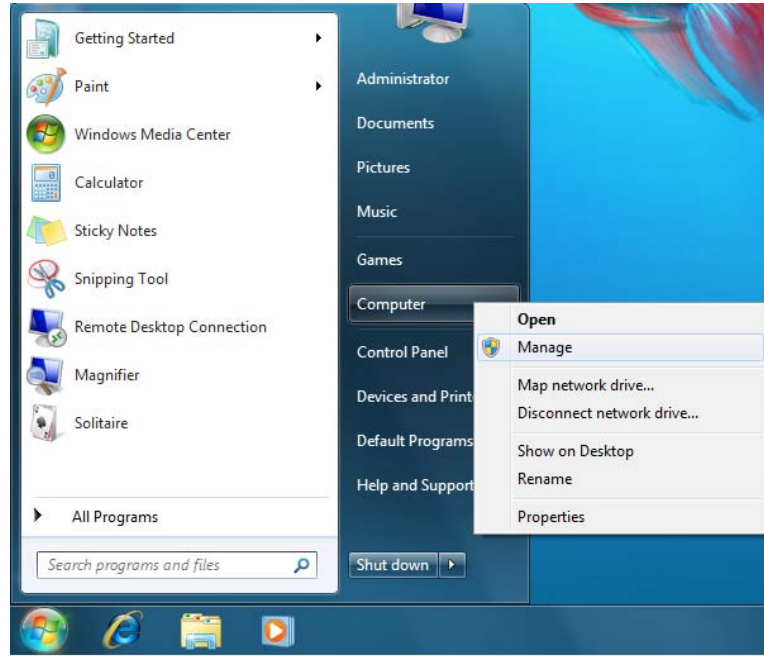
5. عند اكتمال التثبيت، انقر فوق **Close** (إغلاق):



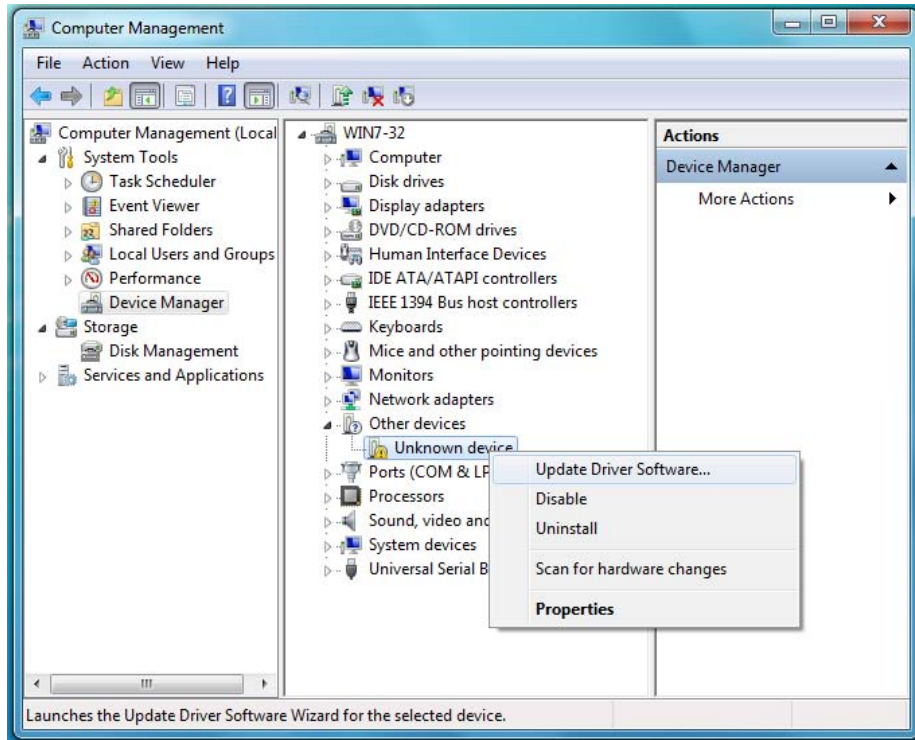
## التثبيت على أجهزة الكمبيوتر التي تعمل بنظام التشغيل Windows 7

بعد أن تقوم فعليًا بتوصيل محرك القرص كما هو موضح في الشكل 4 في الصفحة 6، استخدم الأداة المساعدة Windows 7 Computer Management (إدارة الكمبيوتر) الذي يعمل بنظام التشغيل Windows 7) لتثبيت محرك SES:

1. افتح **All Programs** (كل البرامج) وانقر فوق **Computer** (الكمبيوتر) < **Manage** (إدارة):



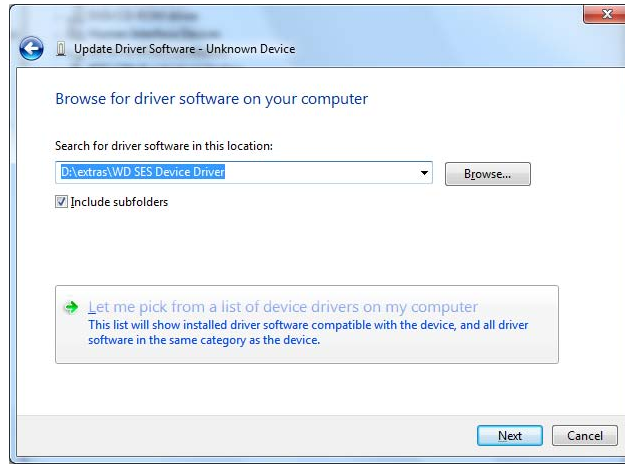
2. أسفل **Computer Management (Local)** (إدارة الكمبيوتر (محلي))، انقر فوق **Device Manager** (إدارة الأجهزة) < **Unknown Device** (جهاز غير معروف)، ثم انقر بزر الماوس الأيمن فوق **Update driver software** (تحديث برنامج التشغيل):



3. انقر فوق **Browse my computer for driver software** (استعراض الكمبيوتر بحثاً عن برنامج التشغيل):

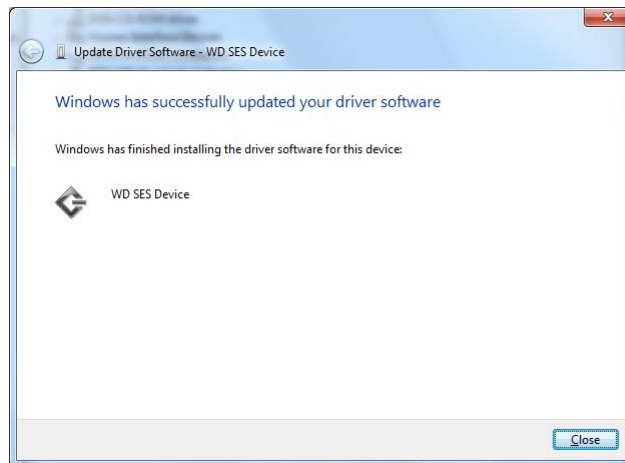


4. استعرض إلى كمبيوتر، انقر نقرًا مزدوجًا فوق محرك القرص **My Book Extras**، وانقر نقرًا مزدوجًا فوق مجلد الإضافات **WD SES Device Driver**، وحدد



5. انقر فوق **Next** (التالي) للمتابعة.

6. عند اكتمال التثبيت، انقر فوق **Close** (إغلاق):



## معلومات التوافق والضمان

يتضمن هذا الملحق المواضيع التالية:

التوافق التنظيمي  
التوافق البيئي (الصين)  
معلومات الضمان

### التوافق التنظيمي

#### معلومات FCC الفئة ب

تم اختبار هذا الجهاز وثبت توافقه مع حدود الأجهزة الرقمية من الفئة ب طبقاً للجزء 15 من قواعد لجنة الاتصالات الفيدرالية (FCC). هذه الحدود مخصصة لتوفير الحماية الملائمة ضد التداخل الضار عند التركيب في أماكن سكنية. تصدر هذه الوحدة وتستخدم ومن الممكن أن ينبعث منها طاقة تردد لاسلكية، والتي قد تتسبب في حدوث تداخل مع استقبال الراديو والتلفزيون إذا لم يتم تركيب الجهاز واستخدامه وفقاً لدليل إرشادات الجهة المصنعة. ومع ذلك، لا يوجد ضمان بعدم حدوث التداخل عند التركيب بطريقة معينة. أي تغييرات أو تعديلات غير معتمدة صراحة من شركة WD يمكنها إلغاء تخويلك بتشغيل هذا الجهاز.

#### توافق ICES/NMB-003

Cet appareil de la classe B est conforme à la norme NMB-003 du Canada.

يتوافق هذا الجهاز مع المعايير الكندية ICES-003 الفئة ب.

#### توافق السلامة

معتمد للولايات المتحدة وكندا. UL 60950-1، No. 60950-1 CAN/CSA-C22.2: سلامة معدات تكنولوجيا المعلومات.

Approuvé pour les Etats-Unis et le Canada. CAN/CSA-C22.2 No. 60950-1, UL 60950-1 :  
Sûreté d'équipement de technologie de l'information.

تم تصميم هذا المنتج ليتم تزويده بمصدر طاقة محدود أو بعزل مضاعف أو بوحدة طاقة مدمجة مباشرة وتحمل علامة "Class 2".

#### مصادقة CE لأوروبا

يشير التمييز بوضع الرمز CE إلى توافق هذا النظام مع توجيهات المجلس القابلة للتطبيق والخاصة بالاتحاد الأوروبي، بما في ذلك توجيه التوافق الكهرومغناطيسي (EMC (2004/108/EC) وتوجيه الجهد الكهربائي المنخفض (2006/95/EC). وتم وضع "إعلان المطابقة" طبقاً للتوجيهات سارية المفعول وهو موجود في ملف على Western Digital Europe.

#### علامة GS (ألمانيا فقط)

ضوضاء الجهاز – اللانحة 3. GPSGV: ما لم يتم توضيح غير ذلك، فالمستوى الأعلى من ضغط الصوت الناتج من هذا المنتج هو 70 ديسبل (A) أو أقل، وفقاً لـ EN ISO 7779.

Maschinenlärminformations-Verordnung 3. GPSGV: Der höchste Schalldruckpegel beträgt 70 db(A) oder weniger gemäß EN ISO 7779, falls nicht anders gekennzeichnet oder spezifiziert.



## إشعار KCC (جمهورية كوريا فقط)

기종별§	사용자 안내문§
B급 기기 (가정용 경보통신기기)§	이 기기는 가정용으로 전자파적합성을 한 기기로서 주거지역에서는 물론 모든 지역에서 사용할 수 있습니다.§

جهاز 1 الفئة ب، الرجاء ملاحظة أنه قد تم اعتماد هذا الجهاز للأغراض غير التجارية ويمكن استخدامه في أي بيئة، بما في ذلك المناطق السكنية.

## التوافق البيئي (الصين)

部件名称	有毒有害物质和元素					
	铅 (Pb)	镉 (Cd)	汞 (Hg)	六价铬 (Cr <sup>6+</sup> )	多溴联苯 (PBB)	多溴二苯醚 (PBDE)
包装页	○	○	○	○	○	○
包装外壳	○	○	○	○	○	○
光导管	○	○	○	○	○	○
电源按钮	○	○	○	○	○	○
HDD 托架	○	○	○	○	○	○
EMI 外壳	○	○	○	○	○	○
个性化板材	○	○	○	○	○	○
Kensington 锁按键	○	○	○	○	○	○
螺丝 6-32x6.35mm	○	○	○	○	○	○
螺丝 M3x5mm+5W	○	○	○	○	○	○
垂直支脚	○	○	○	○	○	○
减震架	○	○	○	○	○	○
印制板装配 (PCA)*	○	○	○	○	○	○
硬盘	X	○	○	○	○	○
电缆组件	○	○	○	○	○	○
电源适配器	○	○	○	○	○	○
电源线	○	○	○	○	○	○

\* 印制板装配包括所有印刷电路板 (PCB) 及其相应的各个组件、IC 及连接器。

○ : 表示此部件所用的所有均质材料中包含的此有毒或有害物低于 MCV 标准中的限制要求。

X : 表示此部件所用的均质材料中至少有一种材料包含的此有毒或有害物高于 MCV 标准中的限制要求。

在出现一个“X”的所有情况下，WD 采用容许的排除。

## معلومات الضمان

### الحصول على الخدمة

تقدر WD أهمية عمك وتسعى دائماً لتوفير أفضل الخدمات لك. إذا احتاج هذا المنتج إلى صيانة، فقم إما بالاتصال بالبائع الذي اشتريته منه المنتج في الأصل أو قم بزيارة موقعنا الخاص بدعم المنتج [support.wdc.com](http://support.wdc.com) للحصول على معلومات حول كيفية الحصول على الخدمة أو إقرار إعادة المواد (RMA). إذا تحدد أن المنتج قد يكون تالفاً، فسيتم تزويدك برقم RMA (إقرار إعادة المواد) وإرشادات لإعادة المنتج. سيتم إعادة أي منتج غير مصرح به (مثل، أي منتج لم يتم إصدار رقم RMA بشأنه) إليك على نفقتك الخاصة. يجب شحن المرتجعات المصرح بها في حاوية شحن معتمدة، والدفع مقدماً والتأمين عليها وتوجيهها إلى العنوان الموضح على مستندات الإعادة الخاصة بك. يجب عليك الاحتفاظ بالعبوة الأصلية ومواد التعبئة لاستخدامها في تخزين أو شحن منتج WD الخاص بك. لتحديد فترة الضمان النهائية، تحقق من انتهاء صلاحية الضمان (الرقم التسلسلي مطلوب) على موقع [support.wdc.com](http://support.wdc.com). لا تتحمل WD مسؤولية فقدان البيانات أياً كان السبب أو استعادة البيانات المفقودة أو البيانات المتضمنة في أي منتج يقع ضمن حيازتها.

## الضمان المحدود

تضمن WD أن يكون المنتج، أثناء استعماله العادي، ووفقاً للمدة المبينة أدناه، خالياً من العيوب في مواد التصنيع والصناعة ولذا فهو يتوافق مع مواصفات WD. وتتوقف مدة ضمانك المحدود على البلد الذي اشتريت فيه المنتج. مدة الضمان المحدود هي 2 سنوات في منطقة أمريكا الشمالية والجنوبية والوسطى، و2 سنوات في منطقة أوروبا والشرق الأوسط وإفريقيا و3 سنوات في منطقة دول آسيا والمحيط الهادي، ما لم ينص القانون على خلاف ذلك. ستبدأ فترة ضمانك المحدود من تاريخ الشراء المدون في إيصال الشراء الخاص بك. لا تتحمل WD أية مسؤولية عن أي منتج يتم إرجاعه إذا تأكدت WD أن المنتج كان قد تم سرقة من شركة WD أو أن العيب المعلن عنه (أ) غير موجود أو (ب) لا يمكن إصلاحه على نحو معقول بسبب وقوع تلف قبل استلام WD للمنتج أو (ج) بسبب سوء الاستعمال أو التركيب غير الصحيح أو التعديل (بما في ذلك إزالة أو إتلاف الملصقات وفتح أو إزالة الأغلفة الخارجية، ما لم يكن المنتج مدرجاً في قائمة المنتجات المحدودة التي يمكن للمستخدم صيانتها وكان التعديل المحدد ضمن نطاق التعليمات القابلة للتطبيق، كما هو موضح في [support.wdc.com](http://support.wdc.com))، أو نتيجة وقوع حادث أو سوء الاستعمال أثناء وجود المنتج في حيازة شخص آخر غير WD. ووفقاً للتقييدات المذكورة أعلاه، يكون ضمانك الوحيد والحصري خلال فترة الضمان المذكورة أعلاه وتبعاً لحرية WD في الاختيار، هو إصلاح أو استبدال المنتج.

الضمان المحدود السابق هو ضمان WD الوحيد ويسري فقط على المنتجات المباعة على أنها جديدة. الحلول المقدمة هنا هي عوضاً عن أ (أي وكل حلول و ضمانات أخرى، سواء صريحة أو ضمنية أو قانونية، بما في ذلك على سبيل المثال لا الحصر، أي ضمان ضمني بقابلية التسويق أو الملاءمة لغرض معين، ب) أي وكل التزامات ومسؤوليات WD فيما يتعلق بالأضرار والتي تتضمن على سبيل المثال لا الحصر الأضرار العرضية أو التبعية أو الخاصة أو أي خسارة مالية أو فقدان فوائد أو نفقات أو فقدان بيانات ناجم عن أو يرتبط بشراء أو استخدام أو أداء المنتج، حتى إذا قامت WD بتوفير النصح بشأن إمكانية حدوث مثل هذه الأضرار. لا تسمح بعض الولايات في الولايات المتحدة، باستثناء أو تقييد الأضرار العرضية أو التبعية، ولذلك قد لا تسري القيود أعلاه عليك. يمنحك هذا الضمان حقوقاً قانونية معينة وقد تتمتع بحقوق أخرى تختلف من ولاية إلى أخرى.

## ترخيص عمومي عام GNU ("GPL")

البرامج الثابتة المتضمنة في هذا المنتج تتضمن برامج مملوكة لأطراف أخرى ومحمية بحقوق النشر ومرخصة بموجب GPL أو ترخيص عمومي عام مخفف ("LGPL") (المشار إليه إجمالاً بـ "GPL Software") وليس اتفاقية الترخيص لمستهلك Western Digital. بالتوافق مع GPL، إن وجد: (1) يجوز تنزيل رمز المصدر لـ GPL Softwar "برامج GPL" بدون أي مصروفات من <http://support.wdc.com/download/gpl> أو الحصول عليه على قرص مضغوط مقابل مصروفات رمزية من <http://support.wdc.com/download/gpl> أو بالاتصال بـ Customer Support (دعم العملاء) خلال ثلاث سنوات من تاريخ الشراء؛ (2) يجوز إعادة استخدام، وإعادة توزيع، وتعديل GPL Software (برامج GPL)؛ (3) فيما يتعلق بـ GPL Software (برامج GPL) وحدها، لا يتوفر أي ضمان، للحد الذي يسمح به القانون؛ و(4) مرفق هنا نسخة من GPL، ويجوز الحصول عليها من <http://www.gnu.org>، ويجوز العثور عليها أيضاً على <http://support.wdc.com/download/gpl>.

إنّ تعديل البرامج أو التلاعب فيها، على سبيل المثال لا الحصر أي من البرامج مفتوحة المصدر، يقع على مسؤوليتك الخاصة. لا تتحمل شركة Western Digital مسؤولية مثل هذا التعديل أو التلاعب. لن توفر شركة Western Digital خدمة دعم أي منتج قمت بتعديل أو محاولة تعديل البرامج المزودة من قبل شركة Western Digital.

## الإعدادات

- انظر إعدادات محرك القرص
- إلغاء تأمين محرك القرص من القرص المضغوط الظاهري
- في نظام 33 Mac
- في نظام 33 Windows
- إلغاء تأمين محرك القرص باستخدام برنامج 52 WD SmartWare
- بدون استخدام برنامج 54 WD SmartWare
- إلغاء تثبيت WD SmartWare
- من نظام 40 Windows
- من 55 Mac
- إنشاء كلمة مرور 27
- أنظمة التشغيل 3
- ت
- التحقق من الحالة 32
- في نظام 55 Mac
- في نظام 32 Windows
- التحقق من حالة SMART 42
- التحقق من درجة الحرارة 32
- تحويل تهيئة محرك الأقراص 56
- تحويل تهيئة محرك القرص 43
- تسجيل المنتج 5
- تسجيل محرك القرص 37
- التسجيل، مباشرةً 5
- تشغيل برنامج WD SmartWare
- في نظام 32 Windows
- على 49 Mac
- تفحص كامل للوسائط 42
- تفضيلات إعداد البرنامج 34
- تنبيه
- حول محو محرك القرص 38
- حول محرك القرص غير المؤمن 28
- حول تجنب فقد البيانات عند الفصل 33، 51
- حول كلمات المرور المفقودة 27
- تنبيهات الرمز الوامض 33
- التنبيهات، رمز وامض 33
- تهيئة NTFS 3، 43
- تهيئة محرك الأقراص 56
- توافق ICES/NMB-003 67
- التوافق البيئي، (الصين) 68
- التوافق التنظيمي 67
- توافق السلامة 67
- توافق النظام 3
- التوافق مع أنظمة التشغيل 3
- توافق، تنظيمي 67
- توصيل محرك القرص 6

## فهرس

### Symbols

- 68 RoHS
- 68 الصين RoHS
- 67 UL
- 67 Underwriters Laboratories Inc.
- WD SmartWare البرامج
- إلغاء التثبيت من 55 Mac
- Windows
- إلغاء تأمين محرك القرص من القرص المضغوط الظاهري 30
- إلغاء تثبيت برنامج WD SmartWare
- من 40
- التحقق من الحالة 32
- ا
- إجراءات احتياطية للتعامل مع المنتج 5
- احتياطات التعامل مع المحرك 5
- اختبار ذاتي سريع للتشخيص 42
- الأسئلة المتداولة
- أسئلة عن 56 USB
- استرداد
- مجلد، إعداد البرنامج 34
- مجلد، تحديد 34
- الإجراء 23، 26
- حول استرداد الملفات 23
- استعادة صورة قرص البرنامج 41، 44
- اسم
- فئات، محددة 13، 17
- تاريخ، إعداد محرك القرص 34
- تاريخ، شاشة 21
- إعادة تشغيل البرنامج
- في نظام 32 Windows
- إعادة تهيئة محرك القرص 43
- إعدادات البرنامج
- مجلد الاسترداد 34
- التحكم في النظام 34
- تفضيلات 34، 35
- إعدادات محرك القرص
- موقت السكون 37
- محو محرك القرص 38
- تاريخ الملف 34
- تسجيل 37
- حماية 27

محتويات الصندوق 2  
محتويات المجموعة 2  
محرك القرص  
موقت السكون 37  
إلغاء التحميل من Mac 51  
إلغاء تحميل VCD من Mac 55  
إجراءات احتياطية للتعامل مع المنتج 5  
الفصل من جهاز كمبيوتر شخصي 33  
توصيل 6  
عمليات التشخيص والتحقق من الحالة 42  
محو محرك القرص 38  
تنبيه حول محو محرك القرص 38  
المساحة المتوفرة  
في نظام Mac 55  
في نظام Windows 32  
معلومات FCC الفئة ب 67  
مكونات الجهاز 2  
ملحقات، اختيارية 2  
مميزات المنتج 1  
ن  
النسخ الاحتياطي  
مربع المحتوى لملفات 19  
الإجراء 18، 19  
حول النسخ الاحتياطي للملفات 16  
نظام Mac  
إلغاء تأمين محرك القرص يدويًا 55  
إلغاء تثبيت البرنامج من 55  
إلغاء تحميل محرك القرص بأمان من 51  
إلغاء تحميل VCD من 55  
إعادة تهيئة محرك القرص إلى 43  
إعادة تشغيل برنامج WD SmartWare  
على 49  
التحقق من الحالة 55  
الرقم التسلسلي لمحرك القرص 55  
النظام  
فئة الملفات محددة 49  
فئة الملفات، محددة 13، 18  
التحكم في إعداد البرنامج 34  
و  
الوصف المادي 3  
وصلة محرك القرص USB 4

ح  
حماية محرك القرص بكلمة مرور 27  
تنبيه حول كلمات المرور المفقودة 27  
خ  
الخدمة 68  
خدمة WD 68  
خيارات التفضيلات، تعيين 35  
ر  
الرقم التسلسلي  
في نظام Mac 55  
رمز WD SmartWare  
32 Windows  
ز  
زر الطاقة 4، 53  
ش  
شاشة Run Diagnostics (تشغيل التشخيصات) 42  
شاشة تسجيل محرك القرص 37  
شاشة محو محرك القرص 38، 40  
ص  
صورة القرص، والتنزيل، والاستعادة 41، 43  
ض  
ضبط موقت السكون لمحرك القرص 37  
ضبط  
شاشة موقت السكون 37  
شاشة مجلد الاسترداد 34  
شاشة التفضيلات 35  
الضمان 68  
الضمان المحدود 69  
ترخيص عمومي عام GNU 69  
برنامج GPL 69  
برنامج، GPL 69  
ع  
العروض الأمامية والخلفية 3  
ف  
فئة الملفات الأخرى، محددة 13، 17  
فئة ملف الموسيقى، محددة 13، 17  
فئة ملفات الأفلام، محددة 13، 17  
فئة ملفات البريد، محددة 13، 17  
فئة ملفات الصور، محددة 13، 17  
فئة ملفات المستندات 13  
فتحة الأمان Kensington 5  
فصل محرك القرص 33  
ق  
القرص المضغوط الظاهري  
إلغاء تأمين محرك القرص من 54  
م  
متطلبات نظام التشغيل 3  
متطلبات، أنظمة التشغيل 3

---

تعتبر المعلومات المقدمة من قبل WD دقيقة ومعتمدة؛ ومع ذلك لا تتحمل WD أي مسؤولية تتعلق باستخدامها أو أي انتهاك لبراءات الاختراع أو الحقوق الأخرى الخاصة بأطراف أخرى والتي قد تنتج عن استخدامها. لم يتم منح أي ترخيص ضمناً أو غير ذلك بموجب أي براءة اختراع أو حقوق براءة اختراع خاصة بـ WD. تحتفظ WD بحقوقها في تغيير المواصفات في أي وقت دون إشعار مسبق.

Western Digital وWD وشعار WD، My Book، My Passport هي علامات تجارية مسجلة؛ وكل من My Passport Essential، وWD SmartWare، وData Lifeguard هي علامات تجارية خاصة بشركة Western Digital Technologies, Inc. العلامات الأخرى التي يمكن أن يكون قد ورد ذكرها في هذا المستند هي ملك لشركات أخرى.

© 2011 حقوق النشر لشركة Western Digital Technologies, Inc. جميع الحقوق محفوظة.

Western Digital  
3355 Michelson Drive, Suite 100  
Irvine, California 92612 U.S.A.

4779-705053-M00 فبراير 2011