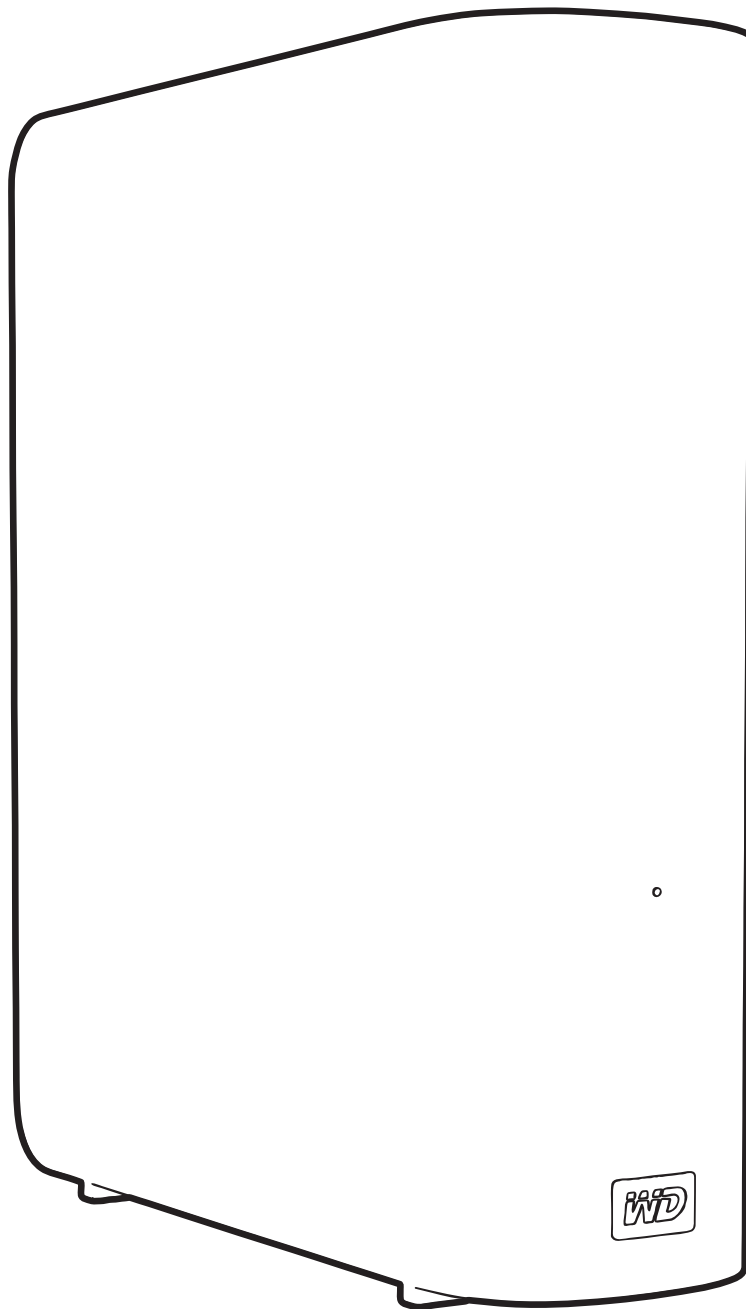


My Book[®] Essential[™]

Felhasználói útmutató



WD szerviz és támogatás

Ha bármilyen problémája támad, kérjük, mielőtt visszaküldi a terméket, tegye lehetővé számunkra, hogy megpróbáljuk megoldani azt. A legtöbb műszaki kérdésre választ talál a tudás-adatbázisunkban vagy az e-mailes támogató szolgáltatásunkon keresztül a support.wdc.com címen. Ha nem áll rendelkezésre válasz, vagy ha Önnek ez vonzóbb, kérjük vegye fel a kapcsolatot a WD®-vel a fent található telefonszámok közül az Önnek legmegfelelőbbel.

A jótállási időszak alatt a termékhez 30 napos ingyenes telefonos támogatás jár. A 30 napos időszak akkor indul, amikor Ön először felhívja a WD műszaki támogatását. Az e-mailes támogatás a jótállás teljes idejére ingyenes és a kiterjedt tudás-adatbázisunk napi 24 órában, a hét minden napján rendelkezésre áll. Annak érdekében, hogy az új funkciókról és szolgáltatásokról mindig tájékozott maradjon, ne felejtse el a terméket online regisztrálni a <http://register.wdc.com> weboldalon.

Hozzáférés az online támogatáshoz

Látogasson el a terméktámogató weboldalunkra, support.wdc.com, és válasszon az alábbi témák közül:

- **Downloads** (Letöltések) – Illesztőprogramok, szoftverek és frissítések letöltése a WD termékekhez.
- **Registration** (Regisztráció) – A legújabb frissítésekért és különleges ajánlatokért regisztrálja WD termékét.
- **Warranty & RMA Services** (Jótállás és RMA szolgáltatások) – Jótállás, termékcsere (RMA), RMA állapot és adat-visszaállítási információk.
- **Knowledge Base** (Tudásbázis) – Keressen kulcsszó, kifejezés vagy kérdésazonosító alapján.
- **Installation** (Telepítés) – Online telepítési segítség a WD termékekhez és szoftverekhez.

Kapcsolatfelvétel a WD műszaki támogatással

Amikor támogatás érdekében felveszi a kapcsolatot a WD-vel, készítse elő a WD termék sorozatszámát, valamint rendszerhardver és rendszerszoftver verziószámát.

Észak-Amerika		Délkelet-Ázsia	
Angol	800.ASK.4WDC (800.275.4932)	Ausztrália	1 800 42 9861
Spanyol	800.832.4778	Kína	800 820 6682/+65 62430496
		Hong Kong	+800 6008 6008
		India	1 800 11 9393 (MNTL)/1 800 200 5789 (Reliance) 011 26384700 (fővonal)
Európa (ingyenes)*	00800 ASK4 WDEU (00800 27549338)	Indonézia	+803 852 9439
		Japán	00 531 650442
		Korea	02 703 6550
Európa	+31 880062100	Malajzia	+800 6008 6008/1 800 88 1908/+65 62430496
Közél-Kelet	+31 880062100	Fülöp-szigetek	1 800 1441 0159
Afrika	+31 880062100	Szingapúr	+800 6008 6008/+800 608 6008/+65 62430496
		Tajvan	+800 6008 6008/+65 62430496

* Ingyenesen hívható telefonszám a következő országokban: Ausztria, Belgium, Dánia, Franciaország, Németország, Írország, Olaszország, Hollandia, Norvégia, Spanyolország, Svédország, Svájc, Egyesült Királyság.

Tartalomjegyzék

WD szerviz és támogatás	ii
Hozzáférés az online támogatáshoz	ii
Kapcsolatfelvétel a WD műszaki támogatással	ii
1 A WD meghajtóról	1
Jellemzők	1
A csomag tartalma	2
Opcionális tartozékok	3
Operációs rendszer kompatibilitás	3
Merevlemez-meghajtó formátum	3
Fizikai leírás	3
Működést jelző LED	4
Bekapcsológomb	5
USB 3.0 interfész	5
Kensington® biztonsági foglalat	5
A meghajtó regisztrálása	5
A kezelésre vonatkozó óvintézkedések	5
2 A meghajtó csatlakoztatása és használatbavétel	6
A meghajtó csatlakoztatása	6
A WD SmartWare szoftver használatbavétele	9
WD SmartWare áttekintés	13
WD SmartWare Home (Kezdőlap) képernyő	14
Drive Management Home (Meghajtókezelő kezdőlap) képernyő	15
Az információk/online sűgő témák megtekintése	15
Használatbavétel a WD SmartWare szoftver nélkül	16
3 Biztonsági mentés készítése a számítógép fájljairól	17
Biztonsági mentés készítése a számítógép fájljairól	17
Az összes fájl biztonsági mentése	19
Speciális biztonsági mentés funkciók	20
Meghatározott fájlok kiválasztása a biztonsági mentéshez	21
A biztonsági mentés szoftver beállításainak módosítása	21
4 Biztonsági mentett fájlok visszaállítása	24
A fájlok visszaállításáról	24
Fájlok visszaállítása	24
Mappák visszaállítása	28
Fájl vagy törölt fájlok korábbi verzióinak visszaállítása	28
Összes fájl visszaállítása	28

5	A meghajtó lezárása és feloldása	29
	A meghajtó jelszavas védelme	29
	A meghajtó feloldása	30
	A meghajtó feloldása a WD SmartWare szoftver használatával	31
	A meghajtó feloldása a WD SmartWare szoftver nélkül	31
	A jelszó módosítása	32
	A meghajtózár funkció kikapcsolása	33
6	A meghajtó kezelése és testreszabása	34
	A WD SmartWare ikon használata	34
	A WD SmartWare szoftver megnyitása	34
	A meghajtó állapot-ellenőrzése	34
	Ikon figyelmeztetések figyelemmel kísérése	35
	A meghajtó biztonságos lecsatlakoztatása	35
	A WD SmartWare ikon használata	35
	A meghajtó bekapcsológombjának használata	35
	A szoftverbeállítások testreszabása	36
	Másik visszaállítási mappa meghatározása	36
	A Preferences (Tulajdonságok) opció beállítása	37
	A meghajtóbeállítások testreszabása	37
	A meghajtó regisztrálása	39
	A meghajtó időzítő beállítása	39
	A meghajtó törlése	40
	Biztonsági mentés és visszaállítás funkciók engedélyezése	42
	A WD SmartWare szoftver eltávolítása	43
	Eltávolítás Windows XP számítógépről	43
	Eltávolítás Windows Vista vagy Windows 7 rendszerről	43
	A WD SmartWare szoftver és lemezkép visszaállítása	43
7	A meghajtó állapotának ellenőrzése	44
8	Használat Mac számítógéppel	46
	A meghajtó újraformázása	46
	A WD SmartWare szoftver és lemezkép visszaállítása	46
	A meghajtó csatlakoztatása és használatbavétel	47
	Teljesítménynövelés WD +TURBO szoftverrel	47
	A WD SmartWare szoftver telepítése	49
	A WD SmartWare Home (Kezdőlap) képernyője	51
	A WD SmartWare ikon használata	52
	A WD SmartWare szoftver megnyitása	52
	A meghajtó állapot ellenőrzése	53
	A meghajtó biztonságos lecsatlakoztatása	54
	A WD SmartWare ikon használata	54
	A My Book ikon használata	55
	A meghajtó bekapcsológombjának használata	55

A meghajtó feloldása	55
A meghajtó feloldása a WD SmartWare szoftver használatával	55
A meghajtó feloldása a WD SmartWare szoftver nélkül	57
A WD SmartWare szoftver eltávolítása	58
9 Hibaelhárítás	59
A meghajtó telepítése, particionálása és formázása	59
Gyakran feltett kérdések	59
A A SES illesztőprogram telepítése	61
Telepítés Windows XP számítógépeken	61
Az illesztőprogram automatikus telepítése	61
Az illesztőprogram manuális telepítése	63
Telepítés Windows Vista számítógépeken	64
Az illesztőprogram automatikus telepítése	65
Az illesztőprogram manuális telepítése	66
Telepítés Windows 7 számítógépeken	68
B Megfelelőségi és jótállási információk	70
Jogszabályi megfelelés	70
FCC B osztály információk	70
ICES/NMB-003 Compliance	70
Biztonsági megfelelés	70
Az EK szabályozásainak való megfelelés	70
GS jelzés (csak Németország)	70
KCC közlemény (csak Koreai Köztársaság)	71
Környezeti megfelelés (Kína)	71
Jótállási információk	71
Szolgáltatás igénybevétele	71
Korlátozott jótállás	72
GNU Általános Nyilvános Licenc („GPL”)	72
Index	73

A WD meghajtóról

A My Book® Essential külső merevlemez-meghajtó üdvözi Önt! Elegáns, nagy kapacitású tárhely digitális életének minden fejezetéhez. Legújabb termékünk egy vizuális, automatikus, folyamatos biztonsági mentés szoftverrel és meghajtózár biztonsági védelemmel rendelkezik.

A WD legkeresettebb My Book Essential USB külső merevlemez-meghajtója a WD SmartWare szoftverrel rendelkezik, amely az adatairól automatikusan és folyamatosan biztonsági mentést készít, élőben mutatja a biztonsági mentést, és az elveszett fájlokat könnyedén visszaállítja.

Ez a fejezet az alábbi témákat tartalmazza:

[Jellemzők](#)

[A csomag tartalma](#)

[Opcionális tartozékok](#)

[Operációs rendszer kompatibilitás](#)

[Merevlemez-meghajtó formátum](#)

[Fizikai leírás](#)

[A meghajtó regisztrálása](#)

[A kezelésre vonatkozó óvintézkedések](#)

Jellemzők

A My Book Essential meghajtó fő jellemzői az alábbiak:

Kisebb, vékonyabb, áramvonalasabb kivitel – Díjnyertes meghajtóinkat még kisebbre, vékonyabbra és elegánsabbra terveztük. Mint mindig, a könyvszerű kialakítás kevesebb helyet foglal az asztalon, és lehetővé teszi több My Book meghajtó egymás mellé helyezését, mint a könyvek köteteit a polcon.

WD SmartWare™ szoftver – Könnyen használható biztonsági mentés megoldás, amely az alábbiakat teszi lehetővé:

- Az adatok automatikus védelme – Lazítson! Adatai biztonságban vannak. Az automatikus, folyamatos biztonsági mentés azonnal másolatokat készít a fájlokról, amint azok módosulnak vagy létrejönnek.
- A biztonsági mentés megjelenítése folyamatában – Hiszem, ha látom. A biztonsági mentés vizuális megjelenítése kategóriákba rendezi a tartalmat, és mutatja a biztonsági mentés folyamatát.
- Az elveszett fájlok visszaállítása – Az értékes adatok mindig visszaállíthatók eredeti helyükre, akkor is, ha az összes adatot elvesztette vagy csak felülírt egy fontos fájlt.
- Vegye át az irányítást – Tegye egyedivé a biztonsági mentést, állítsa be a meghajtó védelmét, futtasson diagnosztikát, kezelje az energiafelhasználási beállításokat a WD SmartWare vezérlőközponttal.
- Meghajtózár – Legyen nyugodt, az adatai védve vannak a jogosulatlan hozzáférés vagy lopás ellen a jelszóvédelemmel és a 256 bites hardver alapú kódolással.

USB 3.0 interfész – Egyszerű csatlakozás, amely biztosítja a kényelmet és a többi számítógép közötti kompatibilitást.

Energiatakarékos – A My Book külső meghajtókat az energiatakarékosság jegyében tervezték. A WD GreenPower Technology™ akár 30 %-kal is csökkenti a belső meghajtó áramfelvételét, a készenléti mód szintén csökkenti az áramfelvételt készenléti állapotban, és az energiatakarékos funkció a meghajtót a számítógéppel egyszerre kapcsolja ki és be.

Bolygóbarát – A hulladék minimalizálása érdekében kis méretű csomagolást terveztünk újrahasznosított anyagokból. Kérjük, szabaduljon meg tőle környezetbarát módon.

Használatra kész Windows számítógépekkel – Az NTFS formátum kompatibilis minden friss Windows operációs rendszerrel.

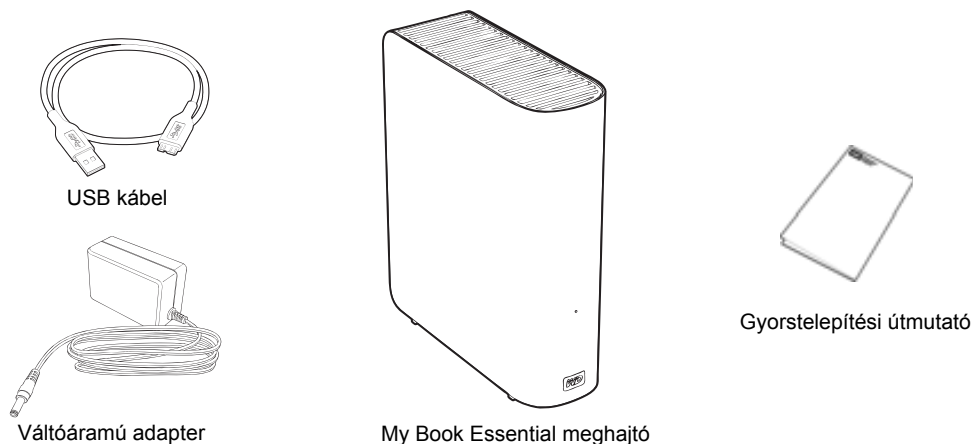
Több eszköz támogatása – A szoftver egyszeri telepítése három WD meghajtót támogat (My Book vagy My Passport meghajtó WD SmartWare szoftverrel).

Fontos: A legfrissebb WD termékinformációkért és hírekért látogasson el a weboldalunkra a www.westerndigital.com címen. A legfrissebb szoftver-, firmware- és termékdokumentációért és információért látogasson el ide: <http://products.wdc.com/updates>.

A csomag tartalma

Mint azt az 1. ábra mutatja, a My Book Essential merevlemez-meghajtó csomag az alábbiakat tartalmazza:

- My Book Essential külső merevlemez-meghajtó
- WD SmartWare szoftver (a meghajtón)
- USB kábel
- Váltóáramú adapter
- Gyorstelepítési útmutató



1. ábra A My Book meghajtó csomag tartalma

Opcionális tartozékok

Az opcionális tartozékokra vonatkozó információkért látogasson el ide:

USA	www.shopwd.com vagy www.wdstore.com
Kanada	www.shopwd.ca vagy www.wdstore.ca
Európa	www.shopwd.eu vagy www.wdstore.eu
Egyéb országok	Forduljon az adott régió WD műszaki támogatásához. A Műszaki támogatás kapcsolattartói listájáért látogasson el a support.wdc.com weboldalra, és a tudásbázisban keresse meg az 1048 azonosítójú kérdést.

Operációs rendszer kompatibilitás

A My Book Essential meghajtó és a WD SmartWare szoftver az alábbi operációs rendszerekkel kompatibilis:

Windows®

- Windows XP
- Windows Vista®
- Windows 7

Mac® OS X®

- Leopard®
- Snow Leopard™

A kompatibilitás változhat a hardverkonfigurációtól és az operációs rendszertől függően.

A legnagyobb teljesítmény és megbízhatóság érdekében mindig telepítse a legfrissebb szervizcsomagot (SP). Windows számítógépek esetén nyissa meg a **Start** menüt és válassza a **Windows Update** (Windows frissítés) lehetőséget. Mac számítógépek esetén nyissa meg az **Apple** menüt és válassza a **Software Update** (Szoftverfrissítés) lehetőséget.

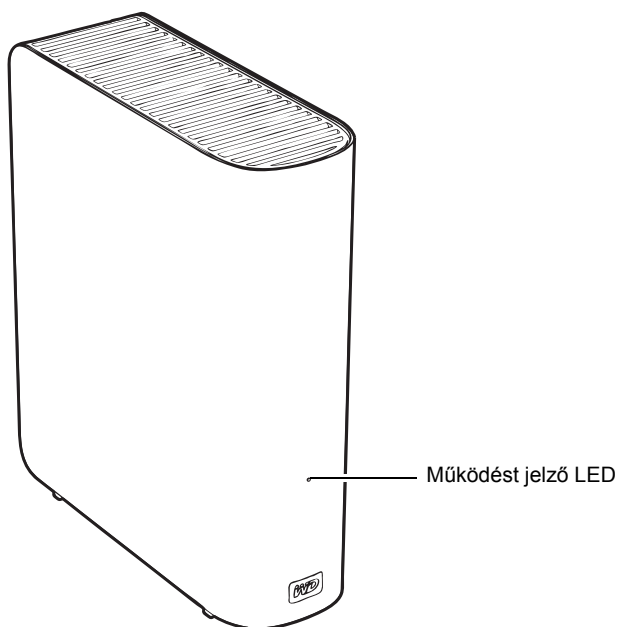
Merevlemez-meghajtó formátum

A My Book Essential meghajtó egyetlen NTFS partícióként van formázva, amely biztosítja a kompatibilitást minden friss Windows operációs rendszerrel. Ha a meghajtót Mac számítógéppel szeretné használni, lásd: „A meghajtó újraformázása”, 46. oldal és „Hibaelhárítás”, 59. oldal.

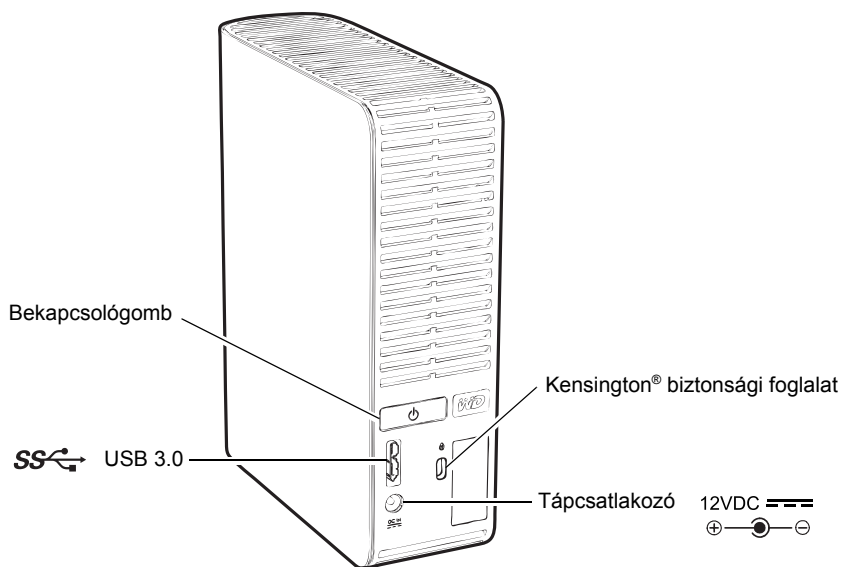
Fizikai leírás

Mint azt a 4. oldalon a 2. és 3. ábra mutatja, a My Book Essential az alábbiakkal rendelkezik:

- Egy működést jelző fény a készülék elején
- Tápcsatlakozó, bekapcsológomb, interfész port és biztonsági foglalat a készülék hátulján



2. ábra A My Book Essential meghajtó eleje



3. ábra A My Book Essential meghajtó hátulja

Működést jelző LED

A működést jelző LED mutatja a meghajtó állapotát és működését az alábbi módon:

LED megjelenése	Állapot/működés
Folyamatosan világít	Készenléti állapot
Másodpercenként körülbelül háromszor villan	Aktivitás
Körülbelül két és fél másodpercenként villan	A rendszer készenléti állapotban van

Bekapcsológomb

A bekapcsológomb használatával kapcsolható ki a meghajtó biztonságosan az adatok elvesztése és a meghajtó károsítása nélkül. A bekapcsológomb csak akkor működik, ha a WD SmartWare szoftver telepítve van a számítógépen.

Megjegyzés: Ha a meghajtót úgy csatlakoztatja le, hogy a bekapcsológombbal kapcsolta ki, akkor amikor újra csatlakoztatja a számítógépre, automatikusan bekapcsol. Ha a meghajtót a számítógépre csatlakoztatva hagyja, miután a bekapcsológomb használatával kikapcsolta, akkor a bekapcsolásához meg kell nyomni a bekapcsológombot.

USB 3.0 interfész

A Super-Speed USB 3.0 maximum 5 Gb/s adatátviteli sebességet támogat. Az USB 3.0 kompatibilis az USB 2.0 és az USB 1.1 eszközökkel. USB 2.0 vagy USB 1.1 portra történő csatlakozás esetén a port adatátviteli sebessége:

- USB 2.0 – maximum 480 Mb/s
- USB 1.1 – maximum 12 Mb/s

Kensington® biztonsági foglalat

A meghajtó biztonsága érdekében a Kensington biztonsági foglalatba illeszthető a szabvány Kensington biztonsági kábel (külön megvásárolható). A Kensington biztonsági foglalatra és a rendelkezésre álló termékekre vonatkozó bővebb információért látogasson el ide:

www.kensington.com.

A meghajtó regisztrálása

A legfrissebb különleges ajánlatokért és frissítésekért mindig regisztrálja My Book Essential meghajtóját. A regisztráció a WD SmartWare szoftver használatával egyszerű, útmutatásokért lásd: „A meghajtó regisztrálása”, 39. oldal. A regisztráció egy másik módja, ha azt online teszi meg itt: register.wdc.com.

A kezelésre vonatkozó óvintézkedések

A WD termékek precíziós készülékek, és a kicsomagolásakor, illetve telepítéskor óvatosan kell kezelni azokat. A meghajtó a durva kezeléstől, ütéstől és rázkódástól sérülhet.

A külső tárhely termék kicsomagolásakor és telepítéskor mindig tartsa szem előtt az alábbiakat:

- Ne ejtse le és ne üsse meg a meghajtót.
- Működés közben ne mozgassa a meghajtót.
- A meghajtót ne használja hordozható készülékként.
- Tegye lehetővé a megfelelő szellőztetést, és ne takarja le a meghajtó burkolatán lévő szellőzőnyílásokat.

2

A meghajtó csatlakoztatása és használatbavétel

Ez a fejezet ismerteti a meghajtó csatlakoztatását a számítógépre és a WD SmartWare szoftver telepítését. Az alábbi témákat tartalmazza:

- [A meghajtó csatlakoztatása](#)
- [A WD SmartWare szoftver használatbavétele](#)
- [Használatbavétel a WD SmartWare szoftver nélkül](#)

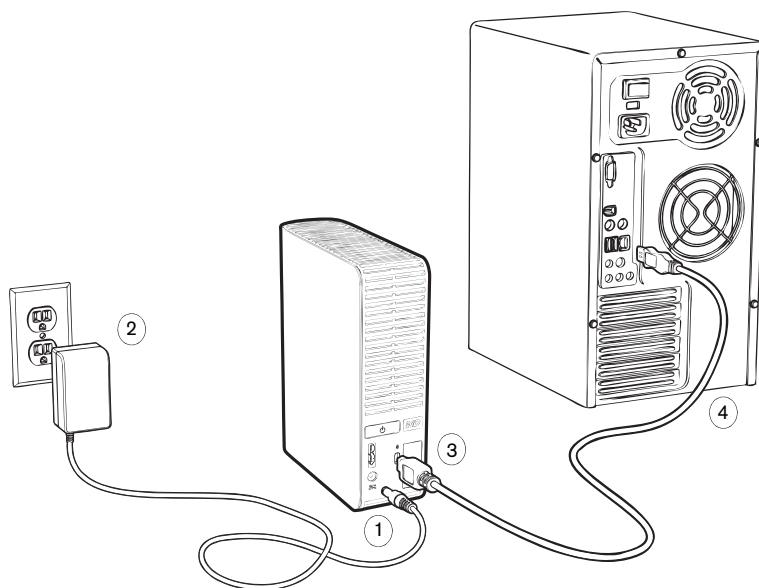
A meghajtó csatlakoztatása

A My Book meghajtó csatlakoztatása Windows számítógépre:

1. A régiótól függően, ha szükséges, a tápadaptert módosítsa az alábbiak szerint:



2. Kapcsolja be a számítógépet.
3. Csatlakoztassa a My Book meghajtót a 4. ábra szerint.



4. ábra A My Book meghajtó csatlakoztatása

Megjegyzés: Ha a meghajtót újraformázta Mac számítógéphez, a művelet további lépéseit hagyja ki, és kövesse a következő fejezet utasításait: „A meghajtó csatlakoztatása és használatbavétel”, 47. oldal.

4. Ha megjelenik a Found New Hardware (Új hardver) képernyő, a bezárásához kattintson a **Cancel** (Mégsem) gombra.

A meghajtón lévő WD SmartWare szoftver a megfelelő illesztőprogramot telepíti a My Book meghajtó számára.

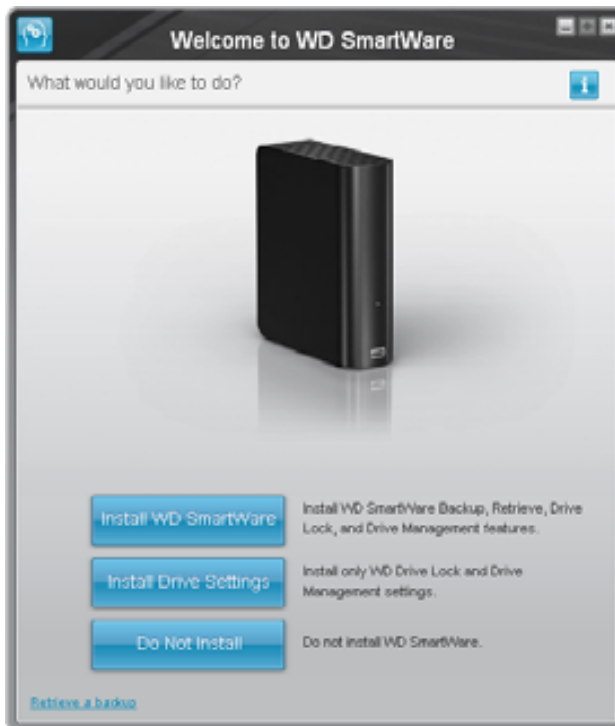
5. Ellenőrizze, hogy a My Book meghajtó a Windows Explorerben megjelenik a My Computer (Számítógép) mappa alatt.
6. A számítógép operációs rendszerétől függően számos egyéb képernyő is megjelenhet:

HA az operációs rendszer . . .	AKKOR . . .
Windows XP	Lásd: 7. lépés.
Windows Vista vagy Windows 7	Lásd: 9. lépés, 8. oldal.

7. Windows XP esetén egy vagy több képernyő is megjelenhet, attól függően, hogy az AutoRun (AutoPlay) (Automatikus futtatás (Automatikus lejátszás)) funkció engedélyezve van vagy le van tiltva.

HA az AutoRun (AutoPlay) (Automatikus futtatás (Automatikus lejátszás)) . . . a számítógépen	AKKOR . . .
Engedélyezve van	Lásd: a. lépés.
Le van tiltva	Lásd: b. lépés.

- a. Windows XP rendszeren engedélyezett AutoRun (AutoPlay) (Automatikus futtatás (Automatikus lejátszás)) esetén a Welcome to WD SmartWare (A WD SmartWare üdvözlí Önt!) képernyő jelenik meg (lásd: 5. ábra).
- b. Windows XP rendszeren letiltott AutoRun (AutoPlay) (Automatikus futtatás (Automatikus lejátszás)) esetén, a Windows Explorerben kattintással nyissa meg a My Book meghajtólistát, és duplán kattintva a WD SmartWare alkalmazásfájltra jelenítse meg a Welcome to WD SmartWare (A WD SmartWare üdvözlí Önt!) képernyőt (lásd: 5. ábra).



Megjegyzés: Ha Flash Player van telepítve a számítógépen, a képernyő animált.

5. ábra A Welcome to WD SmartWare (A WD SmartWare üdvözlí Önt!) képernyő

8. Folytassa a következő szakasz „A WD SmartWare szoftver használatbavétele” című részével.

Ha nem szeretné telepíteni a WD SmartWare szoftvert, folytassa a következő résszel: „Használatbavétel a WD SmartWare szoftver nélkül”, 16. oldal.

9. Windows Vista vagy Windows 7 esetén két vagy három képernyő is megjelenhet, attól függően, hogy az AutoRun (AutoPlay) (Automatikus futtatás (Automatikus lejátszás)) funkció engedélyezve van vagy le van tiltva.

HA az AutoRun (AutoPlay) (Automatikus futtatás (Automatikus lejátszás)) . . . a számítógépen	AKKOR . . .
Engedélyezve van	Lásd: a. lépés.
Le van tiltva	Lásd: b. lépés.

- a. Windows Vista vagy Windows 7 rendszeren engedélyezett AutoRun (AutoPlay) (Automatikus futtatás (Automatikus lejátszás)) esetén, az AutoPlay (Automatikus lejátszás) képernyőn kattintson a **Open folder to view files** (Mappa megnyitása a fájlok megtekintéséhez) lehetőségre, és duplán kattintva a WD SmartWare alkalmazásfájltra jelenítse meg a Welcome to WD SmartWare (A WD SmartWare üdvözlí Önt!) képernyőt (lásd: 5. ábra, 8. oldal).
- b. Windows Vista vagy Windows 7 rendszeren letiltott AutoRun (AutoPlay) (Automatikus futtatás (Automatikus lejátszás)) esetén, nyissa meg a **Computer** (Számítógép) mappát, kattintással nyissa meg a My Book meghajtólistát, és duplán kattintva a WD SmartWare alkalmazásfájltra jelenítse meg a Welcome to WD SmartWare (A WD SmartWare üdvözlí Önt!) képernyőt (lásd: 5. ábra, 8. oldal).
10. Folytassa a következő szakasz „A WD SmartWare szoftver használatbavétele” című részével.

Ha nem szeretné telepíteni a WD SmartWare szoftvert, folytassa a következő résszel: „Használatbavétel a WD SmartWare szoftver nélkül”, 16. oldal.

A WD SmartWare szoftver használatbavétele

A WD SmartWare szoftver használatbavétele:

1. A **What would you like to do?** (Mit szeretne tenni?) üzenet a Welcome to WD SmartWare (A WD SmartWare üdvözi Önt!) képernyőn három opciót kínál a WD SmartWare szoftver használatbavételére:

Ha telepíteni szeretné . . .	AKKOR kattintson . . .
<p>A WD SmartWare szoftver teljes verzióját folyamatos, automatikus biztonsági mentéssel, visszaállítással, meghajtózár jelszavas védelemmel, valamint a meghajtókezelő funkciókat.</p> <ul style="list-style-type: none"> • Az első biztonsági mentés futtatása • A meghajtó jelszavas védelme és regisztrálása 	<p>Az Install WD SmartWare (A WD SmartWare telepítése) gombra.</p>
<p>Csak a WD SmartWare szoftver meghajtózár jelszavas védelmét meghajtókezelő funkcióit, és regisztrálni szeretné a meghajtót,</p>	<p>Az Install Drive Settings (Meghajtóbeállítások telepítése) gombra.</p>
<p>A WD SmartWare szoftver teljes verzióját, és olyan fájlokat szeretne visszaállítani, amelyeket a My Book meghajtóra egy másik számítógépről mentett le,</p>	<p>A Retrieve a backup (Biztonsági mentés visszaállítása) hivatkozásra.</p>

2. Olvassa el a licencmegállapodást, majd a folytatáshoz kattintson az **Accept** (Elfogadás) lehetőségre.
3. Várja meg, amíg a szoftver telepítése befejeződik. Ez néhány percet vehet igénybe.

4. Miután a szoftver telepítés befejeződött:

HA előzőleg . . . az 1. lépésben AKKOR a WD SmartWare szoftver megjeleníti . . .

Az Install WD SmartWare (A WD SmartWare telepítése) lehetőségre kattintott

A kezdő Backup (Biztonsági mentés) képernyőt az első biztonsági mentés végrehajtásához (lásd: 6. ábra, 11. oldal). Itt az alábbiakat teheti:

- Futtathatja az első biztonsági mentést – Lásd: „Biztonsági mentés készítése a számítógép fájljairól”, 17. oldal, mielőtt a **Start Backup** (Biztonsági mentés elindítása) lehetőségre kattint és kövesse az 5. lépés utasításait.
- Kihagyhatja a biztonsági mentést, és megjelenítheti a WD SmartWare kezdő Drive Settings (Meghajtóbeállítások) képernyőjét (7. ábra, 11. oldal) – Lásd: „A meghajtó jelszavas védelme”, 29. oldal és „A meghajtó regisztrálása”, 39. oldal, mielőtt a **Skip Backup** (Biztonsági mentés kihagyása) lehetőségre kattint és kövesse a 6. lépés utasításait (12. oldal).

Megjegyzés: Ebben az esetben a WD SmartWare kezdeti Drive Settings (Meghajtóbeállítások) képernyő tartalmazza a **Return to Backup** (Visszatérés a biztonsági mentéshez) gombot, amelyre kattintva visszatérhet a kezdeti Backup (Biztonsági mentés) képernyőre.

A Install Drive Settings (Meghajtóbeállítások telepítése) lehetőségre kattintott

A meghajtókezelő kezdeti Drive Settings (Meghajtóbeállítások) képernyőjét a meghajtó védelméhez és regisztrálásához (7. ábra, 11. oldal).

- a. Lásd:
- „A meghajtó jelszavas védelme”, 29. oldal
 - „A meghajtó regisztrálása”, 39. oldal
- b. Lásd: 7. lépés, 12. oldal.

A Retrieve a backup (Biztonsági mentés visszaállítása) lehetőségre kattintott

A WD SmartWare Home (Kezdőlap) képernyőjét a WD SmartWare funkciók eléréséhez:

- a. Lásd: 8. ábra, 12. oldal és „Biztonsági mentett fájlok visszaállítása”, 24. oldal.
- b. Ezzel befejeződik a használatbavétel művelete, miután a **Retrieve a backup** (Biztonsági mentés visszaállítása) lehetőséget választotta.

Megjegyzés: A kezdeti Backup (Biztonsági mentés) és a Drive Settings (Meghajtóbeállítások) képernyő csak egyszer jelenik meg – amikor első alkalommal telepíti a számítógépére a WD SmartWare szoftvert. Ezután a szoftver elindításával a Home (Kezdőlap) képernyő jelenik meg, ahol kiválaszthatja az elvégzendő műveleteket.

5. Az első biztonsági mentés futtatása után:

- a. A **Continue to Settings** (Folytatás a beállításokkal) lehetőségre kattintva jelenítse meg a WD SmartWare kezdeti Drive Settings (Meghajtóbeállítások) képernyőt (7. ábra, 11. oldal).
- b. Lásd: „A meghajtó jelszavas védelme”, 29. oldal és „A meghajtó regisztrálása”, 39. oldal, mielőtt a **Continue** (Folytatás) lehetőségre kattintva megjeleníti a WD SmartWare Home (Kezdőlap) képernyőt (lásd: 8. ábra, 12. oldal).

Ezzel befejeződik a használatbavétel művelete, miután az **Install WD SmartWare** (A WD SmartWare telepítése) lehetőséget választotta és futtatta az első biztonsági mentést.



6. ábra Kezdeti Backup (Biztonsági mentés) képernyő



WD SmartWare kezdeti Drive Settings (Meghajtóbeállítások) képernyő



Drive Management (Meghajtókezelő) kezdeti Drive Settings (Meghajtóbeállítások) képernyője

7. ábra Kezdeti Drive Settings (Meghajtóbeállítások) képernyők

6. Miután jelszóval védte és regisztrálta a meghajtót, a **Continue** (Folytatás) lehetőségre kattintva zárja be a WD SmartWare kezdeti Drive Settings (Meghajtóbeállítások) képernyőjét és nyissa meg a WD SmartWare Home (Kezdőlap) képernyőt (8. ábra).

Ezzel befejeződik a használatbavétel művelete, miután az **Install WD SmartWare** (A WD SmartWare telepítése) lehetőséget választotta és kihagyta az első biztonsági mentést.

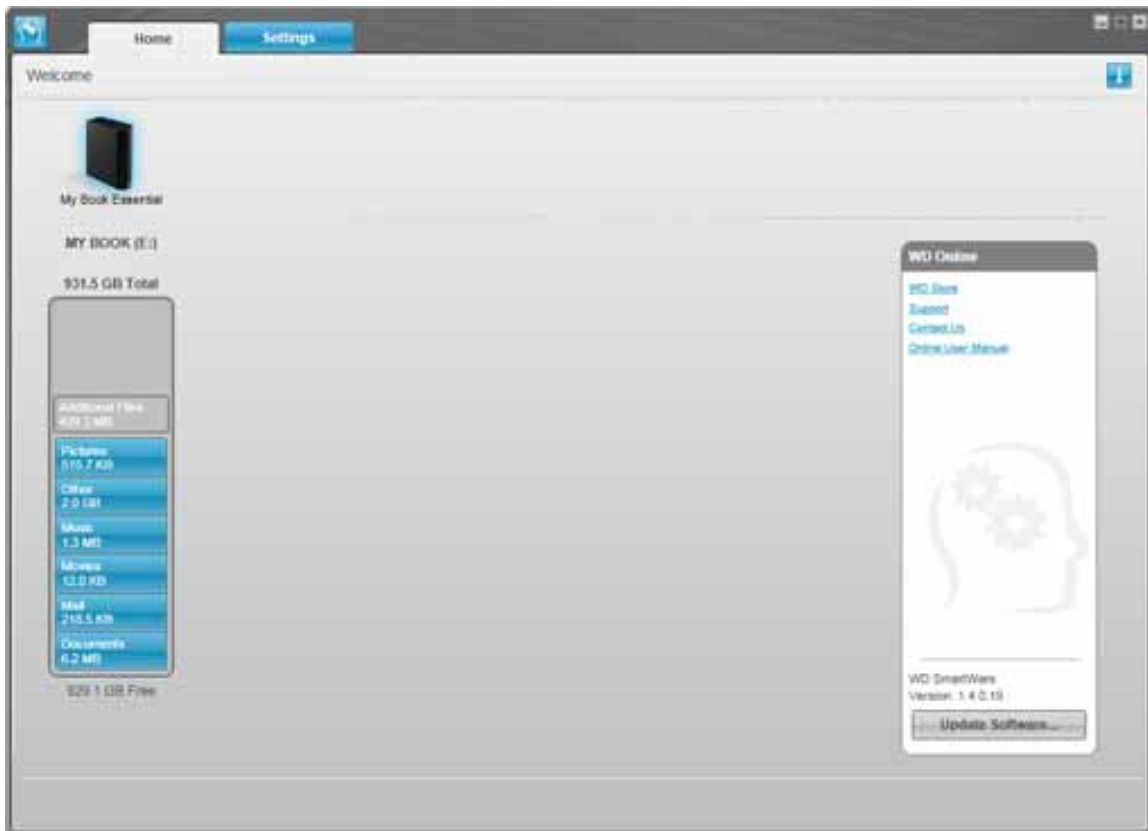
7. Miután jelszóval védte és regisztrálta a meghajtót, a **Finish** (Befejezés) lehetőségre kattintva zárja be a meghajtókezelő kezdeti Meghajtóbeállítások képernyőjét.

Ezzel befejeződik a használatbavétel művelete, miután az **Install Drive Settings** (Meghajtóbeállítások telepítése) lehetőséget választotta. Ebben az esetben:

- A WD SmartWare szoftver megnyitásával a meghajtókezelő Home (Kezdőlap) képernyője jelenik meg (lásd: 9. ábra, 13. oldal) csak a **Settings** (Beállítások) füllel, amely a meghajtókezelő funkciók használatát teszi lehetővé (lásd: „A meghajtóbeállítások testreszabása”, 37. oldal).
- A **Settings** (Beállítások) fülre kattintva megjelenik a meghajtókezelő Drive Settings (Meghajtóbeállítások) képernyője a **Preferences** (Tulajdonságok) gombbal, amely lehetővé teszi a biztonsági mentés és visszaállítás funkciók engedélyezését, illetve letiltását (lásd: 17. ábra, 29. oldal és „Biztonsági mentés és visszaállítás funkciók engedélyezése”, 42. oldal).



8. ábra WD SmartWare Home (Kezdőlap) képernyő



9. ábra Drive Management Home (Meghajtókezelő Kezdőlap) képernyő

WD SmartWare áttekintés

A WD SmartWare szoftver egy könnyen használható biztonsági mentés megoldás, amely az alábbiakat teszi lehetővé:

- A meghajtó védelme – A meghajtóbeállításokban hozzon létre jelszót, amellyel megvédeheti a meghajtót a jogosulatlan hozzáférés vagy lopás ellen.
- Az adatok automatikus védelme – Az automatikus, folyamatos biztonsági mentés azonnal másolatokat készít a fájlokról, amint azok módosulnak vagy létrejönnek.

Megjegyzés: Az automatikus biztonsági védelem addig működik folyamatosan, amíg a My Book meghajtó a számítógépre csatlakozik. Amikor a meghajtót lecsatlakoztatja, majd visszacsatlakoztatja a számítógépre, a WD SmartWare szoftver újrakeresi a számítógépen az új vagy módosított fájlokat, és folytatja az automatikus, folyamatos biztonsági mentést.

- A biztonsági mentés megjelenítése folyamatában – Hiszem, ha látom. A biztonsági mentés vizuális megjelenítése kategóriákba rendezi a tartalmat, és mutatja a biztonsági mentés folyamatát.
- Az elveszett fájlok visszaállítása – Az értékes adatok mindig visszaállíthatók eredeti helyükre, akkor is, ha az összes adatot elvesztette vagy csak felülírt egy fontos fájlt.

WD SmartWare Home (Kezdőlap) képernyő

A WD SmartWare Home (Kezdőlap) képernyő négy, fülével kiválasztható opciót biztosít:

- Kezdőlap – Egy tartalomjelzőt tartalmaz, amely a számítógépben lévő vagy arra csatlakozó merevlemez-meghajtók kapacitását mutatja (lásd: 8. ábra, 12. oldal)
- Biztonsági mentés – Meglévő biztonsági mentések kezelése vagy új biztonsági mentések létrehozása a fontos adatokról, mint a videók, zene, dokumentumok, e-mailek és fényképek (lásd: 10. ábra, 18. oldal)
- Visszaállítás – Az elveszett vagy felülírt fontos adatok visszaállítása (lásd: 13. ábra, 25. oldal).
- Beállítások – Diagnosztika, energiagazdálkodási beállítások és a biztonsági mentések paramétereinek kezelése (lásd: 11. ábra, 22. oldal)

A WD SmartWare Home (Kezdőlap) képernyőn a számítógép neve alatt lévő legördülő választómező segítségével módosítható a kategorizálandó elsődleges meghajtó. Ha egy másik meghajtót választ, a WD SmartWare szoftver azon a meghajtón azonosítja a fájlok kategóriáit. Ezután kattintson az alábbiakra:

- A **Backup** (Biztonsági mentés) fülre a fájlok biztonsági mentéséhez a kiválasztott meghajtóról a My Book meghajtóra
- A **Retrieve** (Visszaállítás) fülre a mentett fájlok visszaállításához a My Book meghajtóról a számítógépre

A számítógép merevlemez-meghajtójára vonatkozó tartalomjelzőben kék háttérrel láthatók a biztonsági mentéshez rendelkezésre álló fájlok, hat kategóriában:

Ez a fájlkategória	Az ilyen kiterjesztésű fájlokat tartalmazza
Documents (Dokumentumok)	.doc, .txt, .htm, .html, .ppt, .xls, .xml és egyéb dokumentum kiterjesztés
Mail (E-mail)	.mail, .msg, .pst és egyéb e-mail kiterjesztés
Music (Zene)	.mp3, .wav, .wma és egyéb zene kiterjesztés
Movies (Videók)	.avi, .mov, .mp4 és egyéb videó kiterjesztés
Pictures (Képek)	.gif, .jpg, .png és egyéb kép kiterjesztés
Other (Egyéb)	Egyéb fájlok, amelyek nem tartoznak az öt fő kategóriába

A fájl kiterjesztések teljes listájáért a WD tudásbázisban keresse meg a 3644 azonosítójú választ a <http://support.wdc.com> címen.

Megjegyzés:

- A **System** (Rendszer) kategória, amely sötétszürke háttérrel látható, az összes operációs rendszer fájl tartalmazza, amely nem áll rendelkezésre biztonsági mentésre. A fájlok, amelyekről nem készül biztonsági mentés, a következők: rendszerfájlok, programfájlok, alkalmazások, munkafájlok, mint a .tmp és a .log fájlok, valamint a Temp mappában tárolt fájlok.
- A **Retrieved** (Visszaállított) kategória, amely sötétszürke háttérrel látható, tartalmazza azokat a fájlokat, amelyek a biztonsági mentés előtt visszaállításra kerültek. Ezek sem állnak rendelkezésre a biztonsági mentéshez.
- Ha az egér mutatóját egy kategória fölé viszi, akkor megjelenik a fájlok száma az adott kategóriában.

A My Book meghajtóra vonatkozó tartalomjelzőben az **Additional Files** (További fájlok) kategória jelzi az összes fájlt, amely a meghajtón helyet foglal. Ez az hely nem áll rendelkezésre a biztonsági mentéshez.

Megjegyzés: A WD SmartWare szoftver első telepítése után – az első biztonsági mentés elvégzése előtt – az **Additional Files** (További fájlok) kategóriában lévő néhány fájl a rendszerfájlok vagy rejtett fájlok, amelyeket az operációs rendszer helyez oda a meghajtó telepítésekor.

Drive Management Home (Meghajtókezelő kezdőlap) képernyő

A meghajtókezelő Home (Kezdőlap) képernyője azután áll rendelkezésre, ha a **Install Drive Settings** (Meghajtóbeállítások telepítése) lehetőséget választotta, telepítette a szoftvert, megadta a kezdeti meghajtóbeállításokat és megnyitotta a WD SmartWare szoftvert. Két, fülekről választható opcióval rendelkezik:

- Home (Kezdőlap) – Egy tartalomjelzőt tartalmaz, amely a My Book meghajtó kapacitását és tartalmát mutatja (lásd: 9. ábra, 13. oldal)
- Settings (Beállítások) – Ugyanazokat a biztonsági, diagnosztikai és energiagazdálkodási beállításokat kezeli, mint a WD SmartWare Drive Settings (Meghajtóbeállítások) képernyő, és tartalmazza a **Preferences** (Tulajdonságok) gombot a biztonsági mentés és a visszaállítás funkció használatához (lásd: 17. ábra, 29. oldal)


Miközben a szoftver a fájlokat a meghajtóra másolja, a tartalomjelző azokat hat kategóriában mutatja:

- **Documents (Dokumentumok)**
- **Mail (E-mail)**
- **Music (Zene)**
- **Pictures (Képek)**
- **Other (Egyéb)**

Az egyes kategóriák leírásáért lásd: „WD SmartWare Home (Kezdőlap) képernyő”, 14. oldal.

Megjegyzés: A WD SmartWare szoftver első telepítése után – mielőtt fájlokat másol a meghajtóra – az **Additional Files** (További fájlok) kategóriában lévő néhány fájl a rendszerfájlok vagy rejtett fájlok, amelyeket az operációs rendszer helyez oda a meghajtó telepítésekor.

Az információk/online sűgő témák megtekintése

Mindegyik WD SmartWare képernyő egyszerűen elérhető online sűgő információkat tartalmaz, amelyek gyorsan végigvezetik Önt a biztonsági mentési, visszaállítási és a beállítási műveleteken. Ha bármikor elbizonytalanodik abban, amit csinál, egyszerűen kattintson az  információk/online sűgő ikonra a képernyő jobb felső sarkában:



Az információk/sűgő képernyő bezárásához az online sűgő elolvasása után, kattintson a képernyő jobb felső sarkában lévő X ikonra.

Használatbavétel a WD SmartWare szoftver nélkül

Ha nem telepíti a WD SmartWare szoftvert, akkor is használhatja a My Book meghajtót külső merevlemez-meghajtóként. Ebben az esetben azonban az alábbiak nem állnak rendelkezésre:

- Adatok védelme automatikus, folyamatos biztonsági mentéssel (lásd: „Biztonsági mentés készítése a számítógép fájljairól”, 17. oldal)
- Az elveszett vagy sérült fájlok korábbi verzióinak visszaállítása (lásd: „Biztonsági mentett fájlok visszaállítása”, 24. oldal)
- A meghajtó és az azon lévő összes fájl jelszavas (lásd: „A meghajtó lezárása és feloldása”, 29. oldal)
- A szoftver testreszabás a lehető legjobb teljesítmény érdekében (lásd: „A meghajtó kezelése és testreszabása”, 34. oldal)
- A meghajtó működésének ellenőrzése az integrált diagnosztikai funkciókkal (lásd: „A meghajtó állapotának ellenőrzése”, 44. oldal)

Ha ki szeretné hagyni ezeket a funkciókat, és a meghajtót a WD SmartWare szoftver telepítése nélkül szeretné telepíteni:

1. A **Do Not Install** (Nem telepít) lehetőségre kattintva a **What would you like to do?** (Mit szeretne tenni?) üzenetnél megjeleníti a **Continue without installing WD SmartWare?** (Folytatja a WD SmartWare telepítése nélkül?) üzenetet.



2. Kattintson az alábbiakra:

- A **Continue without Install** (Folytatás telepítés nélkül) lehetőségre, ha nem szeretné telepíteni a WD SmartWare szoftvert.
- A **Go Back** (Visszalépés) lehetőségre, ha meggondolta magát, és *mégis* telepíteni szeretné a WD SmartWare szoftvert. Ebben az esetben lásd: „A WD SmartWare szoftver használatbavétele”, 9. oldal.

Biztonsági mentés készítése a számítógép fájljairól

Ez a fejezet az alábbi témákat tartalmazza:

[Biztonsági mentés készítése a számítógép fájljairól](#)

[Az összes fájl biztonsági mentése](#)

[Speciális biztonsági mentés funkciók](#)

Biztonsági mentés készítése a számítógép fájljairól

A WD SmartWare szoftver automatikusan és folyamatosan biztonsági mentést készít a My Book meghajtóra minden fontos adatfájlról – zene, videó, fényképek, dokumentumok, e-mail és egyéb fájlok.

Megjegyzés: A WD SmartWare szoftver egyszeri telepítésével maximum három, WD SmartWare szoftverrel konfigurált meghajtó támogatott.

Miután a WD SmartWare szoftver kategorizálta a különféle fájltypusokat a kiválasztott meghajtón, az összes kategorizált fájl biztonsági mentéséhez kattintson a **Start Backup** (Biztonsági mentés indítása) gombra. Vagy kiválaszthat adott fájlokat is a biztonsági mentéshez.

Ha a számítógép több merevlemez-meghajtóval rendelkezik, akkor a számítógépen lévő összes adatfájl védelme érdekében külön ki kell választani a meghajtókat, és úgy biztonsági másolatot készíteni róluk.

A biztonsági mentés elvégzése után a WD SmartWare szoftver úgy védi a fájlokat, hogy elmenti az alábbiakat:

- Az újonnan létrehozott vagy a merevlemez-meghajtóra másolt fájlok
- A meglévő és módosított fájlok

Ez a védelem automatikus – a WD SmartWare szoftver anélkül végzi, hogy a felhasználónak be kellene avatkoznia – csak annyi a feltétele, hogy a My Book meghajtó csatlakoztatva legyen a számítógépre.

Megjegyzés: Az automatikus biztonsági védelem addig működik folyamatosan, amíg a My Book meghajtó a számítógépre csatlakozik. Amikor a meghajtót lecsatlakoztatja, majd visszacsatlakoztatja a számítógépre, a WD SmartWare szoftver újrakeresi a számítógépen az új vagy módosított fájlokat, és folytatja az automatikus, folyamatos biztonsági mentést.

Ezenfelül a Backup (Biztonsági mentés) képernyő (lásd: 10. ábra, 18. oldal) az alábbiakat tartalmazza:

- A számítógép merevlemez-meghajtójára vonatkozó tartalomjelzőket, amelyek a fájlok számát, valamint a fájlok által az egyes tartalomkategóriákban elfoglalt tárhely méretét mutatják
- A **Detailed View** (Részletes nézet) tartalommezőben választhatók ki a fájlok vagy mappák kategóriái, amelyekről a biztonsági mentés készül, és ehhez tartozik a **Apply Changes** (Módosítások alkalmazása) gomb a választott beállítások alkalmazásához
- **Start Backup** (Biztonsági mentés indítása) és **Stop Backup** (Biztonsági mentés leállítása) gombok a biztonsági mentés vezérléséhez



10. ábra Backup Screen (Biztonsági mentés) képernyő

A számítógép merevlemez-meghajtójára vonatkozó tartalomjelzőkben, ha a **Start Backup** (Biztonsági mentés indítása) gombra kattint, a fájlkategóriák, amelyeket a biztonsági mentés tartalmaz, az alábbi módon jelennek meg:

- A számítógép merevlemez-meghajtójára vonatkozó tartalomjelzőben világoskék háttérrel láthatók az eredeti, a biztonsági mentéshez rendelkezésre álló fájlok
- A My Book meghajtóra vonatkozó tartalomjelzőben szürke háttérrel jelennek meg az eredeti fájlokról készítendő biztonsági mentés másolatok
- Sötétkék háttérrel láthatók azok a fájlkategóriák, amelyekről biztonsági mentés készült

A My Book meghajtóra vonatkozó tartalomjelzőben az **Additional Files** (További fájlok) kategória jelzi az összes fájlt, amely a meghajtón helyet foglal. Ez az hely nem áll rendelkezésre a biztonsági mentéshez.

A tartalomjelzőben és a **Detailed View** (Részletes nézet) tartalommezőben:

Ez a fájlkategória	Az ilyen kiterjesztésű fájlokat tartalmazza
Documents (Dokumentumok)	.doc, .txt, .htm, .html, .ppt, .xls, .xml és egyéb dokumentum kiterjesztés
Mail (E-mail)	.mail, .msg, .pst és egyéb e-mail kiterjesztés
Music (Zene)	.mp3, .wav, .wma és egyéb zene kiterjesztés
Movies (Videók)	.avi, .mov, .mp4 és egyéb videó kiterjesztés
Pictures (Képek)	.gif, .jpg, .png és egyéb kép kiterjesztés
Other (Egyéb)	Egyéb fájlok, amelyek nem tartoznak az öt fő kategóriába

Megjegyzés:

- A **System** (Rendszer) kategória, amely sötétszürke háttérrel látható, az összes operációs rendszer fájlt tartalmazza, amely nem áll rendelkezésre biztonsági mentésre. A fájlok, amelyekről nem készül biztonsági mentés, a következők: rendszerfájlok, programfájlok, alkalmazások, munkafájlok, mint a .tmp és a .log fájlok, valamint a Temp mappában tárolt fájlok.
- A **Retrieved** (Visszaállított) kategória, amely sötétszürke háttérrel látható, tartalmazza azokat a fájlokat, amelyek a biztonsági mentés előtt visszaállításra kerültek. Ezek sem állnak rendelkezésre a biztonsági mentéshez.
- Ha az egér mutatóját egy kategória fölé viszi, akkor megjelenik a fájlok száma az adott kategóriában.
- A fájl kiterjesztések teljes listájáért a WD tudásbázisban keresse meg a 3644 azonosítójú választ a <http://support.wdc.com> címen.

Ha egy másik belső merevlemez-meghajtóról szeretne biztonsági mentést készíteni, kattintson a **Home** (Kezdőlap) fülre, és válassza ki a meghajtót.

Az összes fájl biztonsági mentése

Az összes adatfájl biztonsági mentése:

1. Ha a számítógép több merevlemez-meghajtóval rendelkezik, a grafikus megjelenítés alatt legördülő menüben válassza ki a kívánt meghajtót, és a WD SmartWare Home (Kezdőlap) képernyőn válassza ki a számítógép nevét.
2. A **Backup** (Biztonsági mentés) fülre kattintva jelenítse meg a Backup (Biztonsági mentés) képernyőt (lásd: 10. ábra, 18. oldal).
3. Az összes fájl biztonsági mentéséhez kattintson a **Start Backup** (Biztonsági mentés indítása) gombra.
4. A biztonsági mentés közben:
 - A Backup (Biztonsági mentés) képernyő egy folyamatjelző sávot és egy üzenetet jelenít meg, mutatva a már mentett adat mennyiségét.
 - A számítógép merevlemez-meghajtójára vonatkozó tartalomjelzőben a kék háttér sárgára vált az összes olyan fájl esetén, amelyről még nem készült el a biztonsági mentés.
 - A My Book meghajtóra vonatkozó tartalomjelző szürke hátere kék színűre változik az egyes kategóriák esetén, ahogyan a biztonsági mentés zajlik.
 - Mialatt a WD SmartWare szoftver a fájlok biztonsági mentését a háttérben végzi, Ön folytathatja a meghajtó beállítását vagy más funkciók használatát.
 - A **Stop Backup** (Biztonsági mentés leállítása) gomb teszi lehetővé a biztonsági mentés leállítását.

5. Amikor megjelenik a biztonsági mentés sikeres befejezésére utaló üzenet, a biztonsági mentés rendben befejeződött.

Ha bármilyen fájlról nem sikerült biztonsági mentést készíteni, akkor azt a számítógép merevlemez-meghajtójára vonatkozó tartalomjelző sárga színnel jelzi, és a WD SmartWare szoftver az alábbiakat jeleníti meg:

- Az érintett fájlok számára vonatkozó figyelmeztetés
- **View** (Megtekintés) hivatkozás, amelyre ha rákattint, megtekintheti a fájlok listáját és az okokat, amiért a biztonsági mentésük sikertelen volt

Egyes alkalmazások és futó folyamatok megakadályozhatják bizonyos fájlok biztonsági mentését. Ha nem tudja meghatározni, hogy bizonyos fájlok biztonsági mentése miért nem sikerült, próbálkozzon az alábbiakkal:

- Mentse el és zárja be az összes nyitott fájlt
- Zárja be a futó alkalmazásokat – beleértve az e-mailező programot és a webböngészőt is

Fontos: Egy figyelmeztető üzenet megjelenése jelzi, hogy a biztonsági meghajtó megtelt, azaz nincs elég szabad hely a biztonsági mentés befejezéséhez.

A legjobb hosszú távú megoldás, ha a meghajtót kibővíti az archív tárolás céljára, és az alábbiakat teszi:

- a. A **Home** (Kezdőlap) fülre kattintva jelenítse meg a Home (Kezdőlap) képernyőt.
- b. A Western Digital online áruház weboldalának megjelenítéséhez kattintson a WD online mezőben lévő **WDStore** hivatkozásra.
- c. Kattintson az **External Hard Drives** (Külső merevlemez-meghajtók) lehetőségre és válassza ki a meghajtót, amely a legjobban megfelel jövőbeni igényeinek.

6. Ha a **Stop Backup** (Biztonsági mentés leállítása) gombra kattintott (4. lépés), a **Stop backup?** (Leállítja a biztonsági mentést?) üzenet figyelmeztet arra, hogy ha a befejezése előtt leállítja a biztonsági mentést, akkor a WD SmartWare szoftver eltávolít minden biztonsági fájlt, amelyet az aktuális művelet keretében a My Book meghajtóra másolt.

A folytatáshoz tegye az alábbiakat:

- **Continue Backup** (Biztonsági mentés folytatása) – a megszakítási kérelem elvetése, és a visszaállítási művelet folytatása
- **Stop Backup** (Biztonsági mentés leállítása) – a biztonsági mentés leállítása és az újonnan létrehozott biztonsági fájlok eltávolítása

7. Ha a számítógép több merevlemez-meghajtóval rendelkezik, a biztonsági mentés műveletet ismétlje meg mindegyik meghajtó esetén.

Speciális biztonsági mentés funkciók

A speciális biztonsági mentés funkciók az alábbiakat tartalmazzák:

- Meghatározott fájlok kiválasztása a biztonsági mentéshez
- A biztonsági mentés szoftver beállításainak módosítása:
 - A megtartandó biztonsági verziók számának meghatározása
 - A biztonsági mentés felfüggesztése, amíg a számítógép készenléti állapotba nem lép

Meghatározott fájlok kiválasztása a biztonsági mentéshez

Bizonyos fájlok biztonsági mentése:

1. A Backup (Biztonsági mentés) képernyőn (lásd: 10. ábra, 18. oldal), a biztonsági fájlok tartalommező megnyitásához válassza a **Detailed View** (Részletes nézet) lehetőséget:



2. A biztonsági fájl tartalommezőben:
 - Jelölje be azoknak a fájlkategóriáknak a jelölőnégyzetét, amelyekről biztonsági mentést szeretne készíteni
 - Szüntesse meg azoknak a fájlkategóriáknak a bejelölését, amelyekről nem szeretne biztonsági mentést készíteni
3. Az **Apply Changes** (Módosítások alkalmazása) gombra kattintva frissítse a My Book meghajtó tartalomjelzőjét.
4. A kiválasztott fájlkategóriák biztonsági mentéséhez kattintson a **Start Backup** (Biztonsági mentés indítása) gombra.

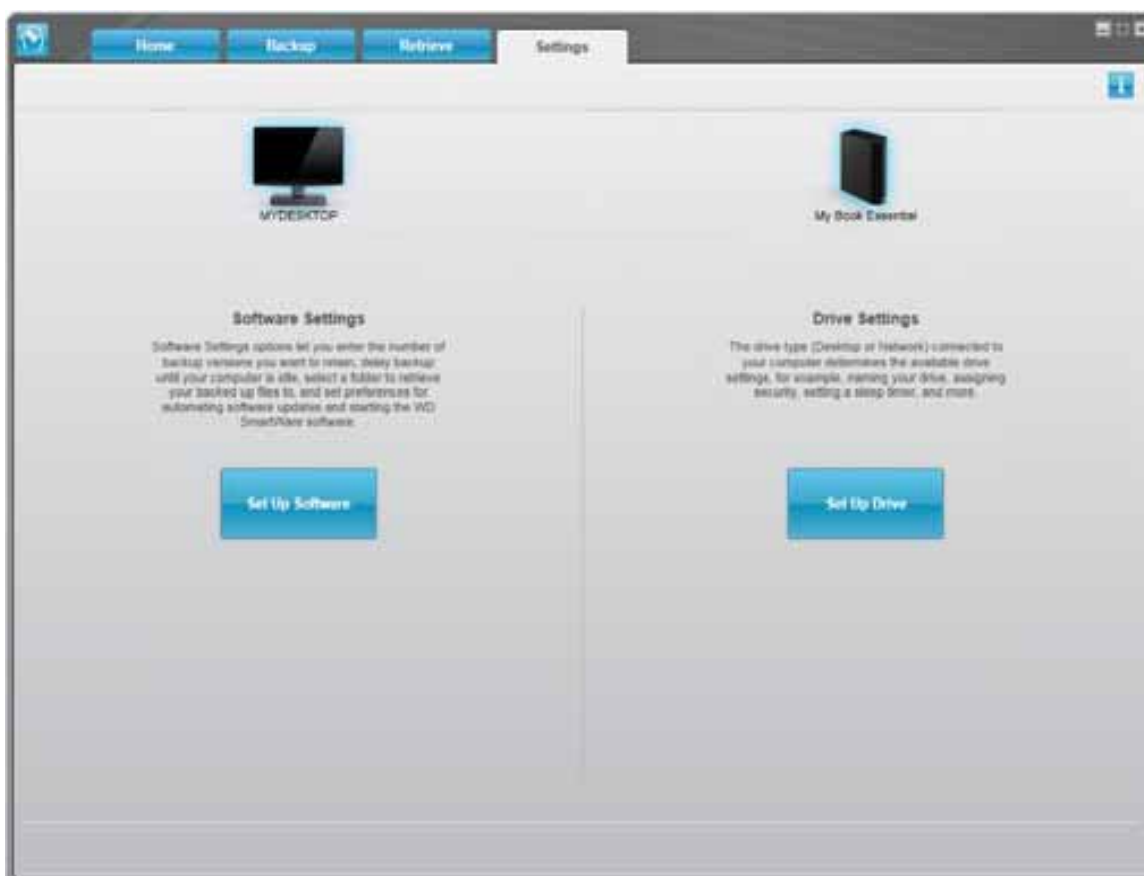
A biztonsági mentés szoftver beállításainak módosítása

A biztonsági mentés optimalizálásához az alábbiakat teheti:

- A megtartandó fájlok biztonsági verziói számának meghatározása
- A biztonsági mentés felfüggesztése, amíg a számítógép készenléti állapotba nem lép

A biztonsági opciók konfigurálása:

1. A **Settings** (Beállítások) fülre kattintva jelenítse meg a WD SmartWare Settings (Beállítások) képernyőt (lásd: 11. ábra).
2. A **Set Up Software** (Szoftver beállítása) fülre kattintva jelenítse meg a Software Settings (Szoftver beállítása) képernyőt (lásd: 12. ábra, 22. oldal).
3. Lásd:
 - „A megtartandó biztonsági verziók számának meghatározása”, 23. oldal
 - „A biztonsági mentés felfüggesztése addig, amíg a számítógép készenléti állapotba nem vált”, 23. oldal



11. ábra WD SmartWare Settings (Beállítások) képernyő



12. ábra Software Settings (Szoftver beállítása) képernyő

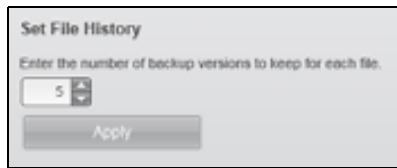
A megtartandó biztonsági verziók számának meghatározása. A WD SmartWare szoftver az egyes fájlokról maximum 25 régebbi verziót képes megtartani. Ha véletlenül felülír vagy töröl egy fájlt, vagy meg szeretné tekinteni a fájl egy korábbi verzióját, a WD SmartWare szoftver rendelkezik korábbi másolatokkal. A visszaállításhoz mindig a fájl legújabb verzióit használhatja, és a verziók száma 1 és 25 között állítható be.

Több verzió megtartása:

- Így a fájlok visszamenőleg hosszabb időtartamból állíthatók vissza
- Több lemezhelyet foglal

A megtartandó fájl biztonsági verziói számának módosítása:

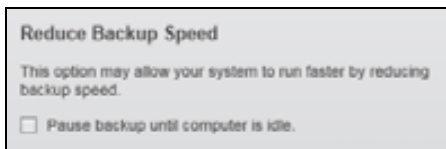
1. A Software Settings (Szoftverbeállítások) képernyőn (lásd: 12. ábra), a **File History** (Fájl előzmények) lehetőségre kattintva jelenítse meg a Set File History (Fájl előzmények beállítása) párbeszédablakot:



2. Az **Enter the number of backup versions to keep for each file** (A megtartandó fájlok biztonsági verziói számának meghatározása) mezőben adja meg a megtartandó verziók számát (1 és 25 között).
3. A mentéshez és a biztonsági verziók új számának alkalmazásához kattintson az **Apply** (Alkalmazás) gombra.

A biztonsági mentés felfüggesztése addig, amíg a számítógép készenléti állapotba nem vált. Egy nagyméretű biztonsági mentés hosszú időbe telhet, és a rendszer számítási erőforrásait is jelentősen lefoglalja. A WD SmartWare szoftver minimális számítógép-erőforrást felhasználva a háttérben dolgozik, amíg Ön a számítógépen dolgozik. Ha szüneteltetni szeretné a biztonsági mentést addig, amíg a számítógép készenléti állapotba nem vált, engedélyezze a Backup Speed (Biztonsági mentés sebessége) opciót:

1. A Software Settings (Szoftverbeállítások) képernyőn (lásd: 12. ábra, 22. oldal), a **Backup Speed** (Biztonsági mentés sebessége) lehetőségre kattintva jelenítse meg a Reduce Backup Speed (Biztonsági mentés sebességének csökkentése) párbeszédablakot:



2. Jelölje be **Pause backup until computer is idle** (A biztonsági mentés felfüggesztése, amíg a számítógép készenléti állapotba nem lép) jelölőnégyzetet, vagy szüntesse meg a bejelölését a Backup Speed (Biztonsági mentés sebessége) opció engedélyezéséhez vagy letiltásához.

Biztonsági mentett fájlok visszaállítása

Ez a fejezet az alábbi témákat tartalmazza:

- [A fájlok visszaállításáról](#)
- [Fájlok visszaállítása](#)
- [Mappák visszaállítása](#)
- [Fájl vagy törölt fájlok korábbi verzióinak visszaállítása](#)
- [Összes fájl visszaállítása](#)

A fájlok visszaállításáról

A WD SmartWare szoftverrel egyszerű a My Book meghajtóra mentett fájlok visszaállítása és átmásolása az alábbi helyekre:

- Az eredeti helyükre a számítógépen
- Egy speciális visszaállítási mappába

A visszaállítás általában öt lépésből áll:

1. A Home (Kezdőlap) képernyőn válassza ki a meghajtót, amelyre a fájlokat vissza szeretné állítani.
2. Válassza ki a biztonsági mentést, amelyből a fájlokat vissza szeretné állítani.
3. Adja meg, hogy a fájlokat egy speciális visszaállítási mappába vagy az eredeti helyükre szeretné visszaállítani.
4. Válassza ki a visszaállítandó fájlokat – akár egyéni fájlokat, mappákat vagy mindent.
5. Állítsa vissza a fájlokat.

Fájlok visszaállítása

Miután a Kezdőlapról kiválasztotta a meghajtót, a fájlok visszaállításához:

1. A **Retrieve** (Visszaállítás) fülre kattintva jelenítse meg a Retrieve (Visszaállítás) képernyőt (lásd: 13. ábra, 25. oldal).
2. A **Backed Up Volumes** (Biztonsági mentett kötetek) mezőben válassza ki azt a WD SmartWare kötetet, amelyről a fájlokat vissza szeretné állítani, majd a **Select Destination** (Cél kiválasztása) lehetőségre kattintva jelenítse meg a Select a destination for retrieved files (A visszaállított fájlok céljának kiválasztása) képernyőt (lásd: 14. ábra, 26. oldal).
3. A Select a destination for retrieved files (A visszaállított fájlok céljának kiválasztása) képernyőn:

HA a visszaállított fájlokat . . . AKKOR . . .

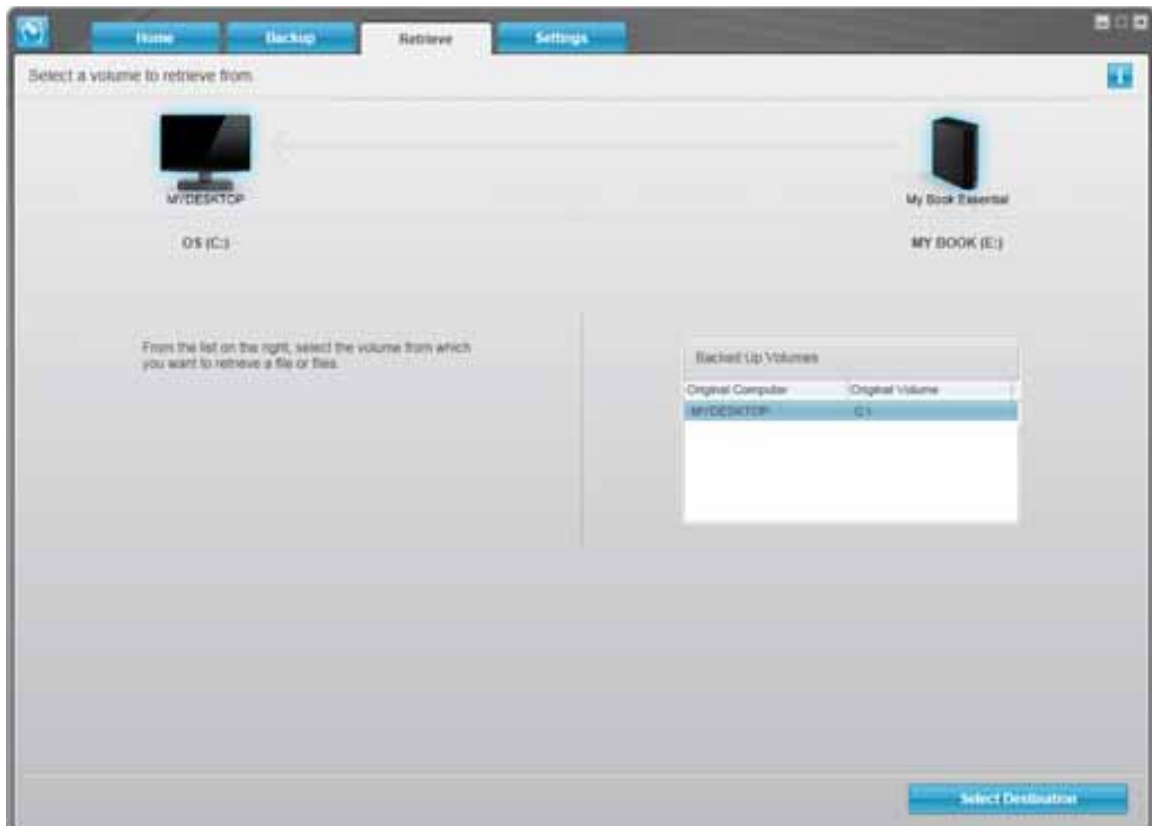
Az eredeti helyükre szeretné másolni

- a. Válassza a **To the Original Places** (Eredeti helyekre) opciót.
 - b. A Select content to retrieve... (Visszaállítandó tartalom kiválasztása...) képernyő (lásd: 15. ábra, 26. oldal) megjelenítéséhez kattintson a **Select Files** (Fájlok kiválasztása) lehetőségre és kövesse a 4. lépés utasításait (27. oldal).
-

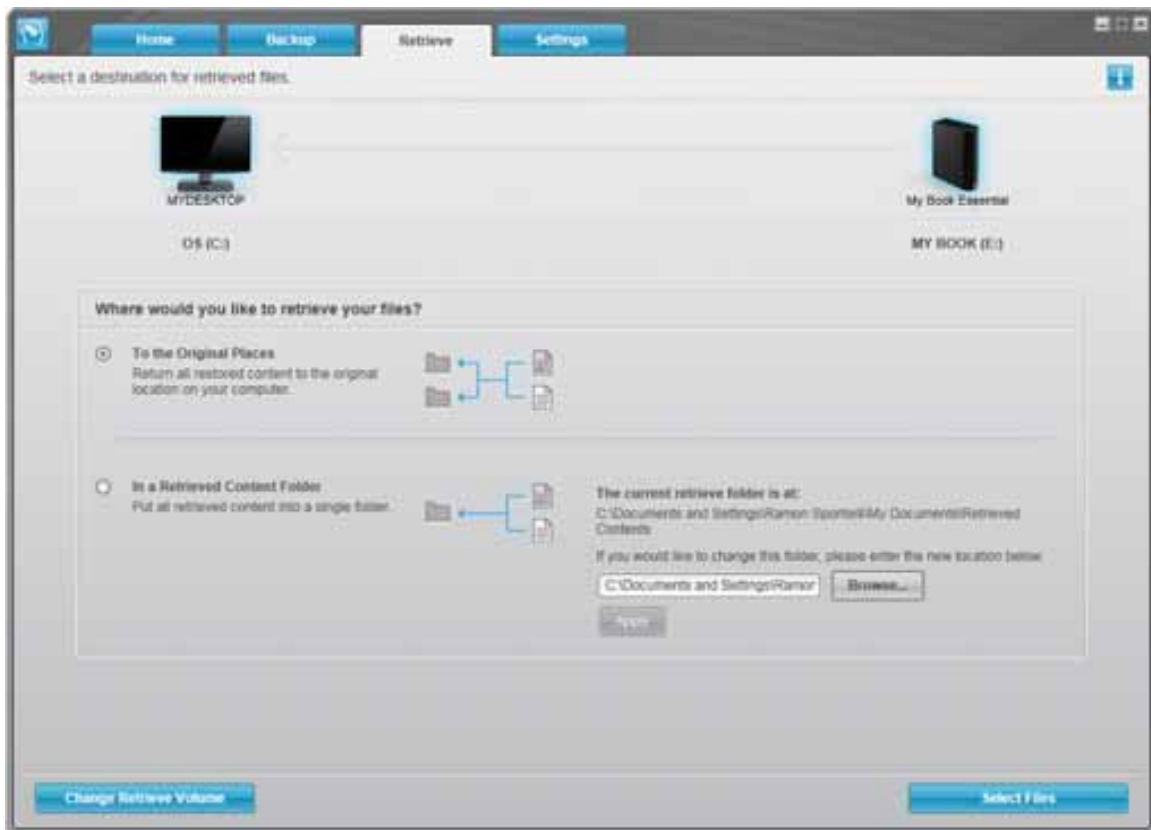
HA a visszaállított fájlokat . . . AKKOR . . .

Egy visszaállítási tartalom mappába szeretné másolni

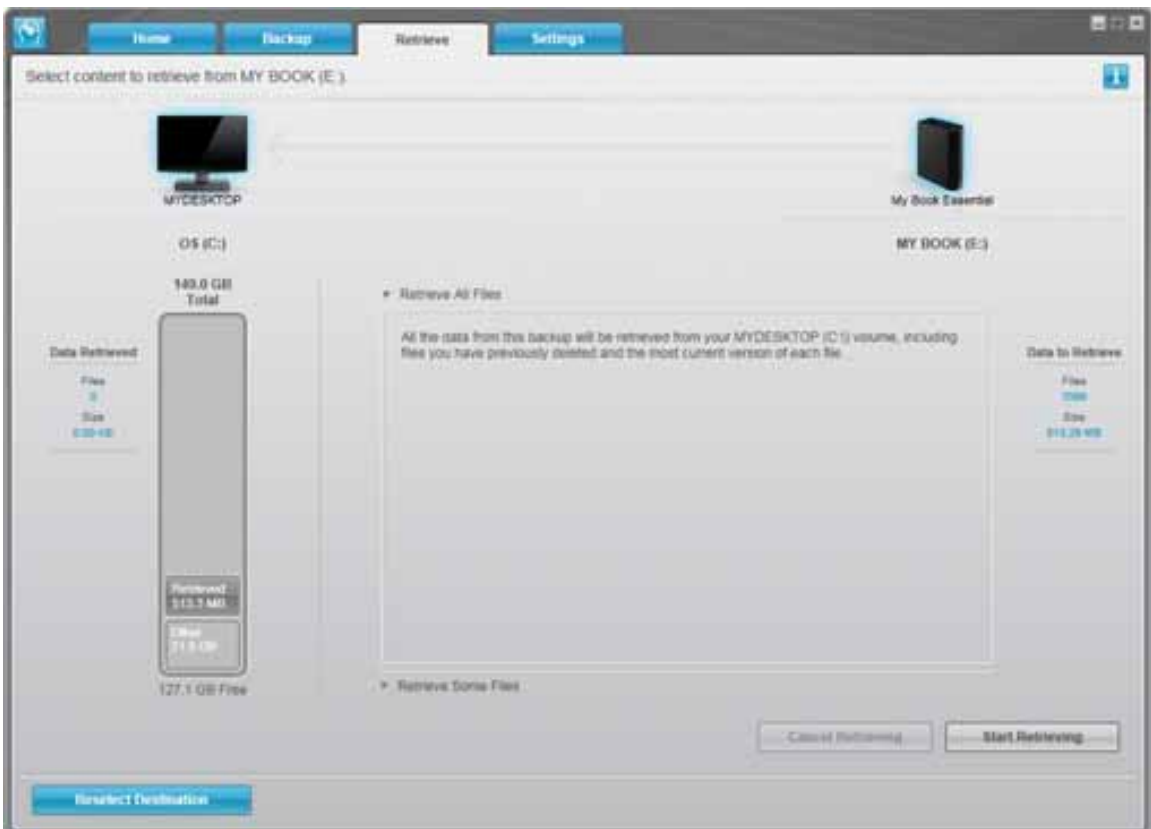
- Válassza a **In a Retrieved Content Folder** (Visszaállított tartalom mappába) opciót.
- Ha egy másik visszaállítási mappát szeretne meghatározni, kattintson a **Browse** (Tallózás) gombra, és az új visszaállítási mappa meghatározásához használja a böngésző funkciót.
- A mentéshez és az új visszaállítási mappa alkalmazásához kattintson az **Apply** (Alkalmazás) gombra.
- A **Select content to retrieve...** (Visszaállítandó tartalom kiválasztása...) képernyő (lásd: 15. ábra) megjelenítéséhez kattintson a **Select Files** (Fájlok kiválasztása) lehetőségre és kövesse a 4. lépés utasításait (27. oldal).



13. ábra Retrieve (Visszaállítás) képernyő



14. ábra Select a Destination for Retrieved Files (A visszaállított fájlok céljának kiválasztása) képernyő

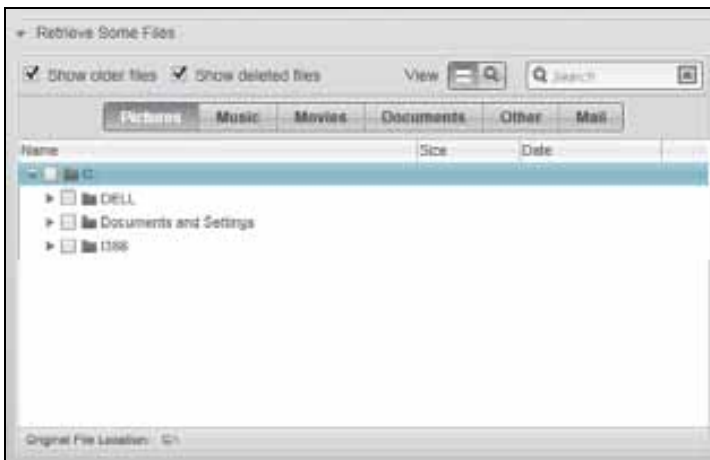


15. ábra Select Content to Retrieve (Visszaállítandó tartalom kiválasztása) képernyő

4. A **Select content to retrieve...** (Visszaállítandó tartalom kiválasztása) képernyőn, a **Retrieve Some Files** (Bizonyos fájlok visszaállítása) lehetőséget választva jelenítse meg a kiválasztott fájlok visszaállítása mezőt (lásd: 16. ábra, 27. oldal).
5. A mappastruktúrában keresse meg a kívánt fájlokat. A keresőmező használható arra, hogy a fájl vagy a mappa nevének (vagy csak egy részének) beírásával rákeressen azokra.
 - Kattintson a megfelelő fájlkategória gombra az adott kategóriában talált fájlok megjelenítéséhez.
 - **Pictures (Képek)**
 - **Music (Zene)**
 - **Movies (Videók)**
 - **Documents (Dokumentumok)**
 - **Other (Egyéb)**
 - **Mail (E-mail)**
 - Az egyes fájlok megtekintéséhez kattintson a **View** (Megtekintés) ikonra.
 - A fájl megkereséséhez a keresőmezőbe írja be a fájl teljes nevét vagy csak egy részét kérdőjelet (?) használva helyettesítő karakterként, és a keresés elindításához nyomja meg az **Enter** billentyűt.

A keresési szűrő kiiktatásához töröljön minden szöveget a keresőmezőből, és nyomja meg az **Enter** billentyűt.

 - Jelölje be azoknak a fájloknak a jelölőnégyzetét, amelyeket vissza szeretne állítani.
6. Kattintson a **Start Retrieving** (Visszaállítás indítása) lehetőségre.



16. ábra Retrieve Files Selection (Kiválasztott fájlok visszaállítása) mező

7. A visszaállítás közben:
 - A **Retrieve** (Visszaállítás) képernyő egy folyamatjelző sávot és egy üzenetet jelenít meg, mutatva a már átmásolt adat mennyiségét.
 - A **Cancel Retrieving** (Visszaállítás leállítása) gomb teszi lehetővé visszaállítás leállítását.

8. A Retrieval accomplished (Visszaállítás sikeres volt) üzenet jelzi a visszaállítás befejeztét.

A **Partial retrieve accomplished** (A visszaállítás részlegesen sikeres volt) üzenet azt jelenti, hogy a visszaállításra kijelölt fájlok egy része nem volt átmásolható a meghatározott helyükre. Ebben az esetben az alábbi üzenetek jelennek meg:

- A **Files Not Retrieved** (Fájlok nem kerültek visszaállításra) üzenet mutatja a vissza nem állított fájlok számát, valamint tartalmaz egy hivatkozást a sikertelen visszaállítás információs képernyőjére. A fájlok listájának és a sikertelenség okainak megtekintéséhez kattintson a **View files** (Fájlok megtekintése) hivatkozásra.
- A **Destination is full** (A célhely megtelt) üzenet azt jelenti, hogy a számítógépen nem volt elegendő hely a visszaállítás befejezésére.

Mappák visszaállítása

Ha a meghajtóról egy mappát – amely tartozhat több kategóriába is – és annak teljes tartalmát szeretné visszaállítani, a visszaállítandó fájlok kiválasztása közben (lásd: 16. ábra) az egér jobb oldali gombjával kattintson a mappára és válassza a **Select folder in all content categories** (Mappa kijelölése az összes kategóriában) lehetőséget.

Fájl vagy törölt fájlok korábbi verzióinak visszaállítása

A visszaállítandó fájlok kiválasztása közben (lásd: 16. ábra) jelölje be a **Show Deleted Files** (Törölt fájlok megjelenítése) vagy a **Show older versions of files** (Fájlok régebbi verziójának megjelenítése) jelölőnégyzetet. Így, amikor kiválasztja a visszaállítandó fájlokat, kiválaszthat felülírt vagy törölt fájlokat. Ugyanígy, ha ezzel a módszerrel teljes mappákat állít vissza, akkor visszaállítja a régebbi verziókat és a törölt fájlokat.

Összes fájl visszaállítása

A **Select content to retrieve** (Visszaállítandó tartalom kiválasztása...) képernyőn (lásd: 15. ábra, 26. oldal) válassza a **Retrieve all Files** (Összes fájl visszaállítása) opciót, amely az összes kategóriába tartozó fájlt visszaállítja, és átmásolja az eredeti helyükre vagy a **Retrieve Contents** (Visszaállított tartalom) mappába.

A meghajtó lezárása és feloldása

Ez a fejezet az alábbi témákat tartalmazza:

- [A meghajtó jelszavas védelme](#)
- [A meghajtó feloldása](#)
- [A jelszó módosítása](#)
- [A meghajtózár funkció kikapcsolása](#)

A meghajtó jelszavas védelme

Védje meghajtóját jelszóval, ha nem szeretné, hogy mások hozzáférjenek a meghajtóhoz, vagy nem akarja, hogy mások is lássák a fájljait.

VIGYÁZAT! A WD SmartWare szoftver az Ön által megadott jelszót használja a meghajtó elektronikus lezárásához és feloldásához. Ha elfelejti a jelszót, a meghajtón lévő adatokhoz nem férhet hozzá, illetve a meghajtóra nem írhat és azt nem olvashatja. A meghajtót törölni kell annak érdekében, hogy újból használni tudja.

A jelszókezeléshez a Biztonság beállítása párbeszédablakot az üzembe helyezéskor, vagy a Meghajtóbeállítások képernyő WD SmartWare **Settings** (Beállítások) fülén nyithatja meg. Ott az alábbiakat teheti:

- Jelszó létrehozása
- Jelszó módosítása
- Jelszó szükségességének kiiktatása

Jelszó létrehozása és a jogosulatlan hozzáférés megakadályozása:

1. A **Settings** (Beállítások) fülre kattintva jelenítse meg a WD SmartWare Settings (Beállítások) képernyőt (11. ábra, 22. oldal) vagy a meghajtókezelő Drive Settings (Meghajtóbeállítások) képernyőjét (17. ábra).
2. Ha a WD SmartWare Settings (Beállítások) képernyőt nyitotta meg, a **Set Up Drive** (Meghajtó beállítása) lehetőségre kattintva jelenítse meg a WD SmartWare Drive Settings (Meghajtóbeállítások) képernyőt (17. ábra).



WD SmartWare Drive Settings
(WD SmartWare Meghajtóbeállítások) képernyő



Drive Management Drive Settings
(Meghajtókezelő meghajtóbeállítások) képernyő

17. ábra Drive Settings (Meghajtóbeállítások) képernyők

3. A Drive Settings (Meghajtóbeállítások) képernyőn a **Security** (Biztonság) lehetőségre kattintva jelenítse meg a Set Security (Biztonság beállítása) párbeszédablakot:

4. A **Choose a password** (Válasszon jelszót) mezőbe írja be a jelszót.
5. A **Verify password** (Jelszó megerősítése) mezőbe írja be újra a jelszót.
6. A **Password hint** (Jelszó emlékeztető) mezőbe írjon be egy emlékeztetőt a jelszaváról.
7. Olvassa el a jelszó elvesztése esetén történő adatvesztésre vonatkozó figyelmeztetést.
8. Jelölje be az **I understand** (Megértettem) jelölőnégyzetet, jelezve, hogy elfogadja a kockázatot.
9. A jelszó elmentéséhez és a meghajtó jelszavas védelmének engedélyezéséhez kattintson a **Save Security Settings** (Biztonsági beállítások mentése) lehetőségre.

VIGYÁZAT! Miután létrehozta a jelszót, a meghajtó az aktuális munkamenet idejére *feloldott* marad. Ezután a WD SmartWare szoftver:

- A meghajtót lezárja, amikor a számítógépet kikapcsolja, lecsatlakoztatja a meghajtót vagy a számítógép energiatakarékos üzemmódba vált
- Kéri, hogy a jelszó megadásával oldja fel a meghajtót, amikor a számítógépet újraindítja vagy a meghajtót visszacsatlakoztatja

A meghajtó feloldása

Miután jelszót hozott létre annak érdekében, hogy megvédje a meghajtón lévő fájljait attól, hogy illetéktelenek hozzáférjenek, az alábbi esetekben a meghajtó feloldásához be kell írnia a jelszót:

- Leállítja és újraindítja a számítógépet
- A meghajtót lecsatlakoztatja, majd visszacsatlakoztatja a számítógépre
- A számítógép energiatakarékos üzemmódba vált

Ezt akkor is meg kell tennie, ha nem telepítette a WD SmartWare szoftvert a számítógépre.

A meghajtó feloldása a WD SmartWare szoftver használatával

Ha leállítja és újraindítja a számítógépet, vagy a meghajtót lecsatlakoztatja, majd visszacsatlakoztatja a számítógépre, a WD SmartWare szoftver a **Drive is locked** (Meghajtó lezárva) üzenetet jeleníti meg a My Book meghajtó tartalomjelzője helyett.



A meghajtó feloldása a WD SmartWare szoftverrel:

1. A WD SmartWare meghajtó feloldás képernyő megjelenítéséhez kattintson a **Drive is locked** (Meghajtó lezárva) üzenet felett található My Book képre.



2. A **Password** (Jelszó) mezőben írja be a jelszót.
3. Az **Unlock** (Feloldás) lehetőségre kattintva oldja fel a meghajtót és engedélyezze a WD SmartWare szoftvert.

A meghajtó feloldása a WD SmartWare szoftver nélkül

Ha olyan jelszóval védett meghajtót csatlakoztat a számítógépre, amelyen nincs a WD SmartWare szoftver telepítve, akkor a számítógépen használhatja a WD SmartWare meghajtó feloldás szoftvert a meghajtó feloldására. A WD SmartWare szoftver a Drive Unlock (Meghajtó feloldás) segédprogramot a Windows Explorerben a Számítógép mappában egy „virtuális” CD meghajtón (VCD) tartalmazza, ha a meghajtó jelszóval van védve.

A meghajtó feloldása, ha a WD SmartWare szoftver nincs telepítve:

1. Az alábbi módokon indítsa el a WD SmartWare Drive Unlock (Meghajtó feloldás) segédprogramot:
 - A számítógép fájlkezelő programjának használatával nyissa meg a WD Unlocker virtual CD-t (WDFeloldás virtuális CD) és kattintson duplán az Unlock.exe fájlra.
 - Kattintson a **Start > My Computer** (Számítógép) lehetőségre, a Devices with Removable Storage (Cserélhető adathordozós eszközök) alatt nyissa meg a WD Unlocker virtual CD-t (WD Feloldás virtuális CD).



2. Írja be a jelszót a **Password** (Jelszó) mezőbe, és kattintson az **Unlock** (Feloldás) lehetőségre.
3. A **Your drive is now unlocked** (A meghajtó feloldva) üzenetnél kattintson az **Exit** (Kilépés) gombra a WD SmartWare Drive Unlock (Meghajtó feloldás) segédprogram képernyő bezárásához.

A jelszó módosítása

Jelszó módosítása:

1. A WD SmartWare Drive Settings (Meghajtóbeállítások) képernyőn vagy a meghajtókezelő Drive Settings (Meghajtóbeállítások) képernyőjén a (17. ábra, 29. oldal) a **Security** (Biztonság) lehetőségre kattintva jelenítse meg a Your Drive is Secure (A meghajtó védve van) párbeszédablakot:



2. A **Password** (Jelszó) mezőben írja be az aktuális jelszót.
3. Válassza a **Change password** (Jelszó módosítása) opciót.
4. A **New password** (Új jelszó) mezőbe írja be az új jelszót.

5. A **Verify password** (Jelszó megerősítése) mezőbe írja be még egyszer az új jelszót.
6. A **New password hint** (Új jelszó emlékeztető) mezőbe írjon be egy emlékeztetőt az új jelszaváról.
7. A jelszó módosításához kattintson az **Update Security Settings** (Biztonsági beállítások frissítése) lehetőségre.

A meghajtózár funkció kikapcsolása

A meghajtó jelszavas védelmének eltávolítása:

1. A WD SmartWare Drive Settings (Meghajtóbeállítások) képernyőn, vagy a meghajtókezelő Drive Settings (Meghajtóbeállítások) képernyőjén a (17. ábra, 29. oldal) a **Security** (Biztonság) lehetőségre kattintva jelenítse meg a Your Drive is Secure (A meghajtó védve van) párbeszédablakot.

2. A **Password** (Jelszó) mezőben írja be a jelszót.
3. Válassza a **Remove security** (Biztonság eltávolítása) opciót.
4. A jelszó eltávolításához és a Set Security (Biztonság beállítás) párbeszédablak megjelenítéséhez kattintson az **Update Security Settings** (Biztonsági beállítások frissítése) lehetőségre.

A meghajtó kezelése és testreszabása

Ez a fejezet az alábbi témákat tartalmazza:

- A WD SmartWare ikon használata
- A WD SmartWare szoftver megnyitása
- A meghajtó állapot-ellenőrzése
- Ikon figyelmeztetések figyelemmel kísérése
- A meghajtó biztonságos lecsatlakoztatása
- A szoftverbeállítások testreszabása
- A meghajtóbeállítások testreszabása
- A WD SmartWare szoftver eltávolítása
- A WD SmartWare szoftver és lemezkép visszaállítása

A WD SmartWare ikon használata

Miután telepítette a WD SmartWare szoftvert, a WD SmartWare ikon jelenik meg a Windows tálcán:




Az ikonra kattintva az alábbiakat teheti:

- A WD SmartWare szoftver megnyitása
- A meghajtó állapot-ellenőrzése
- Figyelmeztetések figyelemmel kísérése
- A meghajtó biztonságos lecsatlakoztatása

Az alábbi szakaszok ismertetik az ikon használatát, illetve egyéb módszereket.

A WD SmartWare szoftver megnyitása

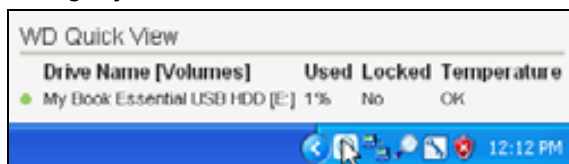
Ha a WD SmartWare szoftver nem indul el automatikusan, az alábbi módon indíthatja el:

- A **Start > (All) Programs ((Minden) program) > WD SmartWare > WDSmartWare** lehetőségre kattint.
- A tálcán duplán rákattint a WD SmartWare ikonra .

Megjegyzés: Az egér bal, illetve jobb oldali gombjával egyaránt rákattinthat a tálcán lévő WD SmartWare ikonra, ekkor válassza a **WD SmartWare** lehetőséget.

A meghajtó állapot-ellenőrzése

Az egér mutatóját vigye a tálcán lévő WD SmartWare ikon fölé, és megtekintheti a felhasznált meghajtó kapacitást és a hőmérsékleti állapotot, illetve láthatja, hogy a meghajtó le van-e zárva.



Ikon figyelmeztetések figyelemmel kísérése

A tálcán lévő WD SmartWare ikon villogva jelzi a meghajtó állapotait:

HA a WD SmartWare ikon . . .	AKKOR a meghajtó . . .
Zöld és fehér színnel villog,	Le van zárva vagy olyan formátumú, amelyet a WD SmartWare szoftver nem tud értelmezni (nem Windows formátum Windows környezetben).
Vörös és fehér színnel villog,	Túlmelegedett. Kapcsolja ki a meghajtót és várjon 60 percet annak érdekében, hogy lehűljön. Kapcsolja be, és ha a probléma nem szűnik meg, forduljon a WD támogatáshoz.

A meghajtó biztonságos lecsatlakoztatása

VIGYÁZAT! Az adatvesztés elkerülése érdekében zárjon be minden aktív ablakot és alkalmazást, mielőtt a meghajtót kikapcsolja vagy lecsatlakoztatja.

Az alábbiak használatával a meghajtó biztonságosan lecsatlakoztatható a számítógépről:

- A tálcán a WD SmartWare ikon
- A meghajtó bekapcsológombja

A WD SmartWare ikon használata

A meghajtó biztonságos lecsatlakoztatása a WD SmartWare ikon használatával:

1. Az egér jobb oldali gombjával kattintson a tálcán lévő WD SmartWare ikonra, majd kattintson a **Safely remove My Book Essential USB HDD** (My Book Essential USB HDD biztonságos eltávolítása) lehetőségre.



Hallhatja, ahogyan a meghajtó kikapcsol.

2. Mielőtt a meghajtót lecsatlakoztatja a számítógépről, várja meg, amíg a működést jelző LED kikapcsol.

A meghajtó bekapcsológombjának használata

A meghajtó biztonságos lecsatlakoztatása a meghajtó bekapcsológombjával:

1. Nyomja meg a My Book meghajtó hátán lévő bekapcsológombot.
Hallhatja, ahogyan a meghajtó kikapcsol.
2. Mielőtt a meghajtót lecsatlakoztatja a számítógépről, várja meg, amíg a működést jelző LED kikapcsol.

A szoftverbeállítások testreszabása

A WD SmartWare szoftver lehetővé teszi, hogy a meghajtó lehető legjobb teljesítménye érdekében a szoftverbeállításait az alábbiakkal egyszerűen testre szabja:

- A megtartandó fájl biztonsági verziói számának módosítása
- A biztonsági mentés felfüggesztése, amíg a számítógép készenléti állapotba nem lép
- Egyedi mappa meghatározása a meghajtóról visszaállított fájlok tárolásához
- A WD SmartWare szoftverfrissítések automatikus ellenőrzése

A WD SmartWare szoftverbeállítások testreszabásához a meghajtó legjobb teljesítménye érdekében a Software Settings (Szoftverbeállítások) képernyőn (lásd: 12. ábra, 22. oldal):

HA ezt szeretné . . .	AKKOR kattintson erre . . .	ÉS lásd . . .
A megtartandó fájlok biztonsági verziói számának módosítása.	File History (Fájl előzmények)	„A megtartandó biztonsági verziók számának meghatározása”, 23. oldal.
Biztonsági mentések bármikor történő engedélyezése vagy felfüggesztése, amíg a számítógép készenléti állapotba nem lép.	Backup Speed (Biztonsági mentés sebessége)	„A biztonsági mentés felfüggesztése addig, amíg a számítógép készenléti állapotba nem vált”, 23. oldal.
Egy másik visszaállítási mappa útvonalának meghatározása.	Retrieve Folder (Visszaállítási mappa)	„Másik visszaállítási mappa meghatározása”, 36. oldal.
Az opció módosítása, amely a szoftverfrissítéseket ellenőrzi minden alkalommal, amikor a My Book meghajtót a számítógépre csatlakoztatja.	Preferences (Tulajdonságok)	„A Preferences (Tulajdonságok) opció beállítása”, 37. oldal.

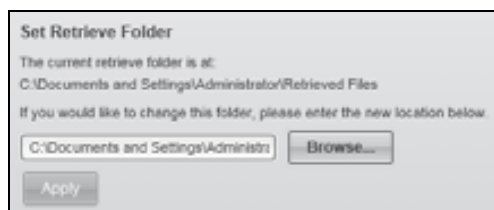
Másik visszaállítási mappa meghatározása

Visszaállítás elindításakor meghatározható, hogy a visszaállított fájlokat az alábbi helyek közül hol tárolja a számítógép:

- Az eredeti helyükön a számítógépen
- Egy Retrieved Content (Visszaállított tartalom) mappában

Alapértelmezett beállításként a WD SmartWare szoftver egy Retrieved Content (Visszaállított tartalom) almappát hoz létre és használ a Dokumentumok mappában. Egy másik mappa meghatározása:

1. Hozzon létre egy új mappát, vagy adja meg, hogy a szoftver melyik meglévőt használja.
2. A Software Settings (Szoftverbeállítások) képernyőn (lásd: 12. ábra, 22. oldal), a **Retrieve Folder** (Visszaállítási mappa) lehetőségre kattintva jelenítse meg a Set Retrieve Folder (Visszaállítási mappa beállítása) párbeszédablakot:



3. Kattintson a **Browse** (Tallózás) gombra, és a tallózás funkció használatával keresse meg az új visszaállítási mappát.
4. A mentéshez és az új visszaállítási mappa alkalmazásához kattintson az **Apply** (Alkalmazás) gombra.

A Preferences (Tulajdonságok) opció beállítása

Ha engedélyezve van, akkor minden alkalommal, amikor a My Book meghajtót a számítógépre csatlakoztatja, a Preferences (Tulajdonságok) opció ellenőrzi a szoftverfrissítéseket. Ez biztosítja, hogy Ön mindig a legfrissebb szoftververziót használja.

A Preferences (Tulajdonságok) opció engedélyezése vagy letiltása:

1. A Software Settings (Szoftverbeállítások) képernyőn (lásd: 12. ábra, 22. oldal), vagy a meghajtókezelő Drive Settings (Meghajtóbeállítások) képernyőjén a (17. ábra, 29. oldal) a **Preferences** (Tulajdonságok) lehetőségre kattintva jelenítse meg a Set Preferences (Tulajdonságok beállítása) párbeszédablakot.



WD SmartWare Set Preferences
(Tulajdonságok beállítása)
párbeszédablak



Drive Management Set Preferences
(Meghajtókezelő Tulajdonságok beállítása) párbeszédablak

2. Jelölje be az **Automatically check for WD SmartWare software updates** (WD SmartWare szoftverfrissítések automatikus ellenőrzése) jelölőnégyzetet vagy szüntesse meg a bejelölését a Tulajdonságok opció engedélyezéséhez vagy letiltásához.

Megjegyzés: A meghajtókezelő Set Preferences (Tulajdonságok beállítása) párbeszédablakán lévő **Enable Backup and Retrieve functions** (Biztonsági mentés és visszaállítás funkciók engedélyezése) jelölőnégyzetére vonatkozó bővebb információért lásd: „Biztonsági mentés és visszaállítás funkciók engedélyezése”, 42. oldal.

A meghajtóbeállítások testreszabása

A WD SmartWare szoftver lehetővé teszi, hogy a meghajtó lehető legjobb teljesítménye érdekében a meghajtó beállításait az alábbiakkal egyszerűen teszteljük:

- Biztonság – Jelszavak létrehozása, módosítása és letiltása, amelyek a meghajtót védik a jogosulatlan hozzáférés ellen.
- Regisztráció – A meghajtó regisztrálásával ingyenes műszaki támogatásban részesül a jótállás ideje alatt, valamint információkat kap a szoftverfrissítésekről, termékfejlesztésekről és a kedvezményes vásárlási lehetőségekről.
- Diagnosztika – Futtasson diagnosztikai és állapot-ellenőrzéseket a meghajtó megfelelő működésének biztosítása érdekében.

- Időzítés – Az energiatakarékosság és a meghajtó élettartamának növelése érdekében ezzel a funkcióval kikapcsolható a meghajtó, amikor hosszabb ideig nincs használatban.
- Meghajtó törlése – A meghajtó teljes tartalmának törlése, beleértve a jelszót is, ha van.
- Tulajdonságok – Ellenőrizze a szoftverfrissítéseket; ha a **What would you like to do?** (Mit szeretne tenni?) üzenetnél bejelöli az **Install Drive Settings** (Meghajtóbeállítások telepítése) opciót, azzal engedélyezi a biztonsági mentés és visszaállítás funkciókat.

A meghajtóbeállítások testreszabása a meghajtó legjobb teljesítménye érdekében a WD SmartWare Drive Settings (Meghajtóbeállítások) képernyőn vagy a meghajtókezelés Drive Settings (Meghajtóbeállítások) képernyőjén (lásd: 17. ábra, 29. oldal):

HA ezt szeretné . . .	AKKOR kattintson erre . . .	ÉS lásd . . .
Jelszó használata, amely a meghajtót védi a jogosulatlan hozzáférés ellen.	Security (Biztonság)	„A meghajtó jelszavas védelme”, 29. oldal.
Jelszó módosítása.	Security (Biztonság)	„A jelszó módosítása”, 32. oldal.
A meghajtó jelszavas védelmének eltávolítása.	Security (Biztonság)	„A meghajtózár funkció kikapcsolása”, 33. oldal.
A meghajtó regisztrálásával a jótállás idejére ingyenes műszaki támogatást vehet igénybe, és frissítéseket kap a legfrissebb WD termékekről.	Registration (Regisztráció)	„A meghajtó regisztrálása”, 39. oldal.
A meghajtó diagnosztika és állapotellenőrzések futtatása.	Diagnostics (Diagnosztika)	„A meghajtó állapotának ellenőrzése”, 44. oldal.
Adja meg az időt, amely elteltével az inaktív meghajtó kikapcsoljon.	Sleep Timer (Időzítés)	„A meghajtó időzítő beállítása”, 39. oldal.
A tárhely felszabadítása érdekében törölje a meghajtót, és kezdjen friss biztonsági mentésekkel.	Drive Erase (Meghajtó törlése)	„A meghajtó törlése”, 40. oldal.
Az opció módosítása, amely a szoftverfrissítéseket ellenőrzi minden alkalommal, amikor a WD SmartWare meghajtót a számítógépre csatlakoztatja.	Preferences (Tulajdonságok) (Rendelkezésre áll a Software Settings (Szoftverbeállítások) képernyőn vagy a meghajtókezelő Drive Settings (Meghajtóbeállítások) képernyőjén)	„A Preferences (Tulajdonságok) opció beállítása”, 37. oldal.
Biztonsági mentés és visszaállítás funkciók engedélyezése.	Preferences (Tulajdonságok) (Csak a meghajtókezelő Drive Settings (Meghajtóbeállítások) képernyőjén áll rendelkezésre)	„Biztonsági mentés és visszaállítás funkciók engedélyezése”, 42. oldal.

A meghajtó regisztrálása

A WD SmartWare szoftver a számítógép internetkapcsolatát használja a meghajtó regisztrálására. A meghajtó regisztrálásával a jótállás idejére ingyenes műszaki támogatást vehet igénybe, és tájékoztatást kap a legfrissebb WD termékekről; ehhez tegye az alábbiakat:

1. Ellenőrizze, hogy a számítógép az internetre csatlakozik.
2. A Drive Settings (Meghajtóbeállítások) képernyőn (lásd: 17. ábra, 29. oldal), a **Registration** (Regisztráció) lehetőségre kattintva jelenítse meg a Register Drive (Meghajtó regisztrálása) párbeszédablakot:

The screenshot shows a 'Register Drive' dialog box. At the top, it says 'WD lets you register your drive to receive software update notifications and customer support.' Below this are three text input fields: 'First name*', 'Last name*', and 'E-mail address*'. A small asterisk with the text '*Required Field' is positioned below the email field. Underneath is a 'Preferred language' dropdown menu currently set to 'English'. There is a checked checkbox with the text: 'Yes, I want to receive communication from WD, including software updates for registered products, product improvement opportunities, and member discounts on WD products.' A link for 'WD privacy policy' is provided below the checkbox. At the bottom of the dialog is a 'Register Drive' button.

3. A **First name** (Keresztnév) mezőbe írja be a keresztnévét.
4. A **Last name** (Vezetéknév) mezőbe írja be a vezetéknévét.
5. Az **E-mail address** (E-mail cím) mezőbe írja be az e-mail címét.
6. A **Preferred language** (Nyelv) mezőben válassza ki a kívánt nyelvet.
7. Jelölje be a **Yes, I want to receive communication...** (Igen, szeretnék tájékoztatást kapni...) opciót, amellyel jelzi, hogy szeretne e-mailes értesítéseket kapni a szoftverfrissítésekről, termékfejlesztésekről és kedvezményes vásárlási lehetőségekről.
8. A meghajtó regisztrálásához kattintson a **Register Drive** (Meghajtó regisztrálása) lehetőségre.

A meghajtó időzítő beállítása

Az időzítő kikapcsolja a meghajtót az inaktivitás meghatározott ideje után, annak érdekében, hogy energiát takarítson meg, illetve minimalizálja a meghajtó elhasználódását.

Inaktív időtartam meghatározása az időzítőhöz:

1. A Drive Settings (Meghajtóbeállítások) képernyőn (lásd: 17. ábra, 29. oldal), a **Sleep Timer** (Időzítő) lehetőségre kattintva jelenítse meg a Set Sleep Timer (Időzítő beállítása) párbeszédablakot:

The screenshot shows a 'Set Sleep Timer' dialog box. It starts with the title 'Set Sleep Timer' and the instruction 'Set the amount of time before your drive goes to sleep.' Below this is a note: 'Note: OS settings may override these settings.' There is a 'Turn off Drive:' label followed by a dropdown menu currently set to 'After 10 minutes'. At the bottom of the dialog is a 'Set Timer' button.

2. A **Turn off Drive** (Meghajtó kikapcsolása) mezőben válassza ki az inaktivitás időtartamát, amelynek elteltével a meghajtó kikapcsoljon.
3. A mentéshez és az időzítő beállítás alkalmazásához kattintson a **Set Timer** (Időzítő beállítása) lehetőségre.

A meghajtó törlése

VIGYÁZAT! A meghajtó törlésével végleg töröl minden adatot a meghajtóról. A meghajtó törlése előtt ellenőrizze, hogy a meghajtón ne legyen semmilyen olyan adat, amire szüksége lehet.

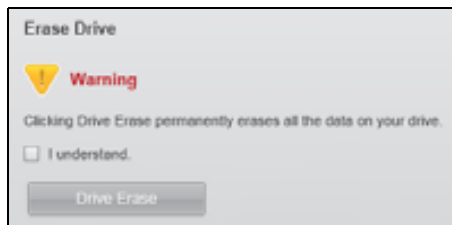
Megjegyzés: A meghajtó törlésével a WD SmartWare szoftvert és annak minden támogató fájlját, segédprogramját, online súgóját és felhasználói útmutató fájlját törli. A meghajtó törlése után ezeket letöltheti és a My Book meghajtót visszaállíthatja eredeti állapotába.

A WD SmartWare szoftverrel kétféleképpen törölhető a meghajtó, attól függően, hogy a My Book meghajtó le van-e zárva vagy sem.

HA a meghajtó . . .	ÉS . . .	AKKOR lásd . . .
Nincs lezárva	<i>Törölni</i> szeretné a meghajtót	„A meghajtóbeállítások meghajtó törlése funkciójának használata” a következő szakaszban.
Le van zárva	Elfelejtette a jelszót és törölnie <i>kell</i> a meghajtót	„A Drive Unlock (Meghajtó feloldás) segédprogram használata”, 41. oldal.

A meghajtóbeállítások meghajtó törlése funkciójának használata. A My Book meghajtó törlése, ha a le van zárva:

1. A Drive Settings (Meghajtóbeállítások) képernyőn (lásd: 17. ábra, 29. oldal), a **Drive Erase** (Meghajtó törlése) lehetőségre kattintva jelenítse meg az Erase Drive (Meghajtó törlése) párbeszédablakot:



2. Olvassa el a meghajtó törlésekor az adatok elvesztésére vonatkozó figyelmeztető információkat.
3. Kattintson az **I understand** (Megértettem) jelölőnégyzetre, amellyel jelzi, hogy elfogadta a kockázatot.
4. A meghajtó törléséhez kattintson a **Drive Erase** (Meghajtó törlése) lehetőségre.

A meghajtó törlése után látogasson el a support.wdc.com weboldalra és a tudásbázisban olvassa el az #5419 azonosítójú választ, ahol információkat talál a WD SmartWare szoftver letöltésére és telepítésére, valamint a My Book meghajtó lemezképére vonatkozóan.

Megjegyzés: A meghajtó törlésével a jelszót is eltávolítja. Ha a meghajtó védelmére jelszót szeretne beállítani, akkor a WD SmartWare szoftver és a lemezkép visszaállítása után újra létre kell hoznia egy jelszót. (Lásd: „A meghajtó jelszavas védelme”, 29. oldal.)

A Drive Unlock (Meghajtó feloldás) segédprogram használata. A My Book meghajtó törlése, ha a meghajtó le van zárva, illetve ha elvesztette vagy elfelejtette a jelszót:

1. Ha nem jelenik meg jelszót kérő üzenet, tegye az alábbiakat:

- A WD SmartWare meghajtó feloldás képernyő megjelenítéséhez kattintson a Home (Kezdőlap) képernyőn megjelenő **Drive is locked** (Meghajtó feloldva) üzenet felett található My Book képre:



- Az alábbi módokon indítsa el a WD SmartWare Drive Unlock (Meghajtó feloldás) segédprogramot:
 - A számítógép fájlkezelő programjának használatával nyissa meg a WD Unlock virtual CD-t (WD Feloldás virtuális CD) és kattintson duplán az Unlock.exe fájlra.
 - Kattintson a **Start > My Computer** (Számítógép) lehetőségre, a Devices with Removable Storage (Cserélhető adathordozós eszközök) alatt nyissa meg a WD Feloldás virtuális CD-t, majd kattintson duplán az Unlock.exe fájlra.



2. Az alábbi módokon ötször próbálhatja meg feloldani a meghajtót:

- a. A jelszó beírása a **Password** (Jelszó) mezőbe.
- b. Az **Unlock** (Feloldás) lehetőségre kattintva.

3. Az ötödik érvénytelen jelszóbeírás után a **Too Many Password Attempts** (Túl sok érvénytelen jelszó) üzenet jelenik meg:



4. Olvassa el a meghajtó törlésekor az adatok elvesztésére vonatkozó figyelmeztető információkat.
5. Kattintson az **I understand** (Megértettem) jelölőnégyzetre, amellyel jelzi, hogy elfogadta a kockázatot.
6. A meghajtó törléséhez kattintson a **Format** (Formázás) lehetőségre.

A meghajtó törlése után látogasson el a support.wdc.com weboldalra és a tudásbázisban olvassa el az #5419 azonosítójú választ, ahol információkat talál a WD SmartWare szoftver letöltésére és telepítésére, valamint a My Book meghajtó lemezképére vonatkozóan.

Megjegyzés: A meghajtó törlésével a jelszót is eltávolítja. Ha a meghajtó védelmére jelszót szeretne beállítani, akkor a WD SmartWare szoftver és a lemezkép visszaállítása után újra létre kell hoznia egy jelszót. (Lásd: „A meghajtó jelszavas védelme”, 29. oldal.)

Biztonsági mentés és visszaállítás funkciók engedélyezése

Ha a Welcome to WD SmartWare (A WD SmartWare üdvözi Önt!) képernyő **What would you like to do?** (Mit szeretne tenni?) üzeneténél bejelölte az **Install Drive Settings** (Meghajtóbeállítások telepítése) opciót, és engedélyezni szeretné a Biztonsági mentés és visszaállítás funkciókat:

1. A meghajtó kezelő Drive Settings (Meghajtóbeállítások) képernyőn (lásd: 17. ábra, 29. oldal) a **Preferences** (Tulajdonságok) lehetőségre kattintva jelenítse meg a Set Preferences (Tulajdonságok) beállítások párbeszédablakot:



2. Jelölje be az **Enable Backup and Retrieve functions** (Biztonsági mentés és visszaállítás funkciók engedélyezése) jelölőnégyzetet.

3. Kattintson az **Enable Backup Now** (Biztonsági mentés engedélyezése most) lehetőségre az alábbiakért:
 - A **Backup** (Biztonsági mentés) és a **Retrieve** (Visszaállítás) fül hozzáadása a Kezdőlap képernyőhöz
 - A **Set Up Software** (Szoftver beállítása) és a **Set Up Drive** (Meghajtó beállítása) opció hozzáadása a Settings (Beállítások) képernyőhöz
 - A **Preferences** (Tulajdonságok) opció eltávolítása a Drive Settings (Meghajtóbeállítások) képernyőről

A WD SmartWare szoftver eltávolítása

Fontos: A szoftver egyszerűen eltávolítható. Azonban a szoftver újratelepítése után a biztonsági mentés feladatokat manuálisan újra kell indítani, mivel az eltávolítás minden meglévő biztonsági mentés konfigurációt is töröl. (Lásd: „Biztonsági mentés készítése a számítógép fájljairól”, 17. oldal.)

A WD SmartWare szoftver eltávolításához a számítógépről használja az operációs rendszer Programok telepítése és törlése funkcióját.

Eltávolítás Windows XP számítógépről

1. Kattintson a **Start > Control Panel** (Vezérlőpult) lehetőségre.
2. Kattintson duplán az **Add or Remove Programs** (Programok telepítése és törlése) lehetőségre.
3. Jelölje ki a **WD SmartWare** szoftvert és kattintson a **Remove** (Eltávolítás) lehetőségre.
4. Az **Are you sure...** (Biztos benne?) üzenetnél kattintson a **Yes** (Igen) gombra.

Eltávolítás Windows Vista vagy Windows 7 rendszerről

1. Kattintson a **Start > Control Panel** (Vezérlőpult) lehetőségre.
2. Kattintson duplán a **Programs and Features** (Programok és szolgáltatások) lehetőségre.
3. Kattintson a **WD SmartWare** programra vagy a WD SmartWare ikonra, majd a képernyő tetején kattintson az **Uninstall/Change** (Eltávolítás/módosítás) lehetőségre.
4. A **Do you wish to proceed...** (Szeretné folytatni?) üzenetnél kattintson a **Yes** (Igen) gombra.

A WD SmartWare szoftver és lemezkép visszaállítása

A My Book meghajtón lévő minden adat törlése mellett, a meghajtó törlésével vagy újraformázásával törli a WD SmartWare szoftvert és annak minden támogató fájlját, segédprogramját, online súgóját és felhasználói útmutató fájlját.

Ha a WD SmartWare szoftvert el szeretné távolítani a számítógépről, majd újra szeretné telepíteni, vagy a meghajtót egy másik számítógépre szeretné csatlakoztatni, és a szoftvert ott szeretné telepíteni, akkor vissza kell állítania a WD SmartWare szoftvert és a lemezképét a My Book meghajtóra. Ehhez, miután törölte és újraformázta a meghajtót, látogasson el a support.wdc.com weboldalra, és a tudásbázisban keresse meg az #5419 azonosítójú kérdést.

A meghajtó állapotának ellenőrzése

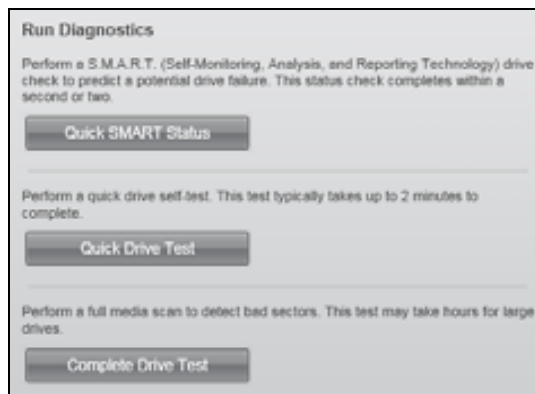
A My Book meghajtón lévő fájlok fontosak Önnek. A WD SmartWare szoftver számos integrált diagnosztikai eszközzel rendelkezik, amelyek segítenek abban, hogy a meghajtó kiváló teljesítményt nyújtson. Ha úgy gondolja, hogy a meghajtó teljesítménye nem megfelelő, futtassa az alábbi teszteket:

Diagnosztikai eszköz	Leírás
Gyors S.M.A.R.T. állapot-ellenőrzés	A S.M.A.R.T. egy meghibásodás előrejelző funkció, amely folyamatosan figyeli a meghajtó kulcsfontosságú belső teljesítményének attribútumait. Például a meghajtó hőmérsékletének vagy zajszintjének érzékelt megnövekedése, vagy olvasási/írási hibák jelezhetik, hogy a meghajtó komoly meghibásodás állapotának közelébe került. Az idő előtti figyelmeztetésekkel a meghibásodás előtt tehet olyan óvintézkedéseket, mint például a meghajtó tartalmának áthelyezése egy másik meghajtóra. A gyors S.M.A.R.T. állapot-ellenőrzés eredménye egy „sikeres” vagy „sikertelen” kiértékelés a meghajtó állapotáról. A S.M.A.R.T. állapot-ellenőrzés egy-két másodpercet vesz igénybe.
Quick Drive Test (Gyors meghajtóteszt)	A My Book meghajtó egy beépített Adatvédő diagnosztikai segédprogrammal rendelkezik, amely a meghajtót teszteli hiba körülmények tekintetében. A gyors meghajtóteszt ellenőrzi a meghajtót a nagyobb teljesítmény problémák tekintetében. A gyors meghajtóteszt eredménye egy „sikeres” vagy „sikertelen” kiértékelés a meghajtó állapotáról. A gyors meghajtóteszt néhány percet vesz igénybe.
Teljes meghajtóteszt	A teljes meghajtóteszt a meghajtó legátfogóbb diagnosztikai eszköze. Az eszköz módszeresen teszteli a meghajtó minden szektorát a hiba körülmények tekintetében, és hibás szektor jelzőket helyez el, ahol szükséges. A teljes meghajtóteszt a meghajtón lévő adatok mennyiségétől és konfigurációjától függően több órát is igénybe vehet.

Javasolt a diagnosztikai tesztek rendszeres lefuttatása, még mielőtt bármilyen probléma merülne fel a meghajtóval kapcsolatban. Mivel a gyors S.M.A.R.T. állapot-ellenőrzés és a gyors meghajtóteszt gyorsan lefut, minimális kényelmetlenség mellett magas szintű biztonságot eredményez. Ha azonban a fájlok biztonsági mentése vagy visszaállítása során lemezhibát észlel, futtassa le mindhárom ellenőrzést.

A meghajtó diagnosztika és állapot-ellenőrzések futtatása:

1. A Drive Settings (Meghajtóbeállítások) képernyőn (lásd: 17. ábra, 29. oldal), a **Diagnostics** (Diagnosztika) lehetőségre kattintva jelenítse meg a Run Diagnostics (Diagnosztika futtatása) párbeszédablakot:



2. Kattintson annak a tesztnek a gombjára, amelyet futtatni szeretne:

- **Quick SMART Status (Gyors SMART állapot)**
- **Quick Drive Test (Gyors meghajtóteszt)**
- **Complete Drive Test (Teljes meghajtóteszt)**

Használat Mac számítógéppel

A My Book meghajtó egyetlen NTFS partícióként van formázva, amely biztosítja a kompatibilitást minden friss Windows operációs rendszerrel. Ha a meghajtót Mac OS X Leopard vagy Snow Leopard operációs rendszeren szeretné használni, és a Time Machine programot szeretné használni, az alábbiakat kell tennie:

- A meghajtót formázza újra egyetlen HFS+J partícióvá
- Állítsa vissza a WD SmartWare szoftvert és a lemezképet

Ez a fejezet az alábbi témákat tartalmazza:

- [A meghajtó újraformázása](#)
- [A WD SmartWare szoftver és lemezkép visszaállítása](#)
- [A meghajtó csatlakoztatása és használatbavétel](#)
- [Teljesítménynövelés WD +TURBO szoftverrel](#)
- [A WD SmartWare szoftver telepítése](#)
- [A WD SmartWare Home \(Kezdőlap\) képernyője](#)
- [A WD SmartWare ikon használata](#)
- [A WD SmartWare szoftver megnyitása](#)
- [A meghajtó állapot ellenőrzése](#)
- [A meghajtó biztonságos lecsatlakoztatása](#)
- [A meghajtó feloldása](#)
- [A WD SmartWare szoftver eltávolítása](#)

A meghajtó újraformázása

VIGYÁZAT! A meghajtó újraformázásával törli annak teljes tartalmát. Ha a meghajtóra már mentett el fájlokat, az újraformázás előtt gondoskodjon azok biztonsági mentéséről.

Látogasson el a support.wdc.com weboldalra és a Windows meghajtó újraformázására vonatkozó információkért a tudásbázisban keresse meg a megfelelő azonosítójú kérdést.

- 287 vagy 3323 for MAC OS X
- 1354 FAT32-höz

A meghajtó újraformázásával kapcsolatos bővebb információért lásd: „Hibaelhárítás”, 59. oldal.

A WD SmartWare szoftver és lemezkép visszaállítása

Miután Mac számítógéphez újraformázta a My Book meghajtót, látogasson el a support.wdc.com weboldalra és a tudásbázisban olvassa el az #5419 azonosítójú választ, ahol információkat talál a WD SmartWare szoftver Mac verziójának letöltésére és telepítésére, valamint a meghajtó lemezképére vonatkozóan.

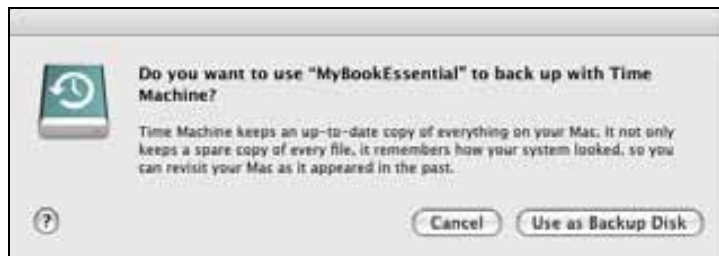
A meghajtó csatlakoztatása és használatbavétel

Miután a My Book meghajtót újraformázta Mac számítógéphez, és visszaállította a WD SmartWare szoftver és lemezkép Mac verzióját, tegye az alábbiakat:

1. Kapcsolja be a Mac számítógépet.
2. A számítógépre csatlakoztassa a My Book meghajtót a 4. ábra, 6. oldal szerint.
3. Ellenőrizze, hogy a My Book ikon megjelenik az asztalon, ahol a „MY BOOK” az a név, amelyet a kötethez hozzárendelt, amikor a meghajtót újraformázta a Mac számítógéphez:



4. Amikor első alkalommal csatlakoztatja a My Book meghajtót a számítógépre, egy üzenet megkérdezi, hogy szeretné-e a meghajtót Time Machine szoftverrel használni a biztonsági mentésre:



A WD SmartWare szoftver teljes mértékben kompatibilis az Apple Time Machine szoftverével. A Time Machine használatakor továbbra is használhatja a WD SmartWare szoftvert a jelszavas védelem beállítására, regisztrálásra és a meghajtó diagnosztika futtatására.

- a. Ha *nem* szeretné a Time Machine biztonsági mentés szoftvert használni, kattintson a **Cancel** (Mégsem) gombra.
- b. Ha *szeretné* a Time Machine biztonsági mentés szoftvert használni, kattintson a **Use as Backup Disk** (Biztonsági lemezként használ) gombra. A My Book ikon az alábbi módon jelenik meg:



A My Book meghajtó most készen áll a használatra külső tárolóeszközként. A meghajtó teljesítménye tovább növelhető a meghajtón lévő alábbi szoftverek telepítésével:

- WD +TURBO segédprogram (lásd: „Teljesítménynövelés WD +TURBO szoftverrel” a következő szakaszban)
- WD SmartWare szoftver (lásd: „A WD SmartWare szoftver telepítése”, 49. oldal)

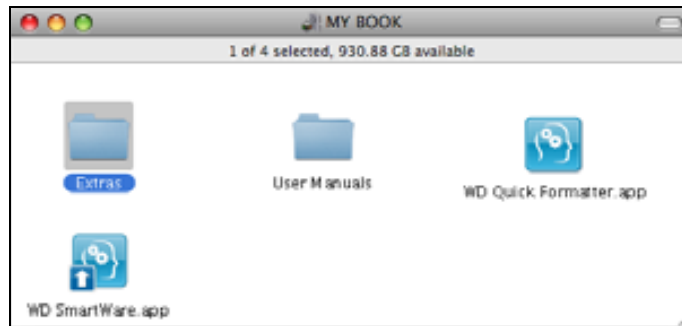
Teljesítménynövelés WD +TURBO szoftverrel

A WD +TURBO a My Book meghajtón lévő segédprogram, amely Mac számítógépre telepíthető a meghajtó teljesítményének növelése érdekében.

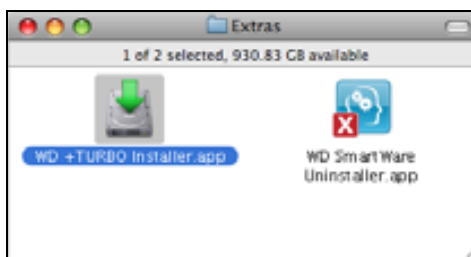
Ha telepíti a WD SmartWare szoftvert, akkor nincs szükség a WD +TURBO segédprogram telepítésére – a WD SmartWare szoftver telepíti azt. Ha nem telepíti a WD SmartWare szoftvert, akkor telepítse a WD +TURBO szoftvert a My Book meghajtó teljesítményének növelése érdekében.

A WD +TURBO telepítése:

1. Kattintson duplán a My Book ikonra, majd a megjelenő képernyőn kattintson duplán az Extras (Extrák) mappára:



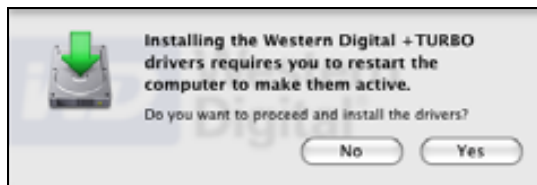
2. Kattintson duplán a WD +TURBO telepítő ikonra:



3. A WD +TURBO Driver Installer (Illesztőprogram telepítő) képernyőn kattintson duplán az **Install** (Telepítés) gombra:



4. Olvassa el a licencmegállapodást, majd a folytatáshoz kattintson az **Accept** (Elfogadás) lehetőségre.
5. Egy üzenet jelenik meg arra vonatkozóan, hogy az illesztőprogramok telepítéséhez és aktiválásához újra kell indítani a számítógépet:

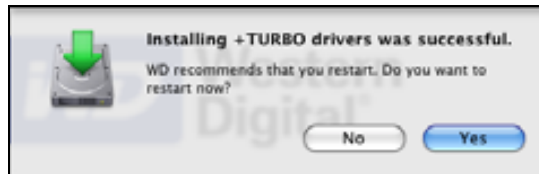


A folytatáshoz kattintson a **Yes** (Igen) gombra.

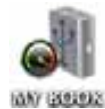
6. A **Password** (Jelszó) mezőbe írja be a jelszót, amelyet a számítógép hozzáférésehez szokott használni, majd kattintson az **OK** gombra:



7. A telepítés befejeztével a számítógép újraindításához kattintson a **Yes** (Igen) gombra:



8. Amikor a számítógép újraindul, a My Book ikon így néz ki, ahol a „MY BOOK” az a név, amelyet a kötethez hozzárendelt, amikor a meghajtót újraformázta a Mac számítógéphez:

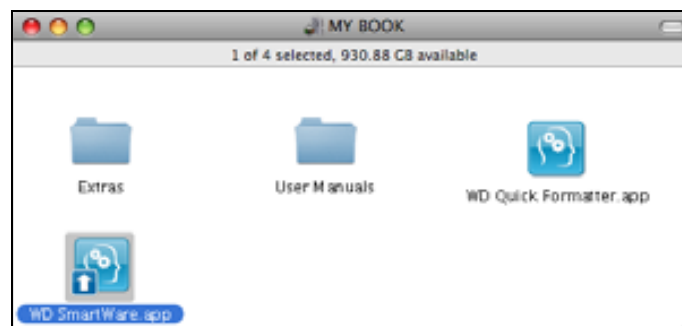


A My Book meghajtó most készen áll a használatra megnövelt teljesítményű külső tárolóeszközként.

A WD SmartWare szoftver telepítése

A WD SmartWare szoftver telepítése:

1. Kattintson duplán a My Book ikonra, majd a megjelenő képernyőn kattintson duplán az WD SmartWare ikonra:



2. A WD SmartWare szoftver telepítő képernyő jelenik meg:



3. Kattintson a **Continue to Install** (Folytatás a telepítéssel) lehetőségre, és a telepítő segédprogram érzékeli, hogy a WD SmartWare szoftver még nincs telepítve:



4. A telepítés elindításához kattintson a WD SmartWare **telepítése** lehetőségre.
 5. Olvassa el a licencmegállapodást, majd a folytatáshoz kattintson az **Accept** (Elfogadás) lehetőségre.
 6. A **Password** (Jelszó) mezőbe írja be a jelszót, amelyet a számítógép hozzáféréséhez szokott használni, majd kattintson az **OK** gombra:



7. Várja meg, amíg a telepítése befejeződik. Ez néhány percet vehet igénybe:



8. Amikor a telepítés befejeződött, a WD SmartWare Home (Kezdőlap) képernyő jelenik meg (lásd: 18. ábra, 51. oldal).



18. ábra WD SmartWare Home (Kezdőlap) képernyő

A WD SmartWare Home (Kezdőlap) képernyője

A Home (Kezdőlap) képernyőn a számítógép neve alatt lévő legördülő választómező segítségével módosítható a kategorizálható meghajtó. Ha egy másik meghajtót választ, a WD SmartWare szoftver azon a meghajtón azonosítja a fájlok kategóriáit. Ezután kattintson a **Backup** (Biztonsági mentés) vagy a **Retrieve** (Visszaállítás) fülre, ahol a fájlok biztonsági mentését vagy visszaállítását végezheti olyan helyen, amely nem a számítógép fő merevlemez-meghajtója.

A számítógép merevlemez-meghajtójára vonatkozó tartalomjelzőben kék háttérrel láthatók a biztonsági mentéshez rendelkezésre álló fájlok, az alábbi hat mappatípus alapján:

- **Music (Zene)**
- **Movies (Videók)**
- **Pictures (Képek)**
- **Mail (E-mail)**
- **Documents (Dokumentumok)**
- **Other (Egyéb)**

A kategóriák a megfelelő mappák összes fájlját tartalmazzák, kivéve az **Other** (Egyéb) kategóriát, amely minden egyéb mappa minden egyéb fájlját tartalmazza.

Megjegyzés:

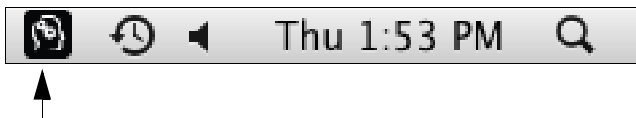
- A **System** (Rendszer) kategória, amely sötétszürke háttérrel látható, az összes operációs rendszer fájlt tartalmazza, amely nem áll rendelkezésre biztonsági mentésre. A fájlok, amelyekről nem készül biztonsági mentés, a következők: rendszerfájlok, programfájlok, alkalmazások, munkafájlok és minden *egyéb*, a Temp mappában tárolt fájlok.
- A **Retrieved** (Visszaállított) kategória, amely sötétszürke háttérrel látható, mutatja azokat a fájlokat, amelyek a biztonsági mentés előtt visszaállításra kerültek. Ezek sem állnak rendelkezésre a biztonsági mentéshez.
- Ha az egér mutatóját egy kategória fölé viszi, akkor megjelenik a fájlok száma az adott kategóriában.

A My Book meghajtóra vonatkozó tartalomjelzőben az **Additional Files** (További fájlok) kategória jelzi az összes fájlt, amely a meghajtón helyet foglal. Ez a hely nem áll rendelkezésre a biztonsági mentéshez.

Megjegyzés: A WD SmartWare szoftver első telepítése után – az első biztonsági mentés elvégzése előtt – az **Additional Files** (További fájlok) kategóriában lévő néhány fájl a rendszerfájlok vagy rejtett fájlok, amelyeket az operációs rendszer helyez oda a meghajtó telepítésekor.

A WD SmartWare ikon használata

Miután telepítette a WD SmartWare szoftvert, a WD SmartWare ikon jelenik meg a képernyő felső sávjának jobb oldali sarkában:



Az ikonra kattintva az alábbiakat teheti:

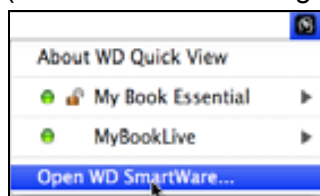
- A WD SmartWare szoftver megnyitása
- A meghajtó állapot ellenőrzése
- A meghajtó biztonságos lecsatlakoztatása

Az alábbi szakaszok ismertetik az ikon használatát, illetve egyéb módszereket.

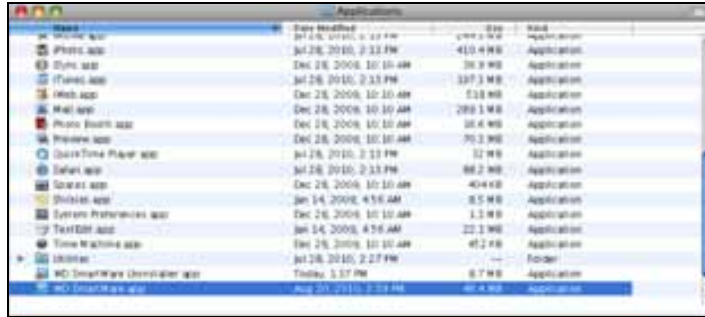
A WD SmartWare szoftver megnyitása

Ha a WD SmartWare szoftver nem indul el automatikusan, az alábbi módon indíthatja újra:

- Kattintson a WD SmartWare ikonra és válassza az **Open WD SmartWare** (A WD SmartWare megnyitása) lehetőséget:



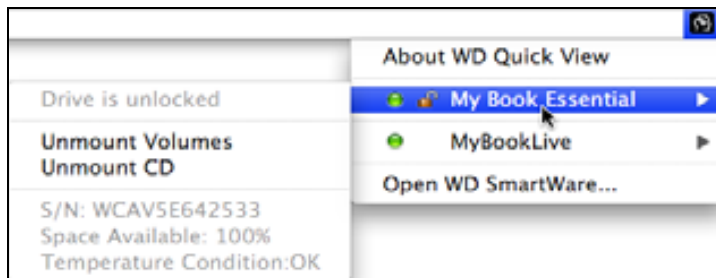
- Kattintson duplán a WD SmartWare lehetőségre az Alkalmazások listában:



A meghajtó állapot ellenőrzése

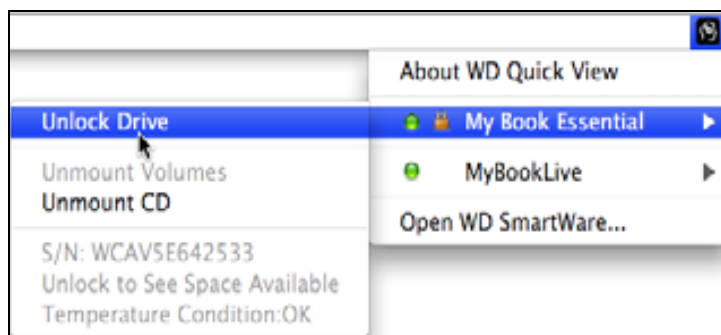
A WD SmartWare ikon használatával tudhatja meg, hogy a meghajtó le van-e zárva, mennyi szabad hely van a meghajtón, valamint a meghajtó sorozatszámát és a hőmérsékleti körülményeket.

1. A meghajtók listájának megjelenítéséhez kattintson a WD SmartWare ikonra, majd válassza a My Book meghajtót:



2. Ha a meghajtó fel van oldva (nincs kódolva), az almenü a meghajtó sorozatszámát, a rendelkezésre álló helyet és a hőmérsékleti körülményeket mutatja.

Ha a meghajtó le van zárva:



- a. Az almenüben az **Unlock Drive** (Meghajtó feloldás) lehetőségre kattintva jelenítse meg a WD SmartWare Drive Unlock (Meghajtó feloldás) segédprogram képernyőt.



- b. A **Password** (Jelszó) mezőben írja be a jelszót.
- c. A **Your drive is now unlocked** (A meghajtó feloldva) üzenetnél kattintson az **Exit** (Kilépés) gombra a WD SmartWare Drive Unlock (Meghajtó feloldás) segédprogram képernyő bezárásához.
- d. A meghajtó állapotának megtekintéséhez ismételje meg az 1. lépés utasításait.

A meghajtó biztonságos lecsatlakoztatása

A meghajtó biztonságos lecsatlakoztatása az alábbi ikonok használatával:

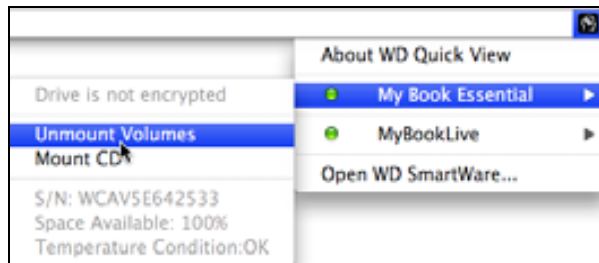
- WD SmartWare ikon
- My Book ikon
- A meghajtó bekapcsológombja

VIGYÁZAT! Az adatvesztés elkerülése érdekében zárjon be minden aktív ablakot és alkalmazást, mielőtt a meghajtót kikapcsolja vagy lecsatlakoztatja.

A WD SmartWare ikon használata

A meghajtó biztonságos lecsatlakoztatása a WD SmartWare ikon használatával:

1. A meghajtók listájának megjelenítéséhez kattintson a WD SmartWare ikonra.
2. Válassza a My Book meghajtót, majd az almenüben válassza az **Unmount Volumes** (Kötetek leválasztása) lehetőséget.



Ha a meghajtó több kötetel rendelkezik, szoftver kéri, hogy válasszon ki egyet.

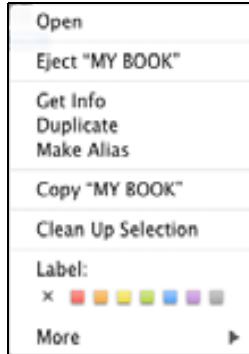
Hallhatja, ahogyan a meghajtó kikapcsol.

3. Mielőtt a meghajtót lecsatlakoztatja a számítógépről, várja meg, amíg a meghajtó ikon eltűnik az asztalról.

A My Book ikon használata

A meghajtó biztonságos lecsatlakoztatása a My Book ikon használatával:

1. Az egér jobb oldali gombjával, vagy a Control billentyűt nyomva tartva kattintson az asztalon lévő My Book ikonra, majd kattintson az **Eject "MY BOOK"** („MY BOOK” kiadása) ikonra, ahol a “MY BOOK” az a név, amelyet a kötethez hozzárendelt, amikor a meghajtót újraformázta a Mac számítógéphez.



Hallhatja, ahogyan a meghajtó kikapcsol.

2. Mielőtt a meghajtót lecsatlakoztatja a számítógépről, várja meg, amíg a meghajtó ikon eltűnik az asztalról.

A meghajtó bekapcsológombjának használata

A meghajtó biztonságos lecsatlakoztatása a meghajtó bekapcsológombjával:

1. Nyomja meg a My Book meghajtó hátán lévő bekapcsológombot.
Hallhatja, ahogyan a meghajtó kikapcsol.
2. Mielőtt a meghajtót lecsatlakoztatja a számítógépről, várja meg, amíg a meghajtó ikon eltűnik az asztalról.

A meghajtó feloldása

Miután létrehozott egy jelszót, amely a meghajtót védi a jogosulatlan hozzáférés ellen, a meghajtó feloldásához az alábbi esetekben be kell írni a jelszót:

- Leállítja és újraindítja a számítógépet
- A meghajtót lecsatlakoztatja, majd visszacsatlakoztatja a számítógépre
- A számítógép energiatakarékos üzemmódba vált

Ez akkor is meg kell tennie, ha nem telepítette a WD SmartWare szoftvert a számítógépre.

A meghajtó feloldása a WD SmartWare szoftver használatával

A WD SmartWare szoftver használatával automatikusan és manuálisan is feloldható a meghajtó, attól függően, hogy a **Please provide your password** (Kérem, adja meg a jelszót) üzenet megjelenik-e vagy sem.

Automatikusan. Amikor a WD SmartWare meghajtó feloldás képernyő megjelenik:



A meghajtó feloldása:

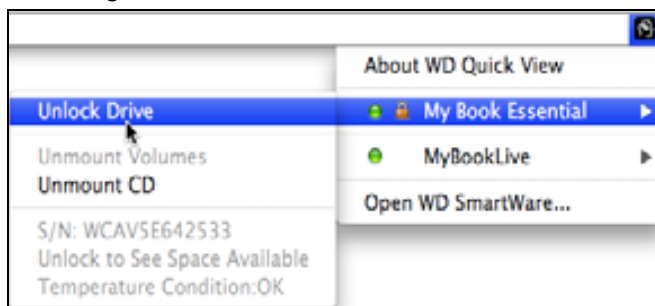
1. A **Password** (Jelszó) mezőben írja be a jelszót.
2. Az **Unlock** (Feloldás) lehetőségre kattintva oldja fel a meghajtót és engedélyezze a WD SmartWare szoftvert.

Manuálisan. Amikor a számítógép energiatakarékos üzemmódba vált, majd Ön újraaktiválja, nem biztos, hogy a feloldás képernyő megjelenik. A meghajtó feloldásához az alábbiakat használhatja:

- WD Unlocker VCD (WD feloldás VCD) segédprogram; lásd: „A meghajtó feloldása a WD SmartWare szoftver nélkül”, 57. oldal
- WD SmartWare ikon

A meghajtó feloldása manuálisan a WD SmartWare ikon használatával:

1. Kattintson a WD SmartWare ikonra a képernyő felső sávjának jobb oldali sarkában.
2. Válassza a My Book meghajtót, majd kattintson az **Unlock Drive** (Meghajtó feloldása) lehetőségre:



3. Írja be a jelszót a **Password** (Jelszó) mezőbe, és a WD SmartWare Drive Unlock (Meghajtó feloldás) segédprogram képernyőn kattintson az **Unlock** (Feloldás) lehetőségre:



4. A **Your drive is now unlocked** (A meghajtó feloldva) üzenetnél kattintson az **Exit** (Kilépés) gombra a WD SmartWare Drive Unlock (Meghajtó feloldás) segédprogram képernyő bezárásához.

A meghajtó feloldása a WD SmartWare szoftver nélkül

Ha olyan jelszóval védett meghajtót csatlakoztat a számítógépre, amelyen nincs a WD SmartWare szoftver telepítve, akkor a számítógépen használhatja a WD SmartWare meghajtó feloldás szoftvert a meghajtó feloldására. A WD SmartWare szoftver a Drive Unlock (Meghajtó feloldás) segédprogramot egy „virtuális” CD meghajtón (VCD) tartalmazza, amely az asztalon jelenik meg, ha a meghajtó jelszóval van védve:



A meghajtó feloldása, ha a WD SmartWare szoftver nincs telepítve:

1. Kattintson duplán a WD Unlocker VCD (WD feloldás VCD) ikonra, majd a megjelenő képernyőn kattintson duplán a Drive Unlock (Meghajtó feloldása) ikonra:



2. Írja be a jelszót a **Password** (Jelszó) mezőbe, és a WD SmartWare Drive Unlock (Meghajtó feloldás) segédprogram képernyőn kattintson az **Unlock** (Feloldás) lehetőségre:



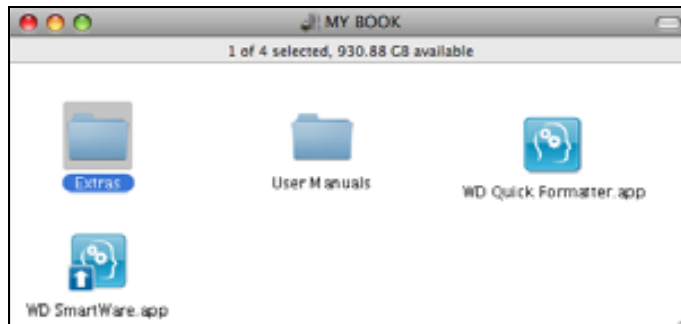
3. A **Your drive is now unlocked** (A meghajtó feloldva) üzenetnél kattintson az **Exit** (Kilépés) gombra a WD SmartWare Drive Unlock (Meghajtó feloldás) segédprogram képernyő bezárásához.

A WD SmartWare szoftver eltávolítása

Fontos: A szoftver egyszerűen eltávolítható. Azonban a szoftver újratelepítése után a biztonsági mentés feladatokat manuálisan újra kell indítani, mivel az eltávolítás minden meglévő biztonsági mentés konfigurációt is töröl. (Lásd: „Biztonsági mentés készítése a számítógép fájljairól”, 17. oldal.)

A WD SmartWare szoftver eltávolítása:

1. Kattintson duplán az asztalon lévő My Book ikonra vagy az Alkalmazások listában lévő WD SmartWare lehetőségre, majd a megjelenő képernyőn kattintson duplán az Extras (Extrák) mappára:



2. Kattintson duplán az WD SmartWare Uninstaller (Eltávolító) ikonra:



3. Kattintson az **Uninstall** (Eltávolítás) lehetőségre a WD SmartWare Uninstall (Eltávolítás) képernyőn:



Hibaelhárítás

Ez a fejezet az alábbi témákat tartalmazza:

[A meghajtó telepítése, particionálása és formázása](#)
[Gyakran feltett kérdések](#)

Ha problémái merülnének fel a termék telepítésével vagy használatával kapcsolatban, olvassa el ezt a hibaelhárító részt, vagy látogasson el a támogató weboldalunkra a support.wdc.com címen és keressen segítséget a tudásbázisunkban.

A meghajtó telepítése, particionálása és formázása

Hogyan kell?	Válasz azonosító
■ A meghajtó telepítése, particionálása és formázása Windows XP és Vista környezetben	207, 3322
■ A meghajtó telepítése, particionálása és formázása Mac OS X 10.4.11 és 10.5+ környezetben	287, 3323
■ Újraformázás Mac GPT-ről Windows XP NTFS-re	3645
■ A meghajtó újraformázása Mac GPT-ről Windows Vista NTFS formátumra	3647
■ A termékhez kapott eredeti szoftver megszerzése és újratelepítése	1425
■ A meghajtó formázása FAT32 fájlrendszerre*	1364
■ A meghajtó használata párhuzamosan Mac és PC számítógépen	291

**Windows alatt a FAT32 fájlrendszer egyéni fájlmérete maximum 4 GB és nem lehet 32 GB-nál nagyobb partíciót létrehozni; mindemellett a Windows felhasználók úgy tudják megoldani a fájlméret korlátozást, hogy a meghajtót a Lemezkezelő segédprogram használatával NTFS formátumúra formázzák. Részletekért lásd az 1287 azonosítójú választ a support.wdc.com weboldalon és a 314463, illetve a 184006 azonosítójú cikket a support.microsoft.com weboldalon. FAT32 fájlrendszerben a 32 GB-nál nagyobb partíció létrehozásához a meghajtó újraformázásakor töltsse le a Külső USB/FireWire FAT32 formázó segédprogramot a support.wdc.com/download weboldalról.*

Gyakran feltett kérdések

Q: *Hogyan állapíthatom meg, hogy a rendszerem USB 3.0 vagy USB 2.0 szabványt támogat?*

A: Olvassa el az USB kártya dokumentációját vagy forduljon az USB kártya gyártójához.

Megjegyzés: Ha az USB 3.0 vagy USB 2.0 vezérlő az alaplapra integrált, akkor olyan chipkészletet telepítsen, amely megfelelően támogatja az alaplapot. Bővebb információért olvassa el az alaplap vagy a számítógép kézikönyvét.

Q: *Mi történik, ha egy USB 3.0 vagy USB 2.0 eszközt USB 1.1 portra vagy elosztóra csatlakoztatok?*

A: Az USB 3.0 és USB 2.0 visszafelé kompatibilis az USB 1.1 szabvánnyal. USB 1.1 portra vagy elosztóra csatlakoztatva az USB 3.0 vagy USB 2.0 eszközök az USB 1.1 legnagyobb sebességén, maximum 12 Mbps-mal működnek.

Ha a számítógép rendelkezik PCI Express kártyanyílással, akkor PCI Express adapterkártya telepítésével archiválhat Super-Speed USB adatátviteli sebességgel. Bővebb információért és a telepítési útmutatásokért forduljon a kártya gyártójához.

Q: *Miért alacsony az adatátviteli sebesség?*

A: A rendszer az USB 3.0 vagy az USB 2.0 helytelen illesztőprogram telepítése miatt USB 1.1 sebességen működik, vagy a rendszer nem támogatja az USB 3.0 vagy az USB 2.0 szabványt.

Megjegyzés: Ha a WD termékre egyéb külső meghajtó is csatlakozik, az USB sávszélességet megosztva használja és ez csökkentheti a teljesítményt.

Q: *Miért nem kapcsol be a meghajtóm?*

A: Ellenőrizze, hogy a meghajtó csatlakozzon a tápforrásra. A korlátozott busz tápellátással rendelkező számítógépek esetén egy speciális kábelre lehet szükség. Az Egyesült Államokra vonatkozó bővebb információért látogasson el a weboldalunkra a www.westerndigital.com címen. Az Egyesült Államokon kívül forduljon az adott régió WD műszaki támogatásához.

Q: *A meghajtó miért nem ismerhető fel a Számítógép alatt vagy az asztalon?*

A: Ha a rendszer USB 3.0 vagy USB 2.0 PCI adapterkártyával rendelkezik, a WD USB 3.0 külső tároló eszköz csatlakoztatása előtt telepítse az illesztőprogramjaikat. A meghajtó nem ismerhető fel megfelelően, ha nem USB 3.0 vagy USB 2.0 gyökérhub vagy állomásvezérlő van telepítve. A telepítési útmutatásokért forduljon az adapterkártya gyártójához.

Q: *A számítógép miért nem indul el, ha a bekapcsolása előtt csatlakoztatom az USB meghajtómat?*

A: A rendszer konfigurációjától függően, a számítógép megpróbálhatja a hordozható WD USB meghajtóról elindulni. Ennek a funkciónak a letiltásához olvassa el a rendszer alaplapjának BIOS beállítási dokumentációját vagy látogasson el a support.wdc.com weboldalra, és a tudásbázisban keresse meg az 1201 azonosítójú választ. A külső meghajtókról történő indításra vonatkozó bővebb információért olvassa el a rendszer dokumentációját vagy forduljon a rendszer gyártójához.

A

A SES illesztőprogram telepítése

Ez a függelék az alábbi témákat tartalmazza:

- [Telepítés Windows XP számítógépeken](#)
- [Telepítés Windows Vista számítógépeken](#)
- [Telepítés Windows 7 számítógépeken](#)

A WD SmartWare szoftver telepítéséhez a Windows operációs rendszert használó számítógépeken telepíteni kell egy SES illesztőprogramot annak érdekében, hogy a hardver előugró ablak varázsló ne jelenjen meg minden alkalommal, amikor a My Book meghajtót csatlakoztatja a számítógépre.

Megjegyzés: A SES illesztőprogram automatikusan települ, amikor a WD SmartWare szoftvert telepíti, vagy ha a **Do Not Install** (Nem telepít) lehetőségre kattint a Welcome to WD SmartWare (A WD SmartWare üdvözlí Önt!) képernyőn (lásd: „Használatbavétel a WD SmartWare szoftver nélkül”, 16. oldal).

Telepítés Windows XP számítógépeken

Miután a meghajtót a 4. ábra, 6. oldal szerint csatlakoztatta, az Új hardver varázsló képernyő jelenik meg.

Megjegyzés: Ha az Automatikus lejátszás engedélyezve van, még két további képernyő jelenhet meg az Új hardver varázsló képernyővel egy időben. Ha ezek megjelennek, zárja be őket.

Az Új hardver varázsló két módon használható a SES illesztőprogram telepítésére:

- Automatikusan, ha a számítógép az internetre csatlakozik
- Manuálisan, ha a számítógép az internetre csatlakozik vagy nem csatlakozik arra

Az illesztőprogram automatikus telepítése

A SES illesztőprogram automatikus telepítéséhez a számítógépnek az internetre kell csatlakoznia.

1. Ellenőrizze, hogy a számítógép az internetre csatlakozik.
2. A Found New Hardware Wizard (Új hardver varázsló) képernyőn válassza a **Yes, this time only** (Igen, de csak most) lehetőséget annak érdekében, hogy a Windows XP csatlakozzon a Windows frissítés szolgáltatásra:



3. A folytatáshoz kattintson a **Next** (Tovább) gombra.
4. Válassza az **Install the software automatically** (Telepítse a szoftvert beavatkozás nélkül) lehetőségre, majd kattintson a **Next** (Tovább) gombra:



5. Amikor a telepítés befejeződött, kattintson a **Finish** (Befejezés) lehetőségre:



Az illesztőprogram manuális telepítése

Az illesztőprogram manuális telepítése, ha a számítógép nem csatlakozik az internetre:

1. Az Új hardver varázsló képernyőn válassza a **No, not this time** (Nem, most nem) lehetőséget annak érdekében, hogy a Windows XP ne csatlakozzon a Windows frissítés szolgáltatásra:

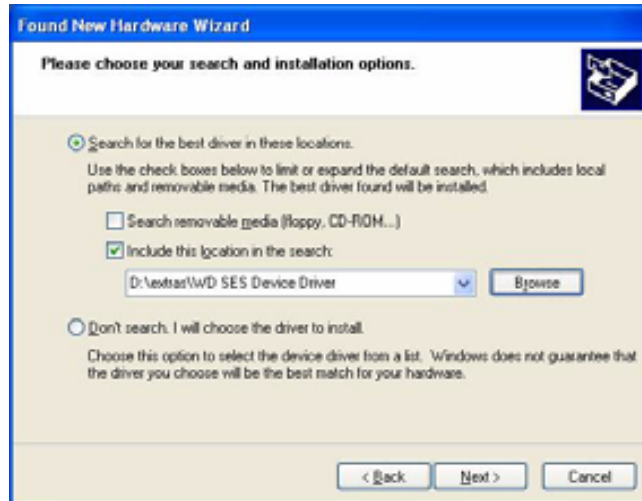


2. A folytatáshoz kattintson a **Next** (Tovább) gombra.
3. Válassza a **Install from a list or specific location** (Telepítsen listából vagy adott helyről) lehetőséget, majd kattintson a **Next** (Tovább) gombra:



4. Keresse meg a **My Computer** (Számítógép) mappát és:
 - a. Kattintson duplán a My Book meghajtóra.
 - b. Kattintson duplán az Extras (Extrák) mappára.
 - c. Válassza a **WD SES Device Driver** (WD SES eszköz illesztőprogram) lehetőséget.

d. Kattintson a **Next** (Tovább) gombra:



5. Amikor a telepítés befejeződött, kattintson a **Finish** (Befejezés) lehetőségre:



Telepítés Windows Vista számítógépeken

Miután a meghajtót a 4. ábra, 6. oldal szerint csatlakoztatta, a Found New Hardware (Új hardver) képernyő jelenik meg.

Megjegyzés: Ha az Autoplay (Automatikus lejátszás) engedélyezve van, még két további képernyő jelenhet meg a Found New Hardware (Új hardver) képernyővel egy időben. Ha ezek megjelennek, zárja be őket.

A Found New Hardware (Új hardver) képernyő két módon használható a SES illesztőprogram telepítésére:

- Automatikusan, ha a számítógép az internetre csatlakozik
- Manuálisan, ha a számítógép az internetre csatlakozik vagy nem csatlakozik arra

Az illesztőprogram automatikus telepítése

A SES illesztőprogram automatikus telepítéséhez a számítógépnek az internetre kell csatlakoznia.

1. Ellenőrizze, hogy a számítógép az internetre csatlakozik.
2. A Found New Hardware (Új hardver) varázsló képernyőn kattintson a **Locate and install driver software** (Az illesztőprogram manuális kijelölése és telepítése) lehetőségre:



3. A Found New Hardware – WD SES Device (Új hardver – WD SES eszköz) varázsló képernyőn válassza az **Yes, search online this time only** (Igen, de csak most) lehetőséget annak érdekében, hogy a Windows XP csatlakozzon a Windows frissítés szolgáltatásra:



A Windows Vista automatikusan:

- Csatlakozik a Windows frissítés szolgáltatásra
- Megkeresi, letölti és telepíti a SES illesztőprogramot

Az illesztőprogram manuális telepítése

Az illesztőprogram manuális telepítése, ha a számítógép nem csatlakozik az internetre:

1. A Found New Hardware (Új hardver) varázsló képernyőn kattintson a **Locate and install driver software** (Az illesztőprogram manuális kijelölése és telepítése) lehetőségre:



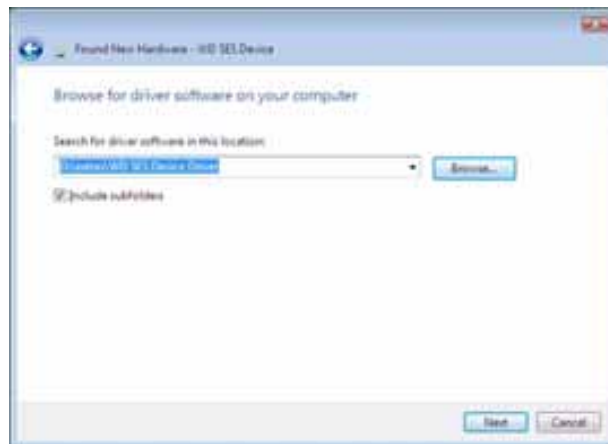
2. A Found New Hardware – WD SES Device (Új hardver – WD SES eszköz) varázsló képernyőn kattintson a **Don't search online** (Ne legyen online keresés) lehetőségre:



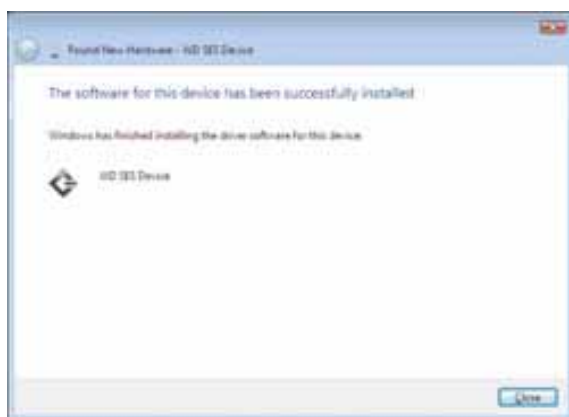
3. Amikor megjelenik az **Install the disc that came with your WD SES Device** (A WD SES eszközhöz kapott lemez telepítése) üzenet, kattintson az **I don't have the disc** (Nincs meg a lemez) **Egyéb opciók megjelenítése** lehetőségre:



4. Keresse meg a **Computer** (Számítógép) mappát és:
- Kattintson duplán a My Book meghajtóra.
 - Kattintson duplán az Extras (Extrák) mappára.
 - Válassza a **WD SES Device Driver** (WD SES eszköz illesztőprogram) lehetőséget.
 - Kattintson a **Next** (Tovább) gombra.



5. Amikor a telepítés befejeződött, kattintson a **Close** (Bezárás) lehetőségre:



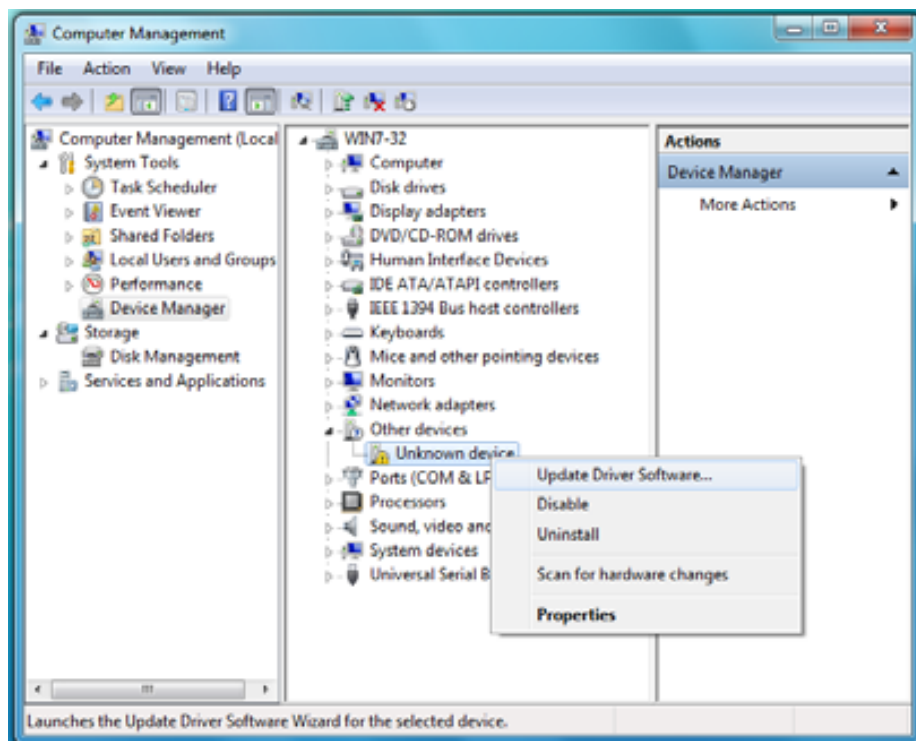
Telepítés Windows 7 számítógépeken

Miután a meghajtót a 4. ábra, 6. oldal szerint csatlakoztatta, a SES illesztőprogram telepítéséhez használja a Windows 7 Számítógép-kezelés segédprogramot.

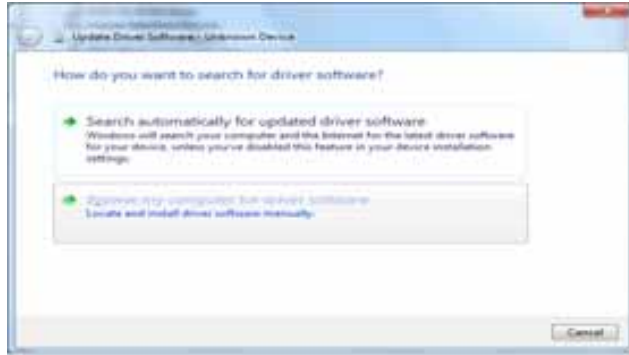
1. Nyissa meg a **All Programs** (Minden program) menüt, és kattintson a **Computer** (Számítógép) > **Manage** (Számítógép-kezelés) lehetőségre:



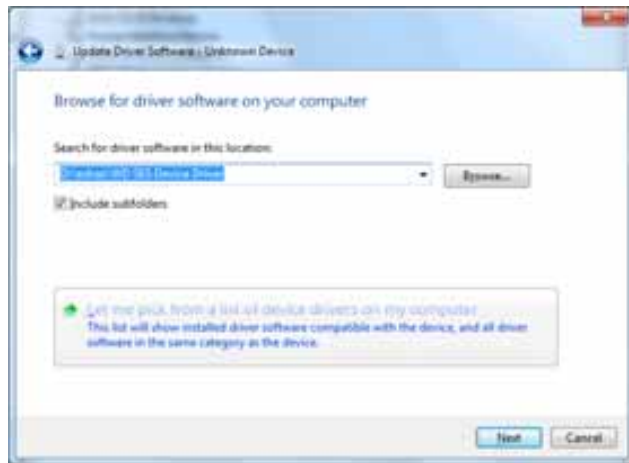
2. A **Computer Management (Local)** (Számítógép-kezelés (helyi)) alatt kattintson a **Device Manager** > **Unknown Device** (Eszközkezelő – Ismeretlen eszköz) lehetőségre, majd az egér jobb oldali gombjával kattintson az **Update driver software** (Illesztőprogram-frissítő) lehetőségre:



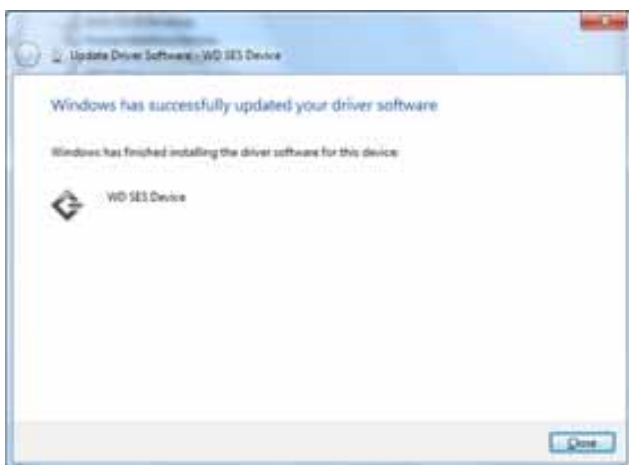
3. Kattintson a **Browse my computer for driver software** (Illesztőprogramok keresése a számítógépen) lehetőségre:



4. Keresse meg a **Computer** (Számítógép) mappát, kattintson duplán a My Book meghajtóra, kattintson az Extras (Extrák) mappára, és válassza a **WD SES Device Driver** (WD SES eszköz illesztőprogram) lehetőséget:



5. A folytatáshoz kattintson a **Next** (Tovább) gombra.
6. Amikor a telepítés befejeződött, kattintson a **Close** (Bezárás) lehetőségre:



B

Megfelelőségi és jótállási információk

Ez a függelék az alábbi témákat tartalmazza:

- [Jogsabályi megfelelés](#)
- [Környezeti megfelelés \(Kína\)](#)
- [Jótállási információk](#)

Jogsabályi megfelelés

FCC B osztály információk

A készüléket bevizsgálták, és ennek alapján megfelel az FCC Szabályzat 15. részében található, a B osztályba tartozó digitális készülékekre vonatkozó határértékeknek. A határértékek célja lakókörnyezeti használat esetén ésszerű védelem nyújtása a káros interferencia ellen. Ez a berendezés rádiófrekvenciás energiát hoz létre, használ és sugározhat, és ha nem a gyártó előírásainak megfelelően szerelték fel, a rádió- vagy televízió-adások káros interferenciáját okozhatja. Nem garantálható azonban, hogy egy adott összeállításban a készülék nem okoz interferenciát. A WD kifejezett jóváhagyása nélkül történt módosítások vagy változtatások érvényteleníthetik a tulajdonosnak a készülék használatára vonatkozó jogát.

ICES/NMB-003 Compliance

Cet appareil de la classe B est conforme à la norme NMB-003 du Canada.

This device complies with Canadian ICES-003 Class B.

Biztonsági megfelelés

Jóváhagyva az Egyesült Államok és Kanada számára. CAN/CSA-C22.2 No. 60950-1, UL 60950-1: Az információs technológiai készülék biztonsága

Approuvé pour les Etats-Unis et le Canada. CAN/CSA-C22.2 No. 60950-1, UL 60950-1 : Sûreté d'équipement de technologie de l'information.

A készülék „2. osztályú”, dupla szigeteléssel ellátott vagy közvetlen csatlakozású tápegységről üzemeltethető.

Az EK szabályozásainak való megfelelés

A CE szimbólum azt jelzi, hogy a rendszer megfelel az Európai Unió ide vonatkozó tanácsi irányelveinek, beleértve az EMC irányelvet (2004/108/EK) és a Kisfeszültségű készülékekre vonatkozó irányelvet (2006/95/EK). A Western Digital az érvényes irányelveknek megfelelően elkészítette a „Megfelelőségi nyilatkozatot”, és a Western Digital Europe fájl formátumban rendelkezik vele.

GS jelzés (csak Németország)

Gépek zajszintje – 3. rendelet, GPSDV: Egyéb rendelkezés hiányában az EN ISO 7779 szabványnak megfelelően ennek a terméknek a legmagasabb zajszintje 70 db(A) vagy alacsonyabb.

Maschinenlärminformations-Verordnung 3. GPSGV: Der höchste Schalldruckpegel beträgt 70 db(A) oder weniger gemäß EN ISO 7779, falls nicht anders gekennzeichnet oder spezifiziert.

KCC közlemény (csak Koreai Köztársaság)

기종별	사용자 안내문
B급 기기 (가정용 경보통신기기)	이 기기는 가정용으로 전자파 적합 인증을 한 기기로서 주거지역에서는 물론 모든 지역에서 사용할 수 있습니다.

B osztályú készülék. Ez a készülék nem kereskedelmi célú felhasználásra került jóváhagyásra, és bármilyen környezetben használható, beleértve a lakóövezeteket is.

Környezeti megfelelés (Kína)

部件名称	有毒有害物质和元素					
	铅 (Pb)	镉 (Cd)	汞 (Hg)	六价铬 (Cr ⁶⁺)	多溴联苯 (PBB)	多溴二苯醚 (PBDE)
包装页	○	○	○	○	○	○
包装外壳	○	○	○	○	○	○
光导管	○	○	○	○	○	○
电源按钮	○	○	○	○	○	○
HDD 托架	○	○	○	○	○	○
EMI 外壳	○	○	○	○	○	○
个性化板材	○	○	○	○	○	○
Kensington 锁按键	○	○	○	○	○	○
螺丝 6-32x6.35mm	○	○	○	○	○	○
螺丝 M3x5mm+5W	○	○	○	○	○	○
垂直支脚	○	○	○	○	○	○
减震架	○	○	○	○	○	○
印制板装配 (PCA)*	○	○	○	○	○	○
硬盘	X	○	○	○	○	○
电缆组件	○	○	○	○	○	○
电源适配器	○	○	○	○	○	○
电源线	○	○	○	○	○	○

* 印制板装配包括所有印刷电路板 (PCB) 及其相应的各个组件、IC 及连接器。

○ : 表示此部件所用的所有均质材料中包含的此有毒或有害物低于 MCV 标准中的限制要求。

X : 表示此部件所用的均质材料中至少有一种材料包含的此有毒或有害物高于 MCV 标准中的限制要求。

在出现一个 “X” 的所有情况下, WD 采用容许的排除。

Jótállási információk

Szolgáltatás igénybevétele

A WD értékeli az Ön üzleti tevékenységét, és mindig a lehető legjobb szolgáltatást igyekszik nyújtani. Amennyiben a termék karbantartásra szorul, forduljon a forgalmazóhoz, akitől eredetileg vásárolta a terméket, vagy látogasson el a terméktámogató weboldalra a support.wdc.com címen, ahol információkat talál a szolgáltatás vagy a termék-visszaküldési jóváhagyás (Return Material Authorization – RMA) igénybevitelére vonatkozóan. Ha a termék hibásnak bizonyul, akkor Ön kap egy RMA számot, illetve instrukciókat a termék visszaküldésére vonatkozóan. Egy jóváhagyott csereterméket (azaz olyat, amelyre nem bocsátottak ki RMA számot) küldünk Önnek, melynek költségét Önnek kell megtéríteni. A jóváhagyott cseretermékeket a jóváhagyott szállítói csomagolásban, előre kifizetve és biztosítva kell kiszállítani az Ön által megadott címre. A termék eredeti dobozát és csomagolóanyagait meg kell őrizni a WD termék tárolásához és szállításához. A jótállási időszak meghosszabbításához ellenőrizze a jótállás lejártát (a sorozatszám szükséges hozzá) a support.wdc.com weboldalon. A WD semmilyen körülmények között sem vállal felelősséget a hozzá eljuttatott termékeken tárolt adatok elvesztéséért vagy adatok biztonsági mentéséért.

Korlátozott jótállás

A WD garatálja, hogy a termék normál használat esetén az alábbiakban meghatározott időtartamig anyag- és gyártási hibától mentes, és megfelel a WD termék műszaki leírásának. A korlátozott jótállás időtartama az országtól függ, amelyben a terméket vásárolta. A korlátozott jótállás időtartama 2 év az észak-, dél- és közép-amerikai régióban, 2 év Európában, a közel-keleti és az afrikai régióban és 3 év a délkelet-ázsiai régióban, hacsak a törvény másképp elő nem írja. A korlátozott jótállás időtartama a vásárlás dátumától kezdődik, amely a vásárlást bizonyító nyugtán szerepel. A WD nem vállal felelősséget a termékkel kapcsolatban, ha a WD megállapítja, hogy a terméket a WD-től eltulajdonították, vagy a feltételezett hiba a) nincs jelen, b) ésszerű körülmények között nem javítható ki a termék a WD általi átvétel előtti sérülése miatt, illetve c) a hibát nem rendeltetészerű használat, helytelen telepítés, módosítás (beleértve a címkék eltávolítását vagy olvashatatlanná tételét, a külső burkolatok felnyitását vagy eltávolítását, kivéve ha a termék korlátozottan a felhasználó által szervizelhető termékek listájában szerepel, és a módosítások az érvényes utasítások hatályán belül esnek, és amelyek megtalálhatók a support.wdc.com weboldalon), baleset vagy helytelen kezelés okozta akkor, amikor a termék nem a WD birtokában volt. A fenti korlátozások tárgyakként az Ön kizárólagos jótállása a fent meghatározott jótállási időtartam alatt és a WD döntése alapján, a termék javítására és cseréjére érvényes.

A jelen jótállás a WD kizárólagos jótállása és kizárólag az új termékként értékesített termékekre vonatkozik. A jelen jótállás helyettesít a) minden egyéb kifejezett, vélelmezett vagy jogszabály által előírt jótállást vagy jogorvoslatot, beleértve, de erre nem korlátozva az értékesíthetőségre vagy bizonyos célra való alkalmasságra vonatkozó vélelmezett jótállást, és b) a WD elutasít bármilyen és minden a károkkal kapcsolatos felelősségét, beleértve, de arra nem korlátozva a balesetből, annak következményeiből eredő vagy különleges károkat, vagy pénzügyi veszteséget, nyereségvesztést vagy felmerülő költségeket, vagy a termék megvásárlásával, használatával vagy teljesítményével kapcsolatos adatvesztést, még akkor is, ha a WD az ilyen jellegű károk lehetőségére figyelmeztetett. Az Egyesült Államokban néhány államban nem lehetséges a balesetből vagy abból eredő károkért történő felelősségvállalás korlátozása vagy elutasítása, ezért a fenti korlátozások azokban az államokban nem érvényesek. Ez a jótállás Önt meghatározott törvényi jogokkal ruházza fel, illetve Ön rendelkezhet egyéb jogokkal is, amelyek az adott államtól függően eltérők lehetnek.

GNU Általános Nyilvános Licenc („GPL”)

A firmware, amelyet a termék tartalmaz, tartalmazhat független fél által a GPL vagy a Programkönyvtár Általános Közreadási Szerződés („LGPL”) alatt jogvédett szoftver licencet, amely nem képezi tárgyát a Western Digital Végfelhasználói Licencszerződésének. A GPL-nek megfelelően, ha alkalmazható: 1) a GPL szoftver forráskódja a vásárlás dátumát követő három éven belül ingyenesen letölthető a <http://support.wdc.com/download/gpl> weboldalról, vagy CD-n névleges érteke megrendelhető a <http://support.wdc.com/download/gpl> weboldalról, illetve az Ügyféltámogatástól; 2) a GPL szoftver újrahasználható, terjeszthető és módosítható; 3) kizárólag a GPL szoftver tekintetében a törvényi előírások keretein belül jótállás nem biztosított; és 4) a GPL megtalálható a <http://www.gnu.org> vagy a <http://support.wdc.com/download/gpl> weboldalon.

A szoftvert beleértve, de arra nem korlátozva, bármilyen nyílt forráskódú szoftvert kizárólag a saját felelősségére módosítson. A Western Digital nem vállal semmilyen felelősséget a módosításokkal kapcsolatban. A Western Digital nem biztosít támogatást semmilyen olyan termékhez, amelyet Ön módosított, akkor sem, ha azt eredetileg a Western Digital biztosította.

Index

A

- A csomag tartalma 2
- A doboz tartalma 2
- A kezelésre vonatkozó óvintézkedések 5
- A meghajtó csatlakoztatása 6
- A meghajtó feloldása
 - WD SmartWare szoftver nélkül 57
 - WD SmartWare szoftverrel 55
- A meghajtó feloldása a virtuális CD-ről
 - Mac számítógépen 35
 - Windows rendszeren 35
- A meghajtó formátum átalakítása 46, 59
- A meghajtó formázása 59
- A meghajtó időzítő beállítása 39
- A meghajtó jelszavas védelme 29
 - VIGYÁZAT! elveszett jelszó 29
- A meghajtó kezelésére vonatkozó óvintézkedések 5
- A meghajtó lecsatlakoztatása 35
- A meghajtó regisztrálása 39
- A meghajtó törlése 40
 - VIGYÁZAT! a meghajtó törlése 40
- A meghajtó újrafarmázása 46
- A szoftver és a lemezkép visszaállítása 43, 46
- A szoftver újraindítása
 - Windows rendszeren 34
- A termék jellemzői 1
- A WD SmartWare szoftver elindítása
 - Mac számítógépen 52
 - Windows rendszeren 34
- Állapot ellenőrzés
 - Mac számítógépen 58
- Állapot-ellenőrzés 34
 - Windows rendszeren 34

B

- Beállítás
 - időzítő képernyő 39
 - tulajdonság képernyő 37
 - visszaállítási mappa képernyő 36
- Beállítások
 - Lásd:* Meghajtóbeállítások
- Bekapcsológomb 5, 55

- Biztonsági megfelelés 70
- Biztonsági mentés
 - fájl tartalommező 21
 - fájlok biztonsági mentése 17
 - folyamat 19, 20

C

- China RoHS 71

D

- Dokumentum fájlkategória 14

E

- Egyéb fájlkategória, meghatározva 14, 18
- Elöl- és hátulnézet 3
- E-mail fájlkategória, meghatározva 14, 18
- Environmental compliance, China 71
- Erase Drive (Meghajtó törlése) képernyő 40, 42

F

- Fájl
 - előzmény, képernyő 23
 - előzmények, meghajtóbeállítások 36
 - kategóriák, meghatározva 14, 18
- FCC B osztály információk 70
- Figyelmeztetések, villogó ikon 35
- Fizikai leírás 3

G

- GNU általános nyilvános licenc 72
- GPL szoftver 72
- GyFK
 - USB-k 59

H

- Hardver 2
- Hőmérséklet ellenőrzése 34

I

- ICES/NMB-003 compliance 70

J

- Jelszó létrehozása 29
- Jogszályi megfelelés 70
- Jótállás 71

K

Kensington biztonsági foglalat 5
Kép fájlkategória, meghatározva 14, 18
Kompatibilitás az operációs
rendszerekkel 3
Korlátozott jótállás 72
Követelmények, operációs rendszerek 3

L

Lemezkep, letöltés és visszaállítás 43, 46

M

Mac

a meghajtó manuális feloldása 58
a VCD lecsatlakoztatása 58
A WD SmartWare szoftver
újraindítása 52
állapot ellenőrzés 58
meghajtó biztonság
lecsatlakoztatása 54
meghajtó sorozatszám 58
meghajtó újraformázása 46
szoftver eltávolítása 58
Megfelelés, jogszabályi 70
Meghajtó
csatlakoztatás 6
diagnosztika és állapot-
ellenőrzések 44
időzítő 39
kezelésre vonatkozó óvintézkedések 5
lecsatlakoztatás Mac számítógépről 54
lecsatlakoztatás számítógépről 35
VCD lecsatlakoztatás Mac
számítógépről 58

Meghajtóbeállítások

biztonság 29
fájl előzmények 36
időzítő 39
meghajtó törlő 40
regisztráció 39

N

NTFS formátum 3, 46

O

Operációs rendszer követelmények 3
Operációs rendszerek 3

Q

Quick Diagnostic Self-test
(Gyors diagnosztikai önteszt) 44

R

Register Drive (Meghajtó regisztrálása)
képernyő 39
Regisztráció, online 5
Rendelkezésre álló hely
Mac számítógépen 58
Windows rendszeren 34
Rendszer
fájlkategória, meghatározva 14, 19
meghatározott fájlkategória 52
szoftverbeállítás szabályozása 36
Rendszer kompatibilitás 3
RoHS 71
Run Diagnostics (Diagnosztika futtatása)
képernyő 44

S

SMART Status Check
(SMART állapot-ellenőrzés) 44
Sorozatszám
Mac számítógépen 58
Szoftver, GPL 72
Szoftverbeállítások
rendszer szabályozás 36
tulajdonságok 36, 37
visszaállítási mappa 36
Szolgáltatás 71

T

Tartozékok, opcionális 3
Teljes adathordozó átvizsgálás 44
Termékregisztráció 5
Tulajdonságok opció, beállítás 37
Tulajdonságok, szoftverbeállítás 36

U

UL 70
Underwriters Laboratories Inc. 70
USB meghajtó interfész 5

V

Videó fájlkategória, meghatározva 14, 18
VIGYÁZAT!
a lezárt meghajtóról 30
a meghajtó törlése 40
adatok elvesztésének
megakadályozása
lecsatlakoztatáskor 35, 54
elvesztett jelszó 29
Villogó ikon figyelmeztetések 35

Virtuális CD

a meghajtó feloldása 57

Visszaállítás

fájlok visszaállításáról 24

folyamat 24, 28

mappa, meghatározás 36

mappa, szoftverbeállítás 36

W

WD SmartWare eltávolítása

Mac számítógépről 58

Windows rendszerről 43

WD SmartWare ikon

Windows 34

WD SmartWare szoftver

eltávolítás Mac számítógépről 58

WD szolgáltatás 71

Windows

a meghajtó feloldása a virtuális

CD-ről 31

A WD SmartWare szoftver

eltávolítása 43

állapot-ellenőrzés 34

Z

Zene fájlkategória, meghatározva 14, 18

A WD által közölt információk a WD legjobb tudomása szerint naprakészek és megbízhatók; mindemellett azonban a WD nem vállal felelősséget az információk felhasználásáért, és az ebből eredő szabadalmi jogok megsértéséért vagy bármilyen egyéb, harmadik felet illető jogok megsértéséért. A WD szabadalmi vagy szabadalmi jogai által sem hallgatólagosan sem egyéb módon nem biztosít licenct. A WD fenntartja magának a jogot a műszaki leírás értesítés nélkül történő módosítására.

A Western Digital, a WD, a WD embléma, a My Book és a My Passport bejegyzett védjegyek, a My Passport Essential, a WD SmartWare, valamint a Data Lifeguard a Western Digital Technologies, Inc. Az itt említett jelzések más cégek tulajdonai lehetnek.

© 2011 Western Digital Technologies, Inc. Minden jog fenntartva.

Western Digital
3355 Michelson Drive, Suite 100
Irvine, California 92612 U.S.A.

4779-705053-970 2011. Február