

## Guía de la interfaz de usuario remota



Lea esta guía antes de utilizar este equipo.

Después de leer la guía, guárdela en lugar seguro para consultarla en el futuro.

**imageCLASS  
MF5770  
Guía de la interfaz de  
usuario remota**

# Manuales para la fotocopiadora

Los manuales de esta fotocopiadora están divididos de la manera siguiente. Consúltelos para obtener información detallada.

En función de la configuración del sistema y el producto adquirido, es posible que algunos de los manuales no sean necesarios.



Las guías identificadas con este símbolo son manuales impresos.



Las guías con este símbolo son manuales en PDF incluidos en el CD-ROM que se acompaña.

- **Instalación de la máquina**
- **Instalación del software**

## Instrucciones de instalación



Solamente para los modelos MF5730/MF5750.

- **Instalación de la máquina**

## Instrucciones de instalación del dispositivo



Solamente para el modelo MF5770.

- **Instalación del software**
- **Configuración de red**

## Instrucciones de instalación para red e impresión



Solamente para el modelo MF5770.

- **Instrucciones de copiado e impresión**
- **Solución de problemas**

## Guía básica



Solamente para los modelos MF5750/MF5770.

- **Instrucciones del fax**
- **Solución de problemas**

## Guía del fax



- **Instalación del software e instrucciones**
- **Instrucciones de impresión, escaneado y envío de fax mediante PC**
- **Solución de problemas**

## Guía del software



- **Instrucciones de la interfaz de usuario remota**

## Guía de la interfaz de usuario remota (Este manual)



Solamente para el modelo MF5770.

- **Conectividad de red e instrucciones de configuración**

## Guía de red



Solamente para el modelo MF5770.



# Organización del presente manual

**Capítulo 1** Utilización del UI remota



**Capítulo 2** Funciones del UI remota



**Capítulo 3** Apéndice



Incluye el glosario y el índice.

# Índice alfabético

---

<b>Prefacio</b> .....	<b>v</b>
<b>Utilización del manual</b> .....	<b>v</b>
Símbolos que se utilizan en este manual.....	v
Teclas que se utilizan en este manual.....	v
Pantallas que se utilizan en este manual.....	vi
Abreviaturas que se utilizan en este manual.....	vi
<b>Marcas comerciales</b> .....	<b>vii</b>

## Capítulo 1 Utilización del UI remota

---

<b>Atención al cliente</b> .....	<b>1-1</b>
<b>Descripción general del UI remota</b> .....	<b>1-2</b>
<b>Requisitos del sistema</b> .....	<b>1-5</b>
<b>Antes de iniciar el UI remota</b> .....	<b>1-6</b>
<b>Inicio del UI remota</b> .....	<b>1-7</b>

## Capítulo 2 Funciones del UI remota

---

<b>Estado del dispositivo y pantalla de información</b> .....	<b>2-1</b>
<b>Administración de trabajos y visualización del registro de trabajos</b> .....	<b>2-4</b>
Administración de trabajos de impresión.....	2-4
Visualización del registro de actividad.....	2-6
<b>Visualización y edición de la configuración del dispositivo</b> .....	<b>2-7</b>
<b>Visualización y edición de la libreta de direcciones</b> .....	<b>2-9</b>
Visualización y edición de la Marcación abreviada o Marcación codificada... ..	2-9
Importación/Exportación de la libreta de direcciones.....	2-15
Importación de los datos de la libreta de direcciones.....	2-15
Exportación de los datos de la libreta de direcciones.....	2-18
<b>Visualización de información adicional</b> .....	<b>2-20</b>

## Capítulo 3 Apéndice

---

<b>Glosario</b> .....	<b>3-1</b>
<b>Índice</b> .....	<b>3-3</b>

# Prefacio

Gracias por haber adquirido este dispositivo de Canon imageCLASS MF5770. Lea atentamente este manual antes de ponerla en funcionamiento, para familiarizarse con sus características y aprovechar al máximo las diversas funciones. Cuando haya leído el manual, guárdelo en lugar seguro para referencia futura.

## Utilización del manual

---

### Símbolos que se utilizan en este manual

En este manual, se utilizan los símbolos siguientes para explicar procedimientos, restricciones, precauciones relacionadas con el manejo e instrucciones que deben respetarse para garantizar la seguridad.



**IMPORTANTE**

Indica requisitos y restricciones en cuanto al funcionamiento. Lea estos puntos con atención para operar la máquina correctamente y evitar que se ocasionen daños.



**NOTA**

Indica una aclaración de una operación, o contiene más explicaciones de un procedimiento. Se recomienda leer estas notas.

### Teclas que se utilizan en este manual

Los botones siguientes son algunos ejemplos de cómo se expresan las teclas que deben pulsarse en el presente manual:

- Botones de pantallas de operación del equipo: [Nombre del botón]

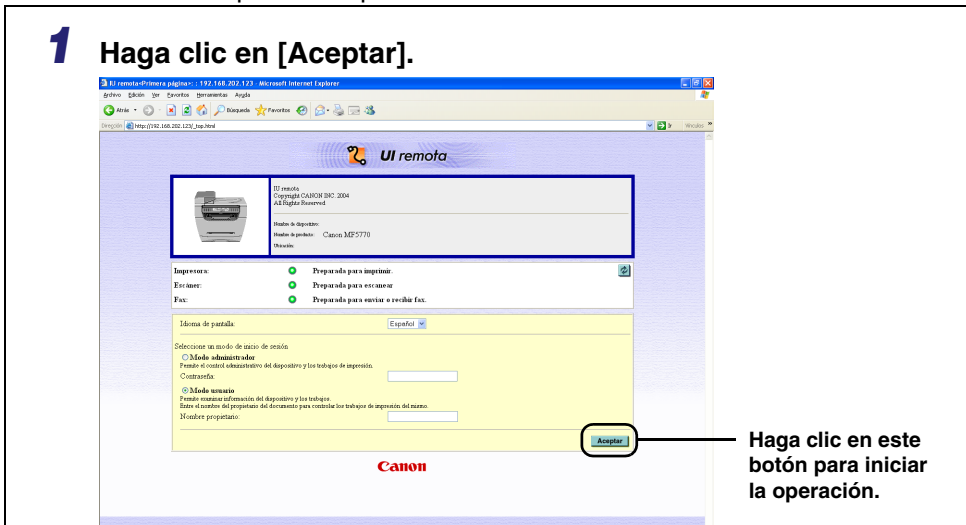
Ejemplo:                    [Cancelar]

                                 [Aceptar]

## Pantallas que se utilizan en este manual

Las teclas que deben pulsarse están marcadas con , como se muestra a continuación.

Cuando puedan pulsarse varias teclas o botones, se resaltarán y mencionarán en el mismo orden en que deban pulsarse.



Las capturas de las pantallas de operación del equipo utilizadas en este manual pueden diferir de las reales, según el modelo o las opciones que incluya el dispositivo.

## Abreviaturas que se utilizan en este manual

En este manual, los nombres de los productos y los modelos se abrevian de este modo:

Sistema operativo Microsoft® Windows® 98:	Windows 98
Sistema operativo Microsoft® Windows® 98 Second Edition:	Windows 98SE
Sistema operativo Microsoft® Windows® Millennium Edition:	Windows Me
Sistema operativo Microsoft® Windows® 2000:	Windows 2000
Sistema operativo Microsoft® Windows® XP:	Windows XP
Sistema operativo Microsoft® Windows® Server 2003:	Windows Server 2003

# Marcas comerciales

---

Canon, el logotipo de Canon, e imageCLASS son marcas comerciales de Canon Inc.

Microsoft y Windows son marcas comerciales registradas de Microsoft Corporation en los Estados Unidos y en otros países.

El resto de compañías o nombres de productos que aparecen en este manual y que no se incluyen en la lista anterior son marcas comerciales de sus respectivas compañías y pueden estar registradas en determinadas jurisdicciones.

Copyright © 2005 Canon Inc. Todos los derechos reservados

Queda prohibida la reproducción o transmisión, total o parcial, de esta publicación en ninguna forma ni por ningún medio, ya sea electrónico o mecánico, incluido el fotocopiado y la grabación, ni mediante cualquier sistema de almacenamiento o recuperación de información, sin el consentimiento previo por escrito de Canon Inc.



# Utilización del UI remota

# 1

## CAPÍTULO

En este capítulo se describen las características del UI remota y cómo se inicia.

## Atención al cliente

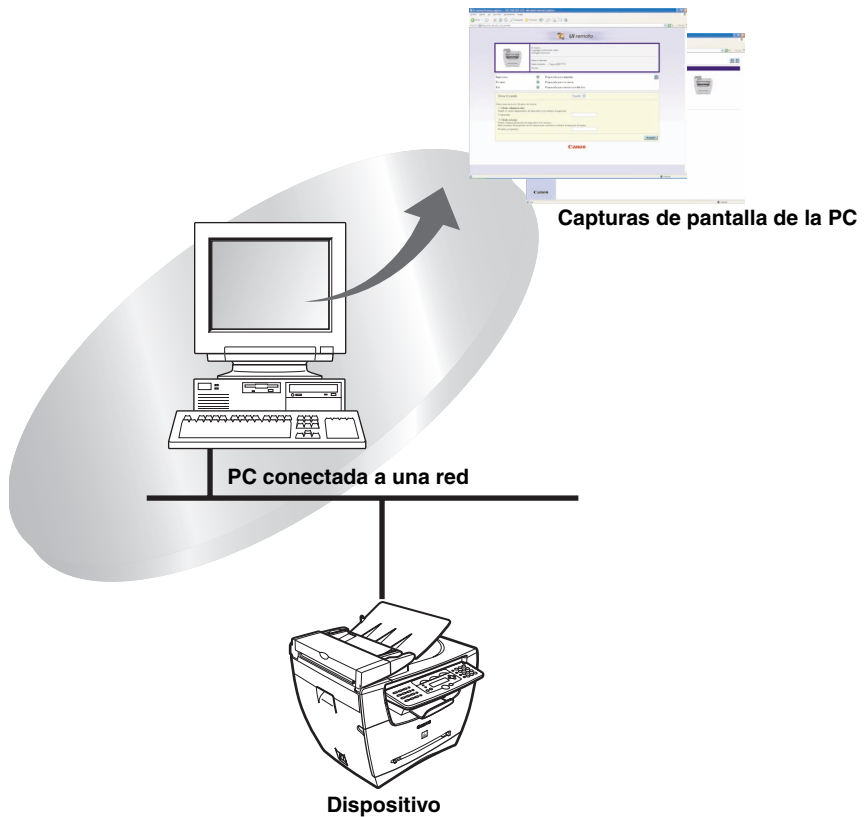
---

El dispositivo ha sido diseñado con la última tecnología para proporcionar un funcionamiento sin problemas. Si no logra resolver el problema o si considera que el dispositivo requiere atención técnica, póngase en contacto con un Centro de servicio técnico autorizado de Canon o con el Centro de atención al cliente de Canon.

# Descripción general del UI remota

El software del UI (interfaz de usuario) remota le permite acceder y administrar un dispositivo conectado a una red a través de un navegador web. Si especifica la dirección del dispositivo en su navegador web, aparece la pantalla del UI remota, desde donde puede administrar y controlar el dispositivo.

El dispositivo se suministra con un software de servidor web preinstalado que le permite utilizar el UI remota. No es necesario disponer de ningún software especial, aparte de un navegador web, instalado en su equipo. Puede utilizar el UI remota al iniciar el navegador web escribiendo la dirección IP (protocolo de Internet) del dispositivo.

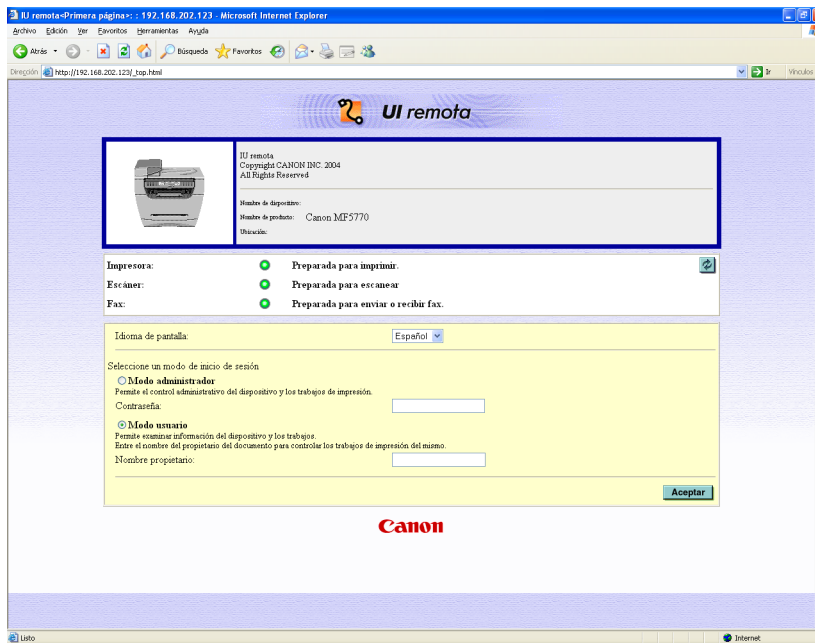


Puede operar el dispositivo desde el panel de operación.

## ■ Comprobación del [Estado de dispositivo] desde un equipo de red

El UI remota le permite acceder al dispositivo a través de una red y visualizar su estado actual y el estado de toda la información y del procesamiento de trabajos. Puede administrar el dispositivo desde una computadora personal conectada a la red sin tener que realizar operaciones desde el dispositivo mismo.

Cuando se especifica la dirección IP del dispositivo mediante el navegador web, aparece la página principal del UI remota, como se muestra a continuación.



Tras seleccionar el modo de inicio de sesión, aparece la página del [Admin. de dispositivos]. En el marco izquierdo de esta página, aparecerán los botones siguientes, que le permitirán acceder a otras páginas del UI remota.

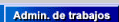


Le lleva a la página principal del UI remota.

Muestra el estado actual del dispositivo y el formulario de inicio de sesión para seleccionar el modo que desea utilizar.



Muestra los menús del [Admin. de dispositivos]. Entre los menús del [Admin. de dispositivos] se incluyen [Estado], [Información], [Características], [Red] y [Contador].



Muestra los menús del [Admin. de trabajos]. Los menús del [Admin. de trabajos] incluyen las páginas [Trabajo de impresión] y [Registro de actividad].



Muestra los menús de [Config. de dispositivos]. Los menús de [Config. de dispositivos] incluyen las páginas [Opciones comunes], [Opciones de impresora], [Opciones de copia] y [Opciones de fax].

 Libreta de direcciones

Muestra los menús de [Libreta de direcciones]. Los menús de [Libreta de direcciones] incluyen las páginas [Marcación abreviada], [Marcación codificada] (números de fax, nombres de destino, etc.) e [Importar/Exportar].

 Vinculos de asistencia

Muestra enlaces hacia información de soporte como, por ejemplo, el manual en línea.



Actualiza o vuelve a cargar la pantalla mostrada actualmente con la información más reciente. La información no se actualiza en forma automática. Al hacer clic en este botón se obtiene la información más reciente del dispositivo.



Muestra la ayuda en línea del UI remota. Haga clic en este botón para tener acceso a información detallada acerca del UI remota.



Le devuelve a la parte superior de la página actual.

 Atrás

Le devuelve a la página anterior.

### ■ Configurar y controlar el dispositivo desde una PC

El UI remota le permite visualizar y eliminar trabajos de impresión que estén siendo procesados por el dispositivo o que estén en espera para imprimirse, así como modificar varios parámetros. Si inicia sesión mediante el [Modo administrador], puede ajustar la configuración y controlar el dispositivo desde una PC sin necesidad de utilizar el panel de operación del dispositivo.

# Requisitos del sistema

---

Los requisitos del sistema para el UI remota son los siguientes:

## ■ Windows

- Sistema operativo
  - Microsoft Windows 98/98SE
  - Microsoft Windows 2000
  - Microsoft Windows Me
  - Microsoft Windows XP
  - Microsoft Windows Server 2003
- Navegador web
  - Microsoft Internet Explorer 5.01 Service Pack 1 o posterior
  - Netscape Navigator 6.0 o posterior

### NOTA

Aparte del software enumerado anteriormente, no es necesario ningún otro software, como podría ser un servidor web. (El dispositivo incluye su propio software de servidor web.)

# Antes de iniciar el UI remota

---

Antes de iniciar el UI remota, verifique lo siguiente:

## ■ Opciones de red

Seleccione <VER DIREC. IP> en el menú <OPCIONES DE RED> y verifique la dirección IP del dispositivo. Si no conoce la dirección IP, consulte a su administrador de red. (Consulte el Capítulo 2, “Especificación de la configuración de red” de la *Guía de red*.)

## IMPORTANTE

- No es posible establecer conexión a través de un servidor proxy. Si su entorno de sistema cuenta con un servidor proxy, realice los ajustes siguientes. (Los ajustes pueden variar según el entorno de sistema, por lo que se recomienda consultar al administrador de red.)
  - Escriba la dirección IP del dispositivo dentro de Excepciones, en la página de configuración de servidor proxy del navegador web.
  - Configure el navegador web para que acepte todas las cookies.
- Si el panel de operación del dispositivo está siendo utilizado, no realice las mismas operaciones mediante el UI remota.
- Si se están ejecutando simultáneamente varios UI remotas, se activará la última configuración establecida. Se recomienda no ejecutar más de un UI remota al mismo tiempo.

# Inicio del UI remota

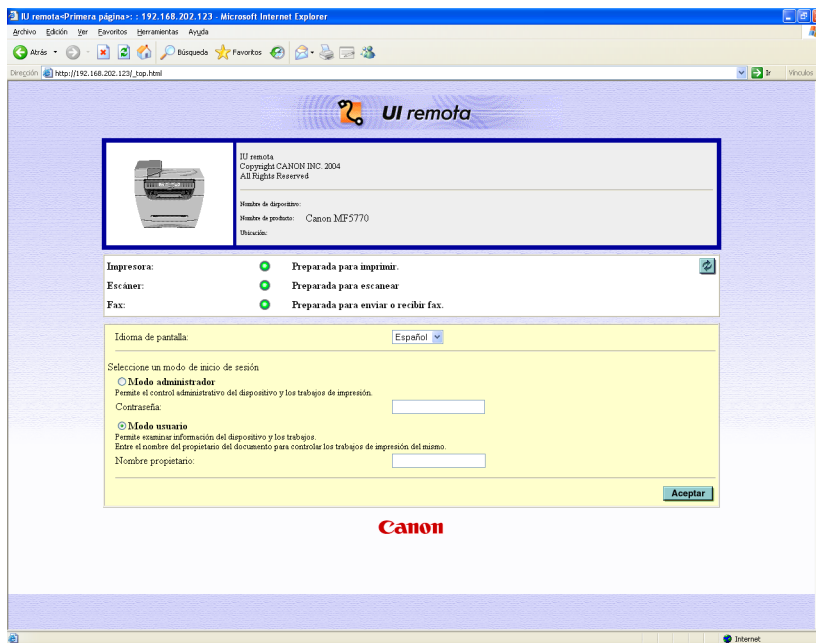
Para iniciar el UI remota, siga el procedimiento descrito a continuación.

**1** Inicie el navegador web.

**2** Escriba el URL en la barra de direcciones del navegador web.

http://<la dirección IP del dispositivo>/

Se cargará la pantalla del UI remota.



## NOTA

- Si la página no se visualiza correctamente, seleccione [Opciones de Internet...] en el menú [Herramientas] del navegador. Haga clic en [Configuración...] en la lengüeta [General] → haga clic en [Cada vez que se visita la página] en el cuadro de diálogo [Configuración]. Si hace clic en [Nunca] en esta pantalla, podría estar viendo contenido obsoleto almacenado en la caché del navegador.
- Si la pantalla del navegador cambia con lentitud, seleccione [Actualizar] en el menú [Ver] del navegador.

### 3 Seleccione el modo de inicio de sesión.

Modo administrador: Seleccione el botón de opción → escriba la contraseña.

Modo usuario: Seleccione el botón de opción → escriba el nombre del propietario.

#### NOTA

Si desea definir o modificar las contraseñas, haga clic en [Admin. de dispositivos] - [Información] → haga clic en [Cambiar...] en la parte derecha de la sección [Seguridad]. Escriba una contraseña para cada una de las secciones [Contraseña anterior], [Nueva contraseña] y [Confirmar] de la pantalla [Cambiar información de seguridad] → haga clic en [Aceptar]. Puede escribir una contraseña que diferencie el uso de mayúsculas y minúsculas y de una longitud máxima de 15 caracteres.

Sólo se puede ajustar el valor de [Administrador de dispositivos] - [Información] cuando se emplea el [Modo administrador].

### 4 Haga clic en [Aceptar].

Aparecerá la página [Admin. de dispositivos] - [Estado].



# Funciones del UI remota

# 2

## CAPÍTULO

En este capítulo se describen las diversas funciones del UI remota, acompañadas de breves descripciones acerca de su uso.

## Estado del dispositivo y pantalla de información

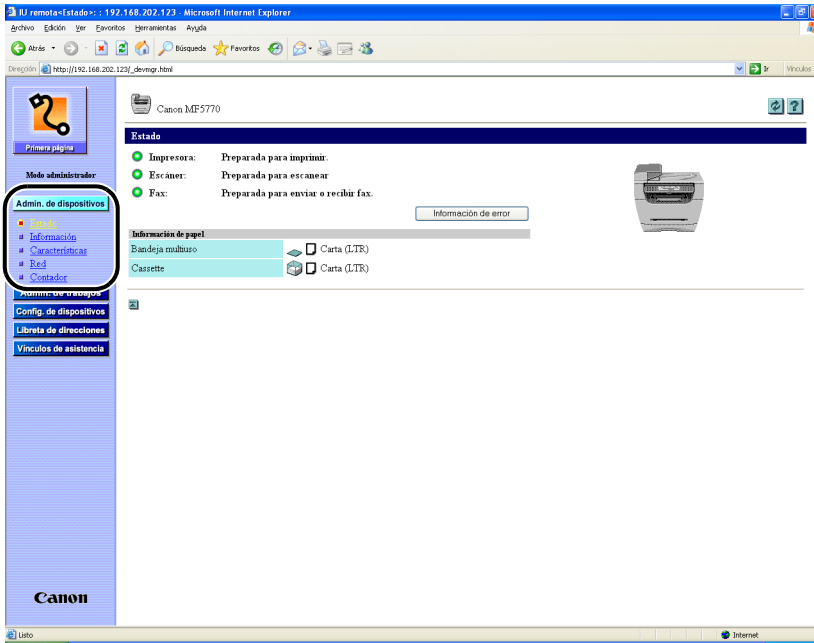
El UI (interfaz de usuario) remota permite ver el estado actual del dispositivo, como puede ser la cantidad y el tamaño del papel colocado en el cassette o en el alimentador multiuso, y otros tipos de información de estado. También puede ver información acerca del administrador del dispositivo, la ubicación de instalación y diversos parámetros del dispositivo.

### NOTA

Si modifica la dirección IP (protocolo de Internet) en el navegador web (UI remota), dicho cambio no se reflejará en la pantalla del dispositivo. El cambio entrará en vigor tras reiniciar el dispositivo.

Para confirmar el cambio de dirección IP, compruebe <VER DIREC. IP> en el menú <OPCIONES DE RED> (consulte el capítulo 2, “Especificación de la configuración de red”, de la Guía de red) o imprima la LISTA DE DATOS DEL USUARIO.

- 1 Haga clic en [Admin. de dispositivos] → seleccione el elemento que desea visualizar en el menú que aparece debajo de [Admin. de dispositivos].



- [Estado]: Muestra el estado actual del dispositivo e información acerca del papel, como la cantidad y el tamaño del papel disponible en el cassette o en el alimentador multiuso, y permite visualizar información sobre errores.
- [Información]: Muestra información acerca del dispositivo, incluida información acerca del administrador, y cualquier configuración de seguridad que se haya activado. Si utiliza el [Modo administrador], también puede ajustar estos parámetros.
- [Características]: Muestra información acerca de varias características y opciones de ampliación del dispositivo: velocidad máxima de impresión, memoria total y memoria disponible, memoria Flash ROM (si se ha instalado) y número de cassettes instalados.
- [Red]: Muestra información acerca de la [Interfaz de red] y de cualquier protocolo de red que esté activado. Si utiliza el [Modo administrador], también puede ajustar estos parámetros.
- [Contador]: Muestra el número de páginas que se han impreso desde el dispositivo.

Aparece la información relativa al elemento seleccionado.

(Ejemplo) Cuando se selecciona [Red]:

Canon MF5770

### Red

#### Interfaz de red

Interfaz: Fast Ethernet 10/100BaseT  
Velocidad de transmisión: 100Mbps  
Dirección MAC: 00 00 85 42 A4 2E

#### Protocolos

TCP/IP

Obtener una dirección IP automáticamente	Activado		
Usar DHCP	Activado		
Usar BOOTP	Desactivado		
Usar RARP	Desactivado		
Dirección IP:	192.168.202.123		
Máscara de subred	255.255.255.0		
Dirección de puerta de acceso:	192.168.202.1		
Opciones del controlador Ethernet:	Auto-detectar		
	Modo de comunicación:	Full Duplex	
	Tipo de Ethernet:	100Base-TX	
Usar impresión LFD:	Activado	Número de puerto:	515
Usar impresión RAW:	Activado	Número de puerto:	9100
Usar HTTP:	Activado	Número de puerto:	80
Usar SNMP:	Activado	Número de puerto:	161
Nombre de Comunidad1:	*****		
Nombre de Comunidad2:	No especificado		
SNMP Modificable1:	Activado		

# Administración de trabajos y visualización del registro de trabajos

El UI remota le permite administrar los trabajos de impresión. Además, le permite visualizar los resultados de envío y recepción de trabajos de fax. El menú [Admin. de trabajos] incluye las páginas siguientes:

- Trabajo de impresión
- Registro de actividad

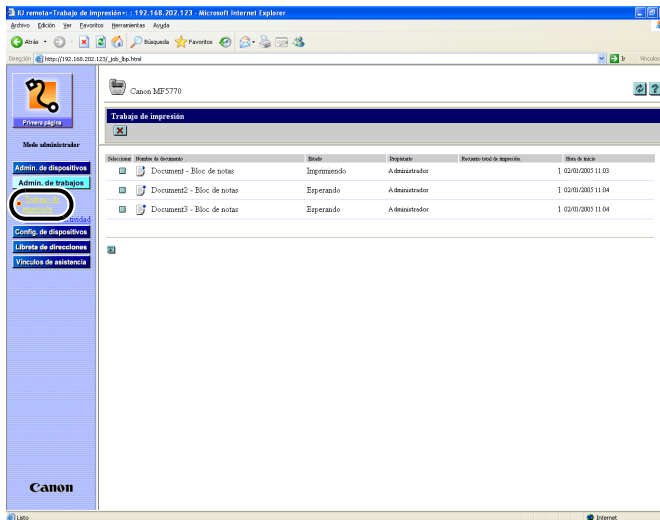
## Administración de trabajos de impresión

El UI remota le permite administrar trabajos de impresión que estén siendo procesados por el dispositivo o que estén en espera para imprimirse.

### NOTA

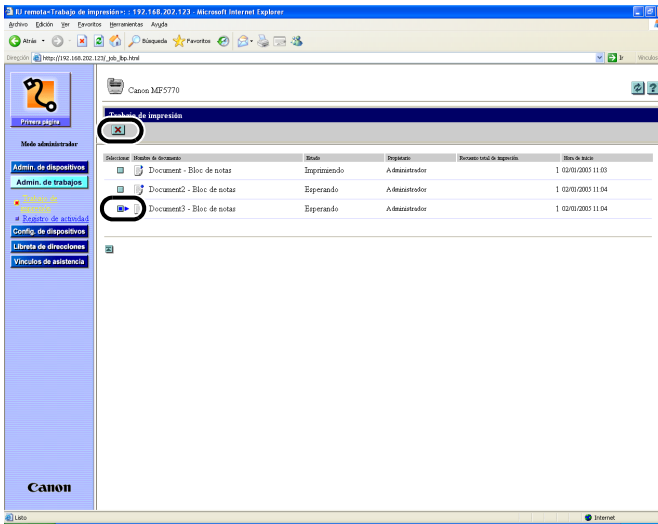
- Si inicia sesión en [Modo usuario], sólo podrá ver los trabajos y ajustar la configuración para los trabajos para los que disponga de privilegios de propietario.
- Para activar el ajuste de la configuración del trabajo cuando se inicia sesión en [Modo usuario], ajuste la opción “Permitir operación de trabajo de usuario” en la sección [Seguridad] de la página [Admin. de dispositivos] - [Información] en “activado”.

## 1 Haga clic en [Admin. de trabajos] → [Trabajo de impresión] en el menú que aparece debajo de [Admin. de trabajos].



Aparecerá una lista de [Trabajos de impresión] que la máquina tiene en proceso o en espera para imprimirlos.

## 2 Para eliminar un trabajo de impresión, seleccione la casilla de verificación situada a la izquierda del trabajo que desea eliminar → haga clic en .



Se elimina el trabajo seleccionado.

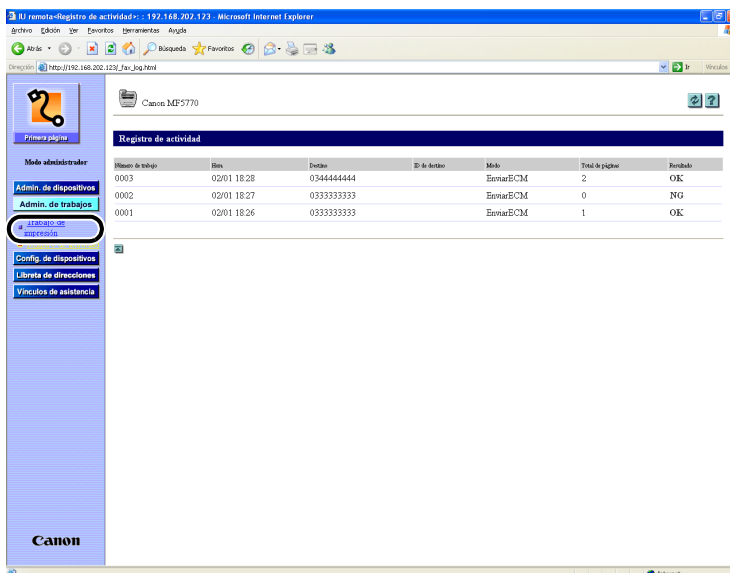
### NOTA

No es posible recuperar el trabajo una vez que se ha eliminado.

# Visualización del registro de actividad

El UI remoto le permite visualizar el [Registro de actividad] de los trabajos de fax. El [Registro de actividad] muestra los últimos 25 trabajos de transacciones de fax.

- 1 Haga clic en [Admin. de trabajos] → [Registro de actividad] en el menú que aparece debajo de [Admin. de trabajos].



Aparece [Registro de actividad], que muestra información de los trabajos de fax que se han procesado en el dispositivo.

# Visualización y edición de la configuración del dispositivo

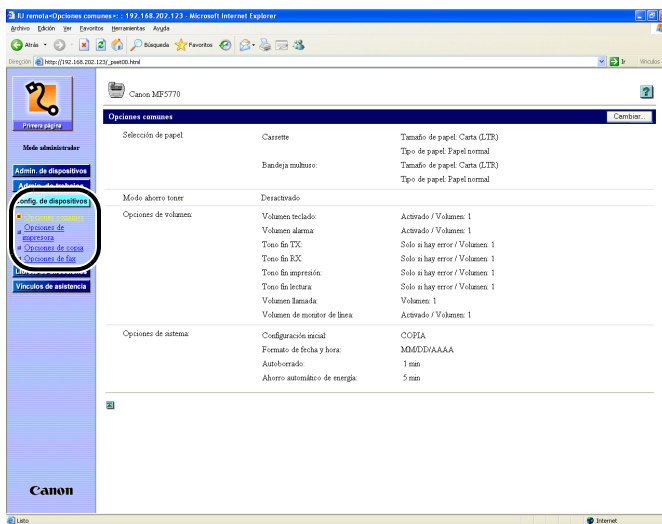
El UI remota puede utilizarse para visualizar y editar algunos de los parámetros del dispositivo.



Sólo se puede ajustar el valor de [Config. de dispositivo] cuando se emplea el [Modo administrador].

## 1 Haga clic en [Config. de dispositivo] → seleccione el elemento que desea visualizar en el menú que aparece debajo de [Config. de dispositivo].

(Ejemplo) Cuando se selecciona [Opciones comunes]:



Puede seleccionar entre las opciones siguientes:

- Opciones comunes
- Opciones de impresora
- Opciones de copia
- Opciones de fax

Se muestra la configuración actual correspondiente al elemento seleccionado.

## 2 Para modificar la configuración, haga clic en [Cambiar...].

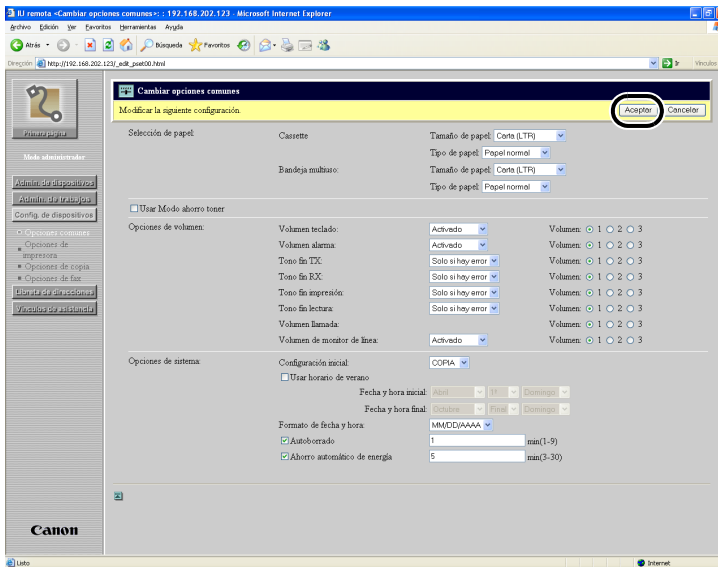


Sólo se pueden ajustar los valores de [Config. de dispositivo] cuando se emplea el [Modo administrador].

## 3 Configure cada uno de los elementos como sea necesario → haga clic en [Aceptar].

Por ejemplo, si desea cambiar el tamaño del papel del cassette, seleccione el tamaño de papel que desee en la opción [Tamaño de papel] para el <Cassette> en <Selección del papel> → haga clic en [Aceptar].

Si desea descartar los cambios realizados en la configuración, haga clic en [Cancelar].



Si los cambios efectuados en la configuración desde el UI remoto no se ven reflejados en el dispositivo, pulse cualquiera de las teclas del panel de operación del dispositivo o espere hasta que se active la función de borrado automático. A continuación, la nueva configuración debería entrar en vigor.



# Visualización y edición de la libreta de direcciones

---

El UI remota permite realizar adiciones y modificaciones en cada uno de los elementos de la [Libreta de direcciones]. La página [Libreta de direcciones] incluye las secciones siguientes:

- Marcación abreviada
- Marcación codificada
- Importar/Exportar

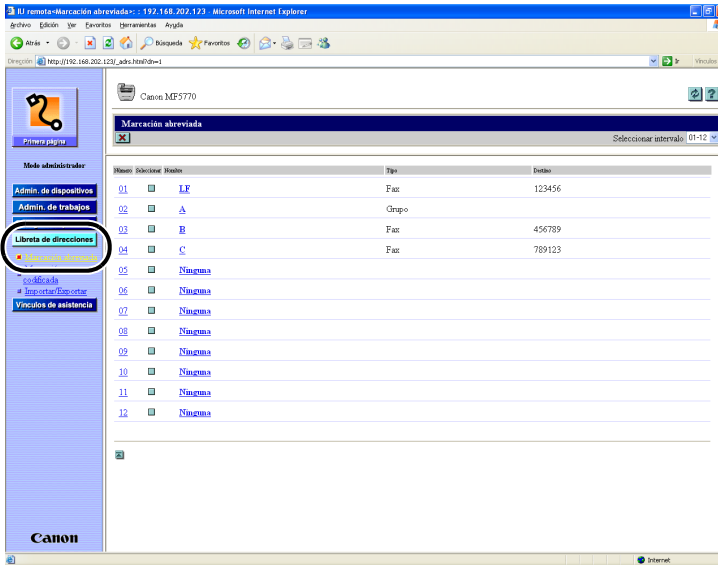
## Visualización y edición de la Marcación abreviada o Marcación codificada

El UI remota permite visualizar y editar los números de Marcación abreviada o Marcación codificada. Puede eliminar y registrar direcciones o realizar cambios en las direcciones registradas existentes.

 **NOTA**

Sólo se puede modificar la [Libreta de direcciones] cuando se emplea el [Modo administrador].

- 1 Haga clic en [Libreta de direcciones] → seleccione [Marcación abreviada] o [Marcación codificada], que aparece debajo de [Libreta de direcciones].

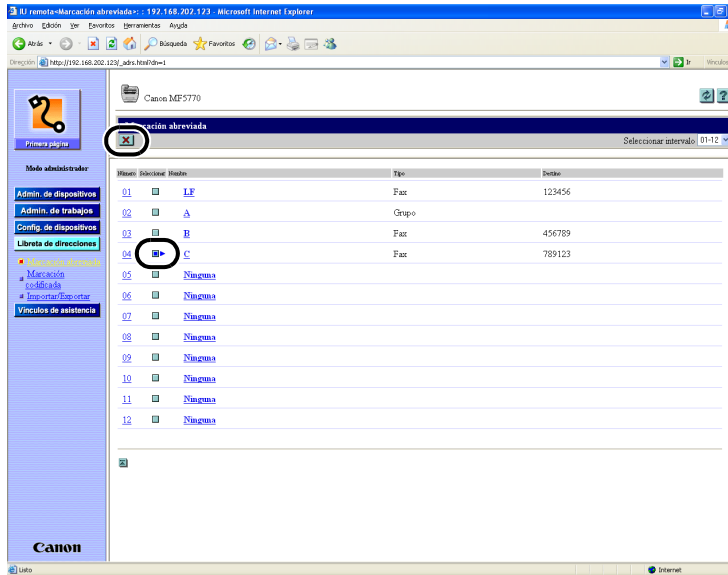


Aparecerá una lista de números de marcación rápida de una pulsación o por código.

#### NOTA

- Puede desplazarse hasta el número que desea eliminar o editar; para ello, seleccione el rango de números adecuado en el cuadro desplegable de la esquina superior derecha de la pantalla.
- Puede editar o añadir una marcación de grupo registrada en un número de marcación rápida de una pulsación o por código. Aparecerá <Grupo> debajo de [Tipo] para una marcación de grupo.

- 2** Para eliminar un número de marcación rápida de una pulsación o por código, seleccione la casilla de verificación  situada a la derecha del número que desea eliminar → haga clic en .



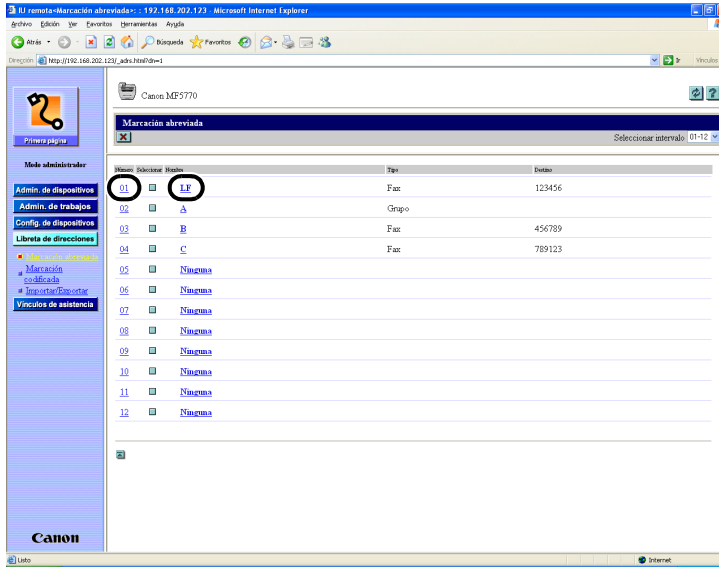
Se elimina el número seleccionado.

 **NOTA**

No es posible recuperar el número una vez que se ha eliminado.

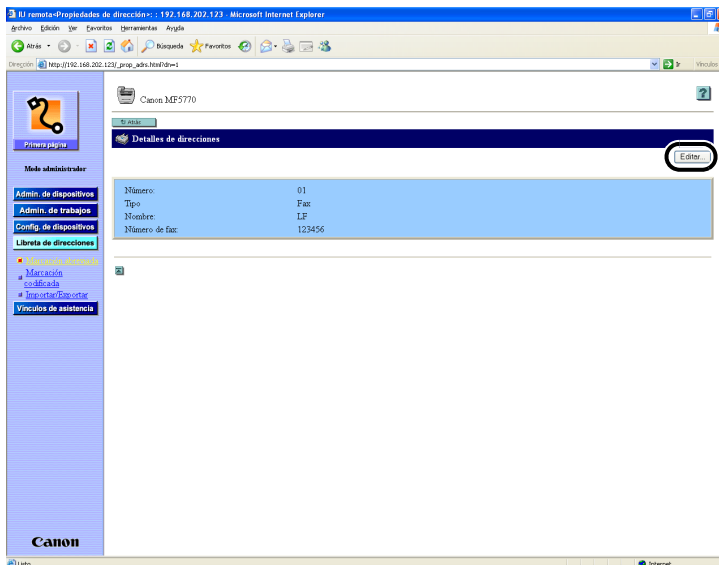
### 3 Para visualizar la información registrada para los números de marcación rápida de una pulsación o por código, haga clic en el número o en el nombre.

Si desea añadir una dirección para [Marcación abreviada] o [Marcación codificada], haga clic en cualquier número que muestre [Ninguna] como nombre.

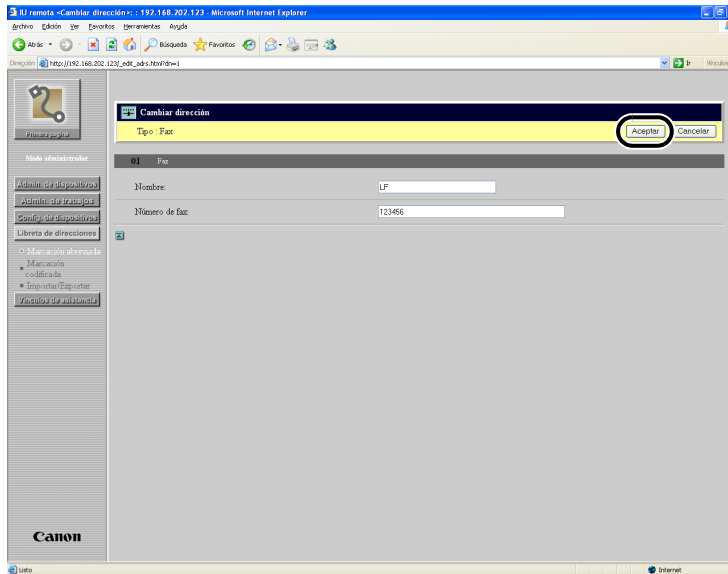


Aparecerá la información detallada acerca del número.

### 4 Para modificar dicha información, haga clic en [Editar...].



## 5 Para almacenar los valores que ha introducido, haga clic en [Aceptar].

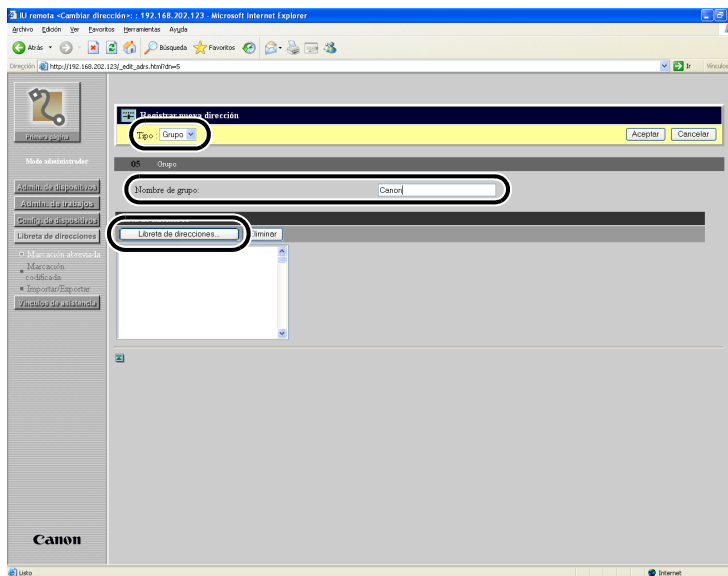


Para cancelar la edición, haga clic en [Cancelar]. La pantalla vuelve a la página anterior.

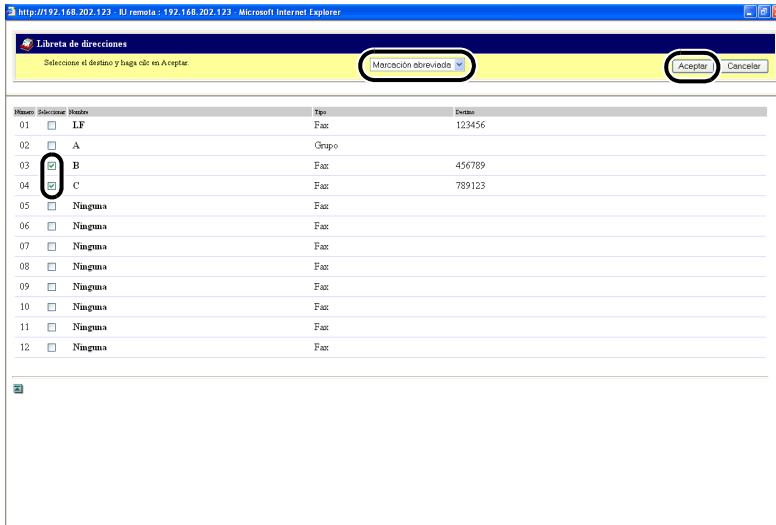
Cuando se hace clic en [Aceptar], los valores se almacenan y vuelve a visualizarse la pantalla [Marcación abreviada] o [Marcación codificada].

### ● Para especificar una marcación de grupo:

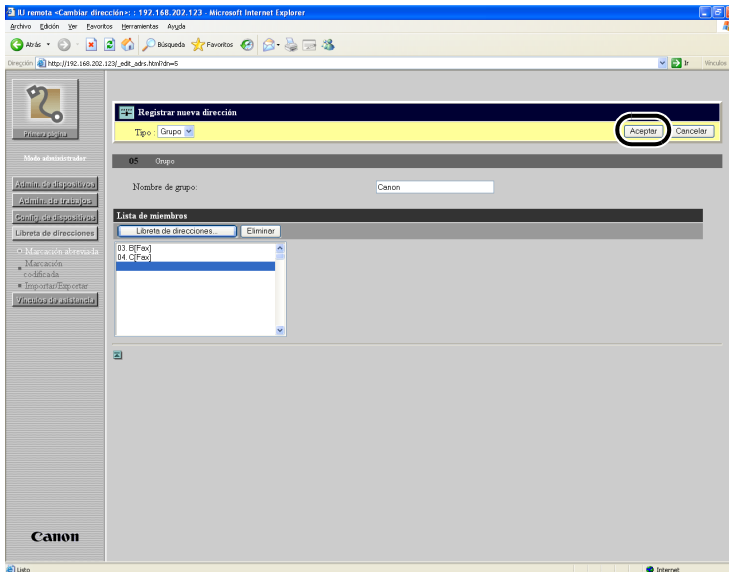
- Seleccione [Grupo] en [Tipo] → introduzca un nombre de grupo en [Nombre de grupo] → haga clic en [Libreta de direcciones...].



- ❑ Registre todos los destinos para el grupo. Seleccione [Marcación abreviada] o [Marcación codificada] en la lista desplegable situada a la izquierda de [Aceptar] → seleccione la casilla de verificación [] situada a la derecha del número que desea registrar en la marcación de grupo → haga clic en [Aceptar].



- ❑ Asegúrese de que los destinos registrados se muestran en la [Lista de miembros] → haga clic en [Aceptar].



Para cancelar la edición, haga clic en [Cancelar]. La pantalla vuelve a la página anterior.

Cuando se hace clic en [Aceptar], los valores se almacenan y vuelve a visualizarse la pantalla [Marcación abreviada] o [Marcación codificada].

# Importación/Exportación de la libreta de direcciones

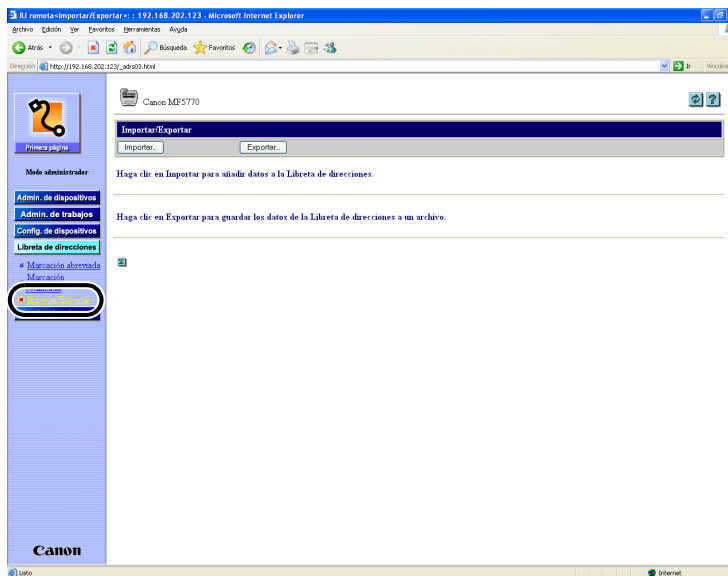
El UI remota permite [Importar/Exportar] los datos de la libreta de direcciones.

## NOTA

- El archivo exportado contiene la extensión “.abk” y puede importarse en otros productos Canon compatibles con la importación de libretas de direcciones.
- Sólo pueden importarse archivos de libreta de direcciones con la extensión “.abk”.

## 1 Haga clic en [Libreta de direcciones] → seleccione [Importar/Exportar].

Aparecerá la pantalla [Importar/Exportar].



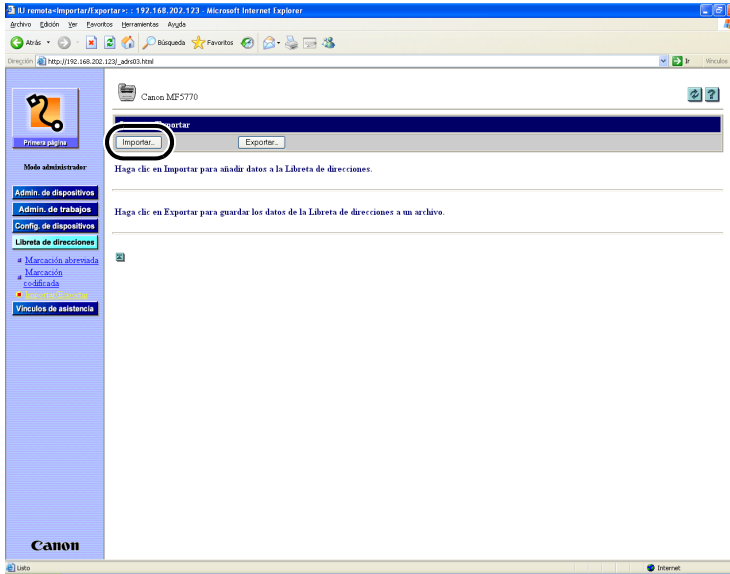
## NOTA

- Sólo se pueden importar/exportar datos de la libreta de direcciones cuando se emplea el [Modo administrador].
- Todas las teclas de marcación rápida de una pulsación o códigos de marcación rápida por código que ya contengan datos de libreta de direcciones se sobrescribirán con los nuevos datos que se les asignen.

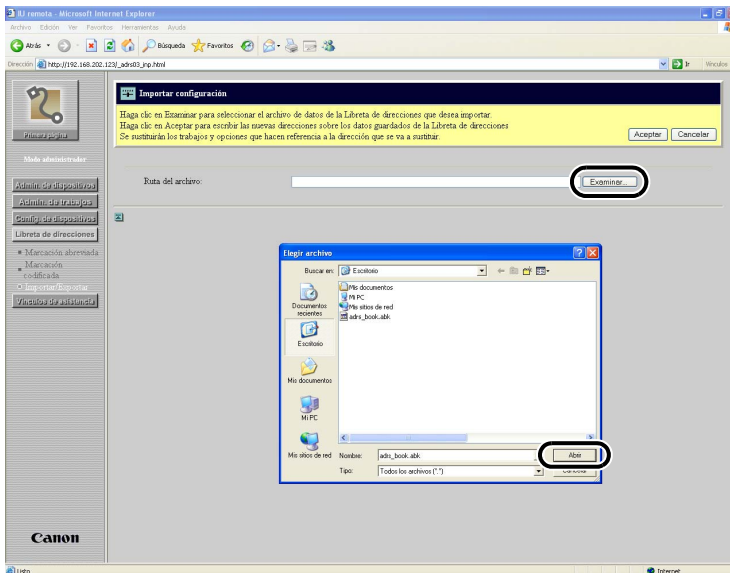
## *Importación de los datos de la libreta de direcciones*

Haga clic en [Importar...] en la pantalla [Importar/Exportar] para importar los datos de libreta de direcciones desde un archivo.

# 1 Haga clic en [Importar...].



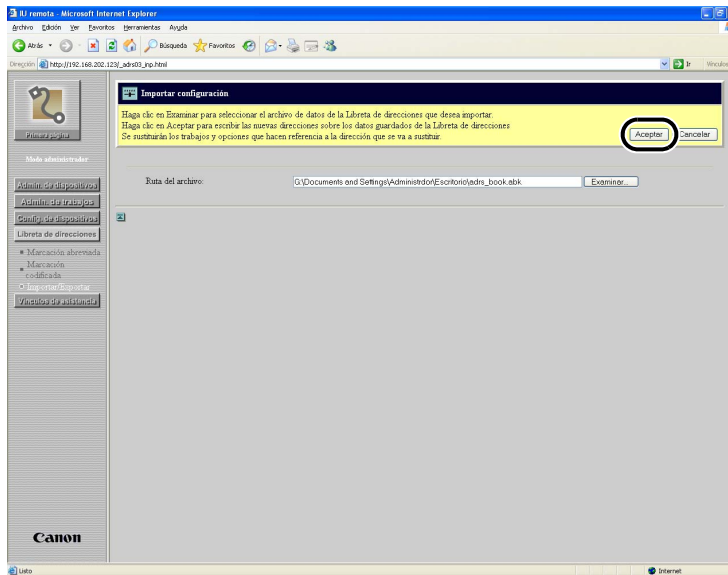
# 2 Haga clic en [Examinar...] para seleccionar el archivo de datos de libreta de direcciones que desea importar en el dispositivo → haga clic en [Abrir].



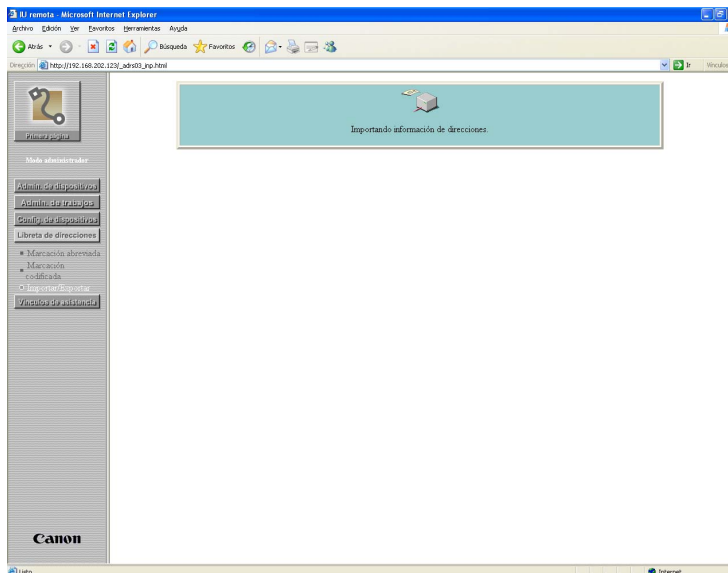


### 3 Haga clic en [Aceptar] para importar el archivo en la [Libreta de direcciones].

Si desea cancelar la importación de los datos, haga clic en [Cancelar] para regresar a la pantalla [Importar/Exportar].



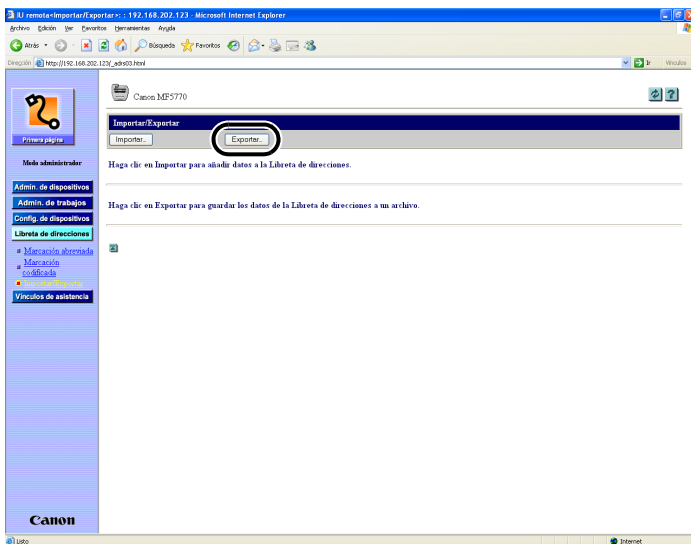
El mensaje [Importando información de direcciones] aparecerá en la pantalla durante la transferencia.



## Exportación de los datos de la libreta de direcciones

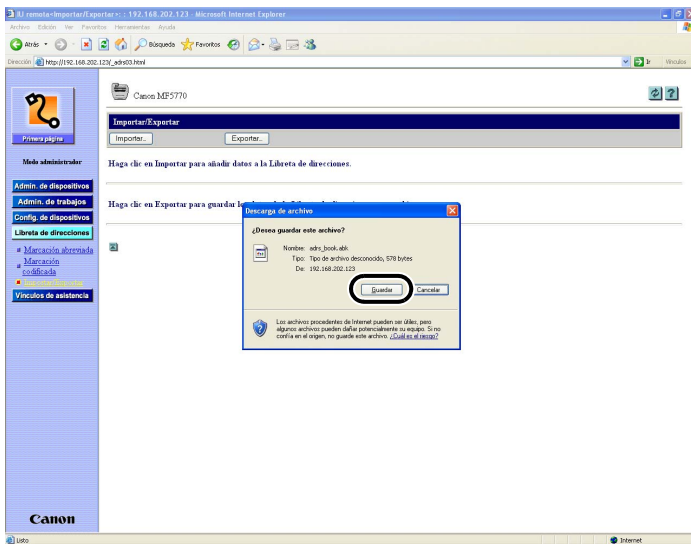
Haga clic en [Exportar...] en la pantalla [Importar/Exportar] para exportar los datos de la libreta de direcciones y guardarlos en un archivo.

### 1 Haga clic en [Exportar...].

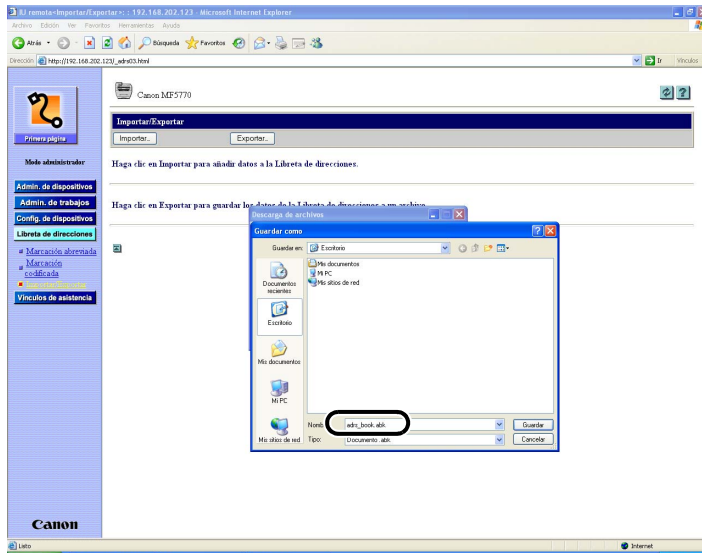


### 2 Para descargar el archivo, haga clic en [Guardar].

Si desea cancelar la descarga, haga clic en [Cancelar].

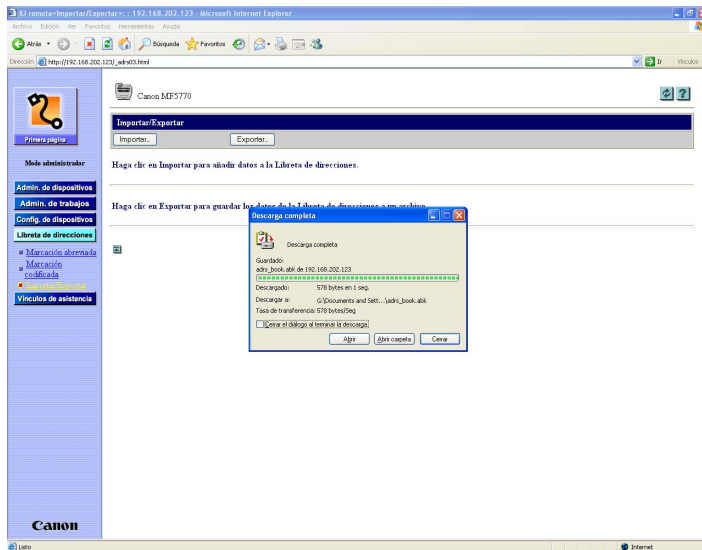


### 3 Escriba el nombre del archivo.



### 4 Haga clic en [Guardar] para almacenar los datos de la libreta de direcciones.

El dispositivo exporta los datos de la libreta de direcciones.



# Visualización de información adicional

Puede utilizar el UI remota para acceder a información adicional y ayuda acerca de su dispositivo.

## NOTA

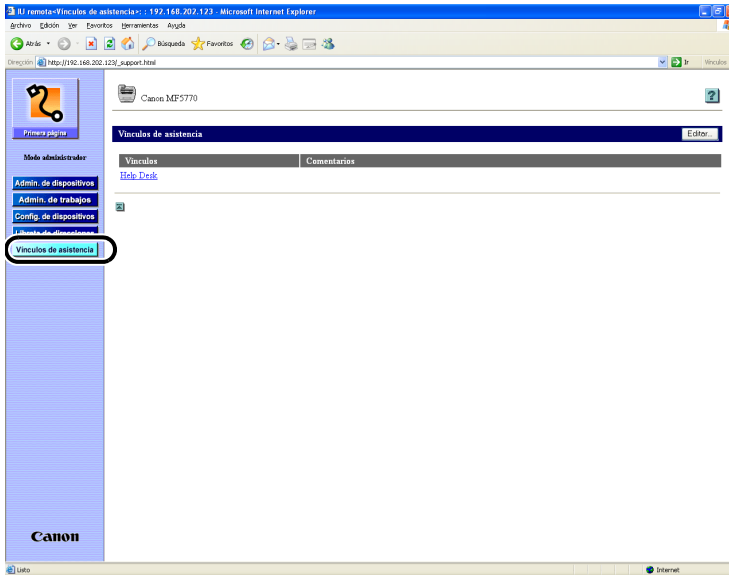
Puede que necesite disponer de conexión a Internet para poder acceder a parte de esta información adicional.

2

Funciones del UI remota

## 1 Haga clic en [Vínculos de asistencia].

Aparecerá una lista de los diferentes recursos de información adicional disponibles.



## 2 Haga clic en el elemento al que desee tener acceso.

### NOTA

- Puede especificar hasta un máximo de dos destinos de enlace haciendo clic en [Editar...]:
  - Vínculo 1
  - Vínculo 2
- [Vínculo 1] y [Vínculo 2] permiten establecer los destinos de los enlaces correspondientes, como pueden ser Help Desk y Manual.
- Si un enlace no tiene nombre, no aparecerá en la lista aunque tenga asignada una URL de destino.

Esta sección contiene el glosario y el índice.

## Glosario

---

### **Cookies**

Archivo que se guarda en el equipo de un usuario cuando éste visita un sitio web. Una cookie permite al sitio web reconocer al usuario durante visitas posteriores. Las cookies suelen utilizarse para permitir que un usuario se identifique de forma automática en determinados sitios web y que pueda personalizar las características que ofrecen dichos sitios.

### **UI remota**

La interfaz de usuario remota permite realizar funciones de la máquina de forma remota desde un equipo conectado a la red mediante el software del navegador Web. Muchas de las funciones que se ejecutan físicamente en el panel de operación del dispositivo Canon pueden realizarse mediante software en un equipo de red utilizando un navegador web como Microsoft Internet Explorer.

### **Protocolo**

Conjunto de reglas que regulan la transmisión de datos en una red. Algunos ejemplos de protocolos son FTP, DHCP, BOOTP, RARP, IPP y TCP/IP.

– FTP: Protocolo de transferencia de archivos. Protocolo cliente-servidor que permite a un usuario transferir archivos de un equipo a otro a través de una red TCP/IP. El protocolo de transferencia de archivos también hace referencia al programa cliente con el que el usuario transfiere los archivos.

- DHCP: Protocolo de configuración de host dinámico. Protocolo que especifica en forma automática la configuración de red de un cliente en una red TCP/IP. Muchos de los ajustes necesarios para configurar TCP/IP, el protocolo estándar de Internet, pueden llevarse a cabo de forma automática.
- BOOTP: Protocolo de arranque. Protocolo que permite que una máquina cliente obtenga en forma automática información de configuración de red desde un servidor en una red TCP/IP. BOOTP permite que un cliente localice automáticamente información como el nombre de host, el nombre de dominio o la dirección IP, de modo que no sea necesario crear estos elementos manualmente.
- RARP: Protocolo de resolución de dirección de reserva. Protocolo que asocia una dirección de adaptador de red (dirección MAC) a una dirección de protocolo de Internet (IP).
- IPP: Protocolo de impresión en Internet. Protocolo que se emplea entre un cliente y un servidor de impresión para llevar a cabo impresiones remotas a través de Internet.
- TCP/IP (protocolo de control de transmisión/protocolo de Internet): Protocolo que se utiliza para conectar con Internet y con redes de área amplia.

### Servidor proxy

Servidor que proporciona una memoria caché de archivos disponibles en servidores remotos que son lentos o a los que resulta costoso acceder. El término “servidor proxy” suele hacer referencia a un servidor de la World Wide Web que, cuando recibe una URL, trata de localizar y proporcionar, desde su caché, el archivo solicitado. Si no puede encontrar el archivo en la caché, el servidor proxy lo obtendrá del servidor remoto y guardará una copia en su caché para que la próxima solicitud de ese archivo pueda resolverse de forma local.

### Colocar en cola

Operaciones periféricas en línea simultáneas. Colocar en cola (spooling) significa trasladar trabajos a un buffer, que es un área especial de la memoria o de un disco. Dado que los dispositivos acceden a los datos a distintas velocidades, el buffer proporciona un punto de espera en el que los datos pueden esperar hasta que el dispositivo al que están destinados esté preparado para recibirlos.

### URL

Localizador uniforme de recursos. Método estándar para especificar la ubicación de un objeto, normalmente una página web, en Internet. La URL de una página web podría tener un aspecto como éste: “http://www.w3.org/default.html”. En ella, “http:” indica que se está accediendo a una página web, “www.w3.org” es la dirección del servidor que contiene la página web y “default.html” es el nombre de archivo con el que se ha guardado la página web en el servidor.

## A

Actualiza, 1-4  
Administración de trabajos, 2-4  
    Trabajo de impresión, 2-4  
Administración de trabajos de impresión, 2-4  
Ayuda en línea, 1-4

## B

Botón Actualización, 1-4  
Botón Admin. de dispositivos, 1-3  
Botón Admin. de trabajos, 1-3  
Botón Atrás, 1-4  
Botón Ayuda, 1-4  
Botón Config. de dispositivos, 1-3  
Botón Libreta de direcciones, 1-4  
Botón Primera página, 1-3  
Botón Vínculos de asistencia, 1-4

## C

Cambiar, 2-8  
Características, 2-2  
Colocar en cola, 3-2  
Comprobación de estado de dispositivo, 1-3  
Configuración del dispositivo, 2-7  
Contador, 2-2  
Cookies, 1-6, 3-1

## D

Descripción, 1-2  
Dirección IP, 1-3, 1-6, 1-7  
Dirección IP (protocolo de Internet), 1-2  
Dispositivo, 2-1, 2-7

## E

Edición de la configuración del dispositivo, 2-7  
Estado, 2-2  
Estado del dispositivo, 2-1

## H

Help Desk, 2-21

## I

Información, 2-2  
Inicio del UI remota, 1-7

## L

Libreta de direcciones, 2-9  
    Exportación de los datos de la libreta de direcciones, 2-18  
    Importación de los datos de la libreta de direcciones, 2-15  
    Marcación abreviada, 2-9  
    Marcación codificada, 2-9

## M

Manual, 2-21  
Modo administrador, 1-4, 1-8, 2-2, 2-8  
Modo de inicio de sesión, 1-8  
Modo usuario, 1-8, 2-4



## N

Navegador web, 1-2, 1-3, 1-5, 1-6, 1-7

## O

Opciones de red, 1-6

## P

Página principal, 1-3  
Pantalla de información, 2-1  
Pantalla del UI remota, 1-3, 1-7  
Permitir operación de trabajo de usuario, 2-4  
Privilegios de propietario, 2-4  
Protocolo, 3-1

## R

Red, 1-2, 2-2, 2-3  
Requisitos del sistema, 1-5

## S

Servidor proxy, 1-6, 3-2  
Servidor web, 1-5  
Sistema operativo, 1-5  
Software de servidor web, 1-2  
Software de UI (interfaz de usuario) remota, 1-2

## T

Trabajo de impresión, 2-4

## U

UI remota, 1-3, 3-1  
URL, 1-7, 3-2

## V

Vínculo 1, 2-21  
Vínculo 2, 2-21  
Vínculos de asistencia, 2-20  
Visualización de información adicional, 2-20  
Visualización de la configuración del dispositivo, 2-7  
Visualización del registro de trabajos, 2-4  
Registro de actividad, 2-6

## W

Windows, 1-5



**CANON INC.**

30-2, Shimomaruko 3-chome, Ohta-ku, Tokyo 146-8501, Japan

**CANON U.S.A., INC.**

One Canon Plaza, Lake Success, NY 11042, U.S.A.

**CANON CANADA INC.**

6390 Dixie Road Mississauga, Ontario L5T 1P7, Canada

**CANON EUROPA N.V.**

Bovenkerkerweg 59-61 P.O. Box 2262, 1180 EG Amstelveen, The Netherlands

**CANON FRANCE S.A.**

17, quai du President Paul Doumer 92414 Courbevoie Cedex, France

**CANON (U.K.) LTD.**

Woodhatch, Reigate, Surrey, RH2 8BF, United Kingdom

**CANON DEUTSCHLAND GmbH**

Europark Fichtenhain A10, 47807 Krefeld, Germany

**CANON ITALIA S.p.A.**

Via Milano, 8-20097 San Donato Milanese (MI) Italy

**CANON LATIN AMERICA, INC.**

703 Waterford Way, Suite 400, Miami, Florida 33126, U.S.A.

**CANON AUSTRALIA PTY. LTD**

1 Thomas Holt Drive, North Ryde, Sydney, N.S.W. 2113, Australia

**CANON CHINA CO., LTD**

15F, North Tower, Beijing Kerry Centre, 1 Guang Hua Road, Chao Yang District, 100020, Beijing, China

**CANON SINGAPORE PTE. LTD.**

1 HarbourFront Avenue #04-01 Keppel Bay Tower, Singapore 098632

**CANON HONGKONG CO., LTD**

19/F., The Metropolis Tower, 10 Metropolis Drive, Hungghom, Kowloon, Hong Kong